



Autonomous robot mower

EN	Instruction manual	FI	Käyttöohjeet
FR	Manuel d'instructions	CS	Návod k použití
DE	Bedienungsanleitung	PL	Instrukcja obsługi
IT	Manuale di istruzioni	HU	Használati útmutató
NL	Gebruiksaanwijzing	ET	Kasutusjuhend
ES	Manual de instrucciones	HR	Priručnik s uputama
PT	Manual de instruções	LT	Naudojimo instrukcija
NO	Instruksjonsbok	LV	Lietošanas instrukcija
SV	Bruksanvisning	SL	Navodila za uporabo
DA	Brugsanvisning	RU	Руководство по эксплуатации

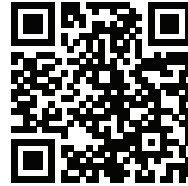




Download full manual stiga.com



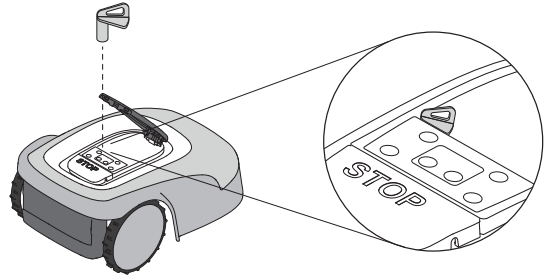
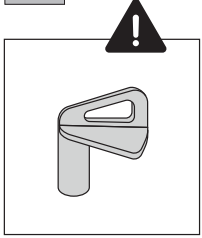
Install Stiga.GO App



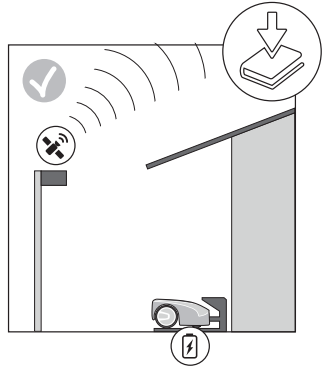
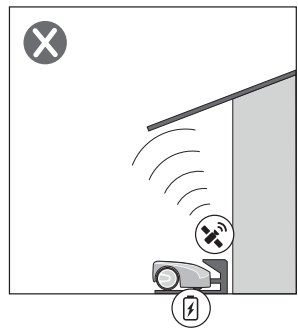
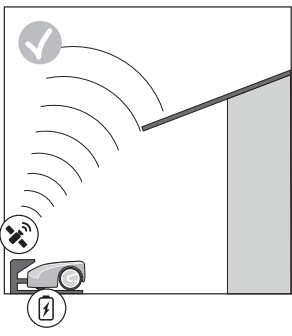
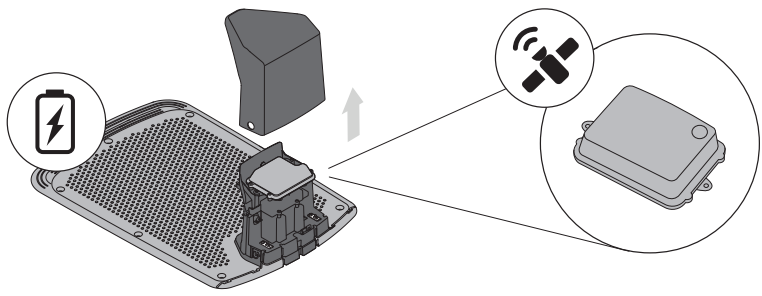
**Register
your
product
now!**

stiga.com/int/product-registration

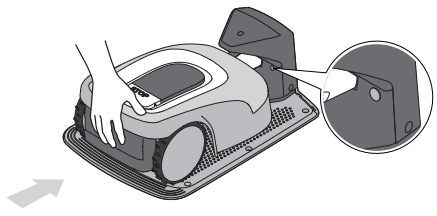
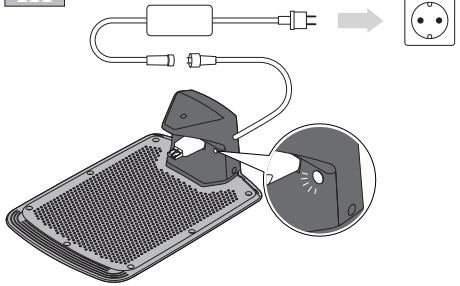
I



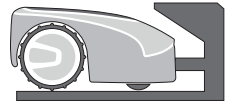
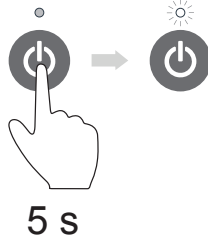
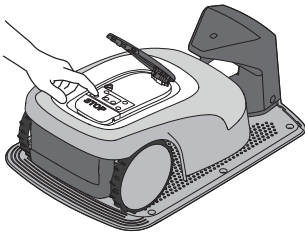
II



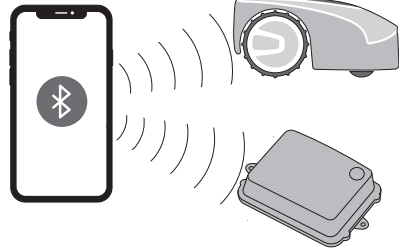
III



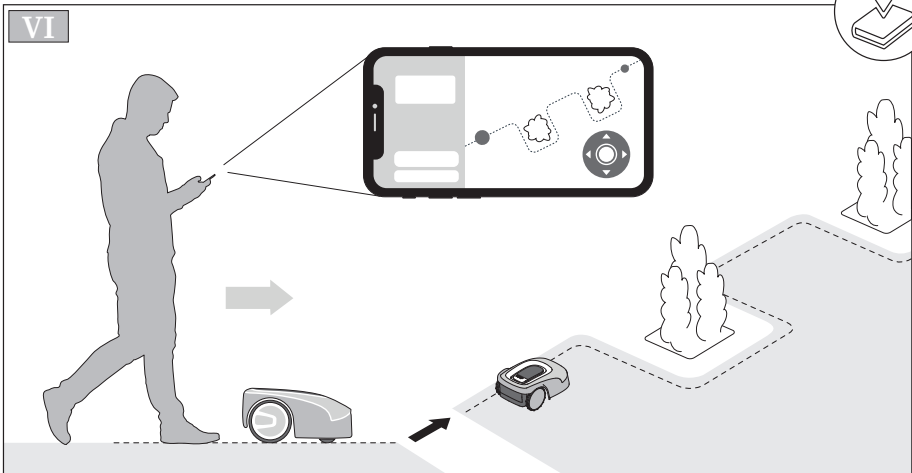
IV



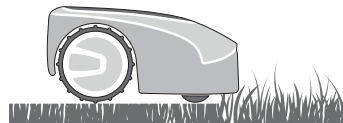
V

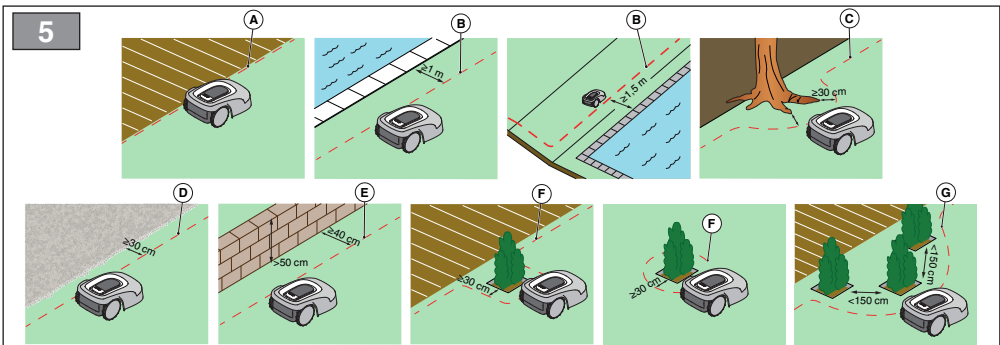
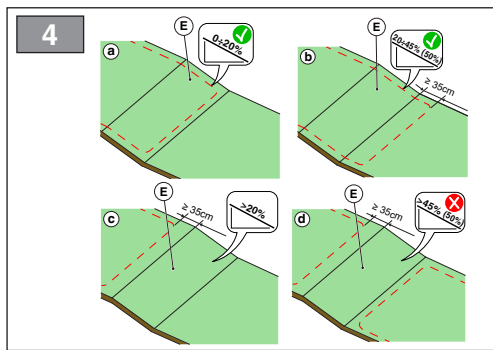
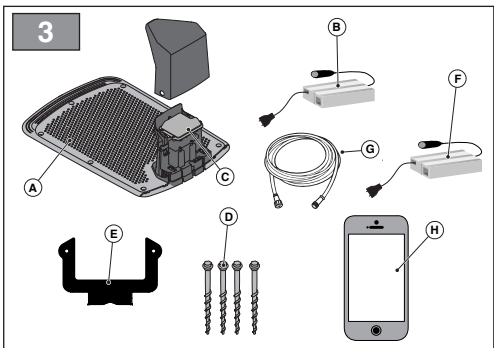
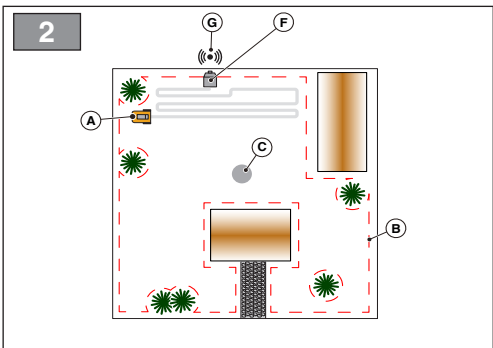
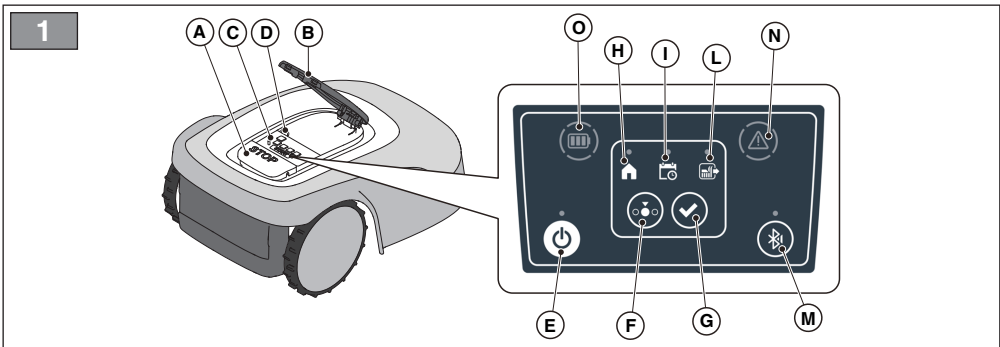


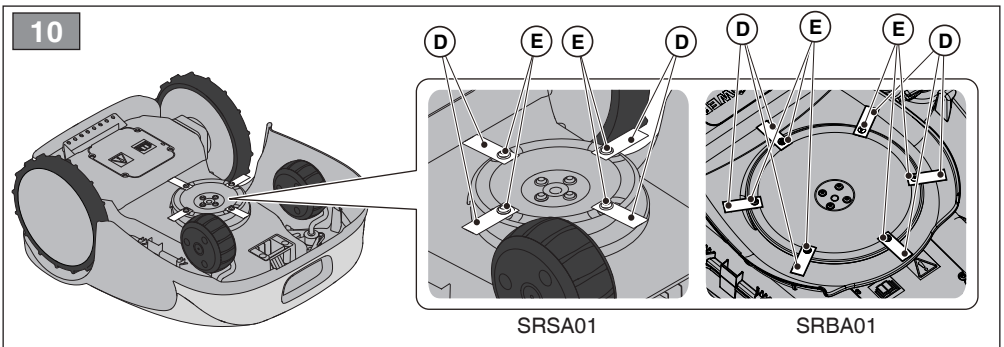
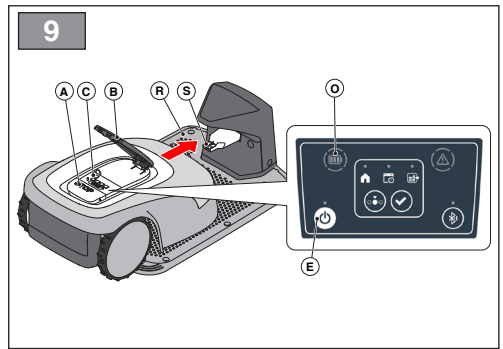
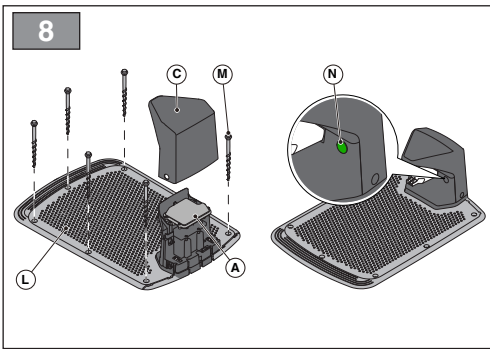
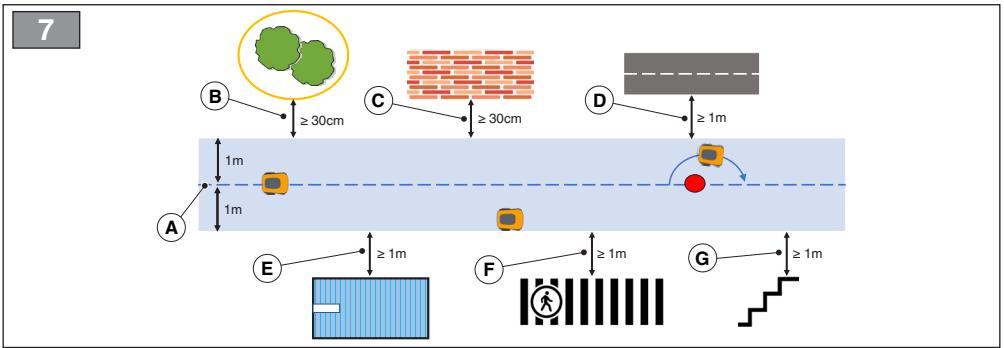
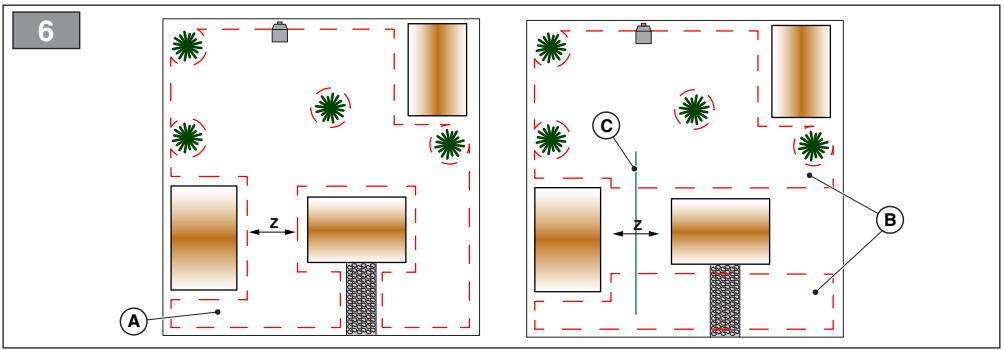
VI



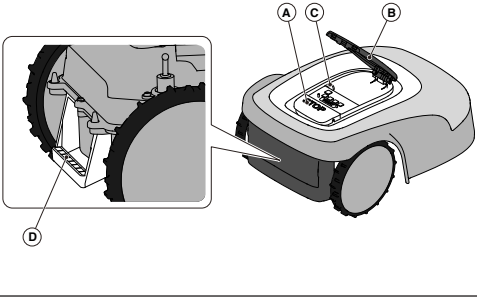
VII







11



Pełna wersja Instrukcji jest dostępna:

- ▷ na stronie stiga.com
- ▷ na App **STIGA.GO**, dostępnej w App Store i Google Play
- ▷ skanując kod QR



UWAGA: Instrukcje zawarte w niniejszej instrukcji dotyczą wszystkich modeli autonomicznych kosiarek automatycznych. Rysunki, jeśli nie określono inaczej, odnoszą się do platformy SRSA01.

UWAGA: Niniejsza instrukcja zawiera podstawowe instrukcje, głównie związane z bezpieczeństwem. Aby zapewnić prawidłową instalację, należy dokładnie zapoznać się z pełną wersją instrukcji obsługi (patrz wyżej) i postępować zgodnie z nią.

1. BEZPIECZEŃSTWO

NAKAZ:

Przeczytać uważnie przed użyciem i zachować w celu przyszłej konsultacji.

1.1. DOBRE PRAKTYKI BEZPIECZEŃSTWA

Szkolenia

- a. Przeczytać uważnie instrukcję, poznać elementy sterujące i obsługiwać maszynę w prawidłowy sposób.
- b. Nigdy nie pozwalać dzieciom, osobom o ograniczonych zdolnościach fizycznych, czuciowych lub mentalnych lub nieposiadających doświadczenia i wiedzy oraz nieznaną instrukcji obsługi kosiarki na użytkowanie urządzenia. Miejscowe przepisy mogą ograniczać wiek operatora.
- c. Operator lub użytkownik ponosi odpowiedzialność za wystąpienie wypadków lub zagrożenia wobec osób trzecich i ich sprzętu.

Przygotowanie

- a. Upewnić się, że automatyczny system ogrodzenia obwodowego jest prawidłowo zaprogramowany, w opisany sposób.
- b. Okresowo sprawdzać obszar, w którym jest używane urządzenie i usuwać kamienie, patyki, przewody i wszelkie inne ciała obce, które mogą utrudniać jego pracę.
- c. Okresowo sprawdzać wzrokowo noże, śruby noży i zespół tarczy noży, aby się

upewnić, że nie są one zużyte lub uszkodzone. Wymieniać zużyte lub uszkodzone noże i śruby parami, aby zachować wyważenie zespołu tnącego.

- d. Sygnały ostrzegawcze muszą się znajdować wokół obszaru roboczego kosiarki, jeśli jest on używana w obszarach publicznych lub otwartych dla publiczności. Na sygnałach musi być obecny następujący tekst: „Ostrzeżenie! Kosiarka automatyczna! Nie zbliżać się do urządzenia! Nie pozostawić dzieci bez nadzoru!”.

1.1.1. FUNKCJONOWANIE

Informacje ogólne

- a. Nie używać maszyny w razie uszkodzenia osłon lub braku urządzeń zabezpieczających, na przykład bez osłon.
- b. Nie zbliżać rąk ani nóg do części obrotowych lub pod części obrotowe. Nie zbliżać się do otworu wyrzutu trawy.
- c. Nie dotykać części kosiarki w ruchu przed ich całkowitym zatrzymaniem.
- d. Podczas obsługi kosiarki należy zawsze nosić masywne obuwie i długie spodnie.
- e. Nie podnosić ani nie przewozić maszyny z włączonym silnikiem.
- f. Wyjąć klucz bezpieczeństwa z urządzenia:
 - Przed usunięciem niedrożności;
 - Przed kontrolą, czyszczeniem lub przeprowadzeniem prac konserwacyjnych przy maszynie;
 - W przypadku uderzenia przez obcy przedmiot należy sprawdzić, czy nie doszło do uszkodzenia urządzenia;
 - Jeśli maszyna zostanie wibrować w nietypowy sposób, przed jej ponownym uruchomieniem należy sprawdzić, czy nie jest uszkodzona.
- g. Nie pozostawiać pracującej maszyny bez nadzoru w obecności zwierząt domowych, dzieci lub innych osób.

Utrzymanie i konserwacja

- Aby zapewnić bezpieczną pracę maszyny, należy dokładnie dokręcić wszystkie nakrętki, śruby i wkręty.
- Często sprawdzać kosiarkę pod kątem zużycia lub zniszczenia.
- Ze względów bezpieczeństwa należy wymienić zużyte lub uszkodzone części.
- Upewnić się, że noże są wymieniane tylko na oryginalne części zamienne.
- Upewnić się, że akumulatory są ładowane za pomocą odpowiedniej ładowarki zalecanej przez producenta. Niewłaściwe użytkowanie może skutkować porażeniem prądem elektrycznym, przegrzaniem lub wyciekami płynów korodujących z akumulatora.
- W razie wycieku elektrolitu należy zmyć wodą / środkiem neutralizującym, a w przypadku kontaktu z oczami, zasięgnąć porady lekarza.
- Przeprowadzać konserwację maszyny zgodnie z instrukcjami producenta.

Ryzyko szczątkowe

- Mimo, że produkt spełnia wszystkie wymogi bezpieczeństwa, nadal mogą istnieć dodatkowe zagrożenia wynikające z niewłaściwej instalacji i/lub nieprzewidywanych sytuacji. Dlatego konieczne jest, aby obszar, na którym działa produkt, był wolny od przedmiotów, ludzi i zwierząt oraz aby poinformować wszystkie osoby, które mogą mieć dostęp, nawet okazjonalnie, do obszaru roboczego, o możliwych zagrożeniach.
- W przypadku burz z ryzykiem wyładowań atmosferycznych i ogólnie w przewidywaniu złych warunków pogodowych zaleca się nieużywanie produktu i odłączenie wszystkich urządzeń peryferyjnych od zasilania. Aby korzystać z produktu, należy ponownie podłączyć urządzenia peryferyjne do zasilania zgodnie z instrukcjami zawartymi w podręczniku.

1.2. OPIS PRODUKTU

Kosiarka trawnikowa (Rys. 2.A) została zaprojektowana i wykonana w celu automatycznego koszenia trawników ogrodowych o każdej porze dnia i nocy.

W zależności od cech koszonej powierzchni, kosiarkę trawnikową można zaprogramować do pracy na kilku obszarach

ograczonych wirtualną granicą i połączonych wirtualnymi trasami.

Podczas pracy kosiarka trawnikowa kosi obszar ograniczony granicą wirtualną (Rys. 2.B). Gdy kosiarka trawnikowa znajdzie się w pobliżu wirtualnej granicy (Rys. 2.B) lub napotka przeszkodę (Rys. 2.C), nastąpi zmiana ścieżki zgodnie z wybraną strategią nawigacji.

Kosiarka automatyczna wykona automatyczne i pełne koszenie wyznaczonego trawnika.

Produkt działa za pośrednictwem sygnału satelitarnego i wymaga zainstalowania stacji ładującej (Rys. 2.F, 2.G) ze zintegrowaną satelitarną stacją referencyjną (Rys. 3.C), którą można również zainstalować osobno. Robot i satelitarna stacja referencyjna komunikują się ze sobą za pośrednictwem modułów 3G/4G wyposażonych w kartę SIM. Technologia obsługi kosiarki trawnikowej opiera się na przekazywaniu danych między chmurą STIGA a robotem. Do funkcjonowania kosiarki automatycznej obowiązkowa jest opłata abonamentowa, której wysokość zależy od ilości żądanych danych. Do korzystania z produktu wymagane jest również urządzenie mobilne (smartfon).

Jakiegolwiek inne zastosowanie może okazać się niebezpieczne i powodować szkody wobec osób i/lub obiektów. Przykładem niewłaściwego użycia (jest to przykład, ale lista jest otwarta) jest: przewożenie na maszynie osób lub zwierząt; jeżdżenie na maszynie; użycie maszyny do koszenia roślin innych niż trawiaste.

UWAGA: Do funkcjonowania kosiarki automatycznej obowiązkowa jest opłata abonamentowa, której wysokość zależy od ilości żądanych danych.

1.3. SYMBOLE I TABLICZKI



OSTRZEŻENIE:

Przed uruchomieniem urządzenia przeczytaj instrukcję użytkownika.



OSTRZEŻENIE:

Niebezpieczeństwo uderzenia przedmiotów o ciało.

Podczas pracy zachować bezpieczną odległość od maszyny.



OSTRZEŻENIE:

Nie wkładać dłoni ani stóp do wnętrza obudowy urządzenia tnącego.

Przed wykonaniem jakichkolwiek działań przy maszynie lub przed jej podniesieniem należy wyjąć urządzenie odłączające.



OSTRZEŻENIE:

Nie wkładać dłoni ani stóp do wnętrza obudowy urządzenia tnącego.

Nie wchodzić na maszynę.



ZAKAZ:

Upewnić się, że w miejscu pracy maszyny, gdy jest ona włączona, nie znajdują się osoby (zwłaszcza dzieci, osoby starsze lub niepełnosprawne) i zwierzęta domowe.

Oddalić dzieci, zwierzęta domowe i inne osoby na bezpieczną odległość od pracującej maszyny.



ZAKAZ:
Nie używać myjek wysokociśnieniowych do czyszczenia lub mycia maszyny.



Urządzenie o klasie izolacji III, zasilane z akumulatora (robot koszący) lub za pomocą specjalnego zasilacza (baza ładująca i stacja referencyjna).



Należy używać oryginalnego zasilacza o parametrach podanych na tabliczce znamionowej.



Symbol zasilania prądem stałym.

IPXX Stopień ochrony przed wnikaniem ciał stałych i wody.



Odpady ze sprzętu elektrycznego i elektronicznego, które należy dostarczyć do odpowiednich zakładów w celu recyklingu i utylizacji.



Gwarantowany poziom mocy akustycznej

1.4. BEZPIECZNE ZATRZYMYWANIE I WYŁĄCZANIE KOSIARKI AUTOMATYCZNEJ



NAKAZ:
Przed przystąpieniem do czyszczenia, transportu lub konserwacji zawsze bezpiecznie wyłączyć kosiarkę.

1. Nacisnąć przycisk „STOP” (Rys. 1.A), aby zatrzymać kosiarkę trawnikową w warunkach bezpieczeństwa i otworzyć pokrywę ochronną (Rys. 1.B).
2. Nacisnąć przycisk wyłączenia (Rys. 1.E) przez kilka sekund i poczekać, aż dioda LED na tym samym przycisku zgaśnie.
3. Dopiero po zgaśnięciu diody LED (Rys. 1.E), wyjąć klucz bezpieczeństwa (Rys. 1.D), aby bezpiecznie zatrzymać kosiarkę trawnikową.
4. Zamknąć pokrywę ochronną (Rys. 1.B).
5. W ten sposób nastąpi bezpieczne zatrzymanie lub wyłączenie kosiarki.

2. INSTALACJA



OSTRZEŻENIE:
Nie zmieniać, nie naruszać, nie omijać ani nie usuwać zainstalowanych urządzeń zabezpieczających.

UWAGA: Aby uzyskać więcej informacji na temat instalacji produktu, należy się skontaktować ze sprzedawcą STIGA.

CZĘŚCI DO ZAINSTALOWANIA (Rys. 3)

(A) Podstawa ładująca, (B) Zasilacz podstawy ładującej, (C) Satelitarna stacja referencyjna, (D) Śruby mocujące podstawy ładującej, (E) Wspornik do oddzielnej instalacji satelitarnej stacji referencyjnej, (F) Zasilacz do oddzielnej instalacji satelitarnej stacji referencyjnej (opcjonalnie), (G) Przedłużacz 5 m lub 15 m, (H) Urządzenie mobilne (brak w zestawie).

2.1. WERYFIKACJA WYMAGAŃ INSTALACYJNYCH

2.1.1. WERYFIKACJA OGRODU:

- Sprawdzić stan ogrodu pod kątem wykrywania wirtualnych granic, przeszkód i obszarów wyznaczonych do wykluczenia.
- Wypoziomować grunt w taki sposób, aby podczas deszczu nie tworzyły się w nim kałuże.

2.1.2. KONTROLE DLA INSTALACJI STACJI ŁADUJĄCEJ, ZASILACZA I SATELITARNEJ STACJI REFERENCYJNEJ:



ZAGROŻENIE ELEKTRYCZNE:

Należy zapewnić gniazdo zasilania zgodne z obowiązującymi przepisami w Kraju użytkownika.



ZAGROŻENIE ELEKTRYCZNE:

Zasilany obwód musi być zabezpieczony wyłącznikiem różnicowym (RCD) o prądzie zadziałania nieprzekraczającym 30 mA.



ZAGROŻENIE ELEKTRYCZNE:

Niepodłączając zasilacza do gniazda prądowego, jeśli wtyczka lub kabel są uszkodzone. Nie podłączać ani nie dotykać uszkodzonego przewodu przed odłączeniem zasilania. Uszkodzony lub zniszczony przewód może spowodować przypadkowy kontakt z częściami pod napięciem.

1. Przygotować na krawędzi trawnika płaską strefę w celu umieszczenia stacji ładującej. Baza ładująca musi być zainstalowana w miejscu, do którego dociera sygnał satelitarny, najlepiej w obszarze ogrodu, gdzie niebo jest w pełni widoczne.
2. W obszarze przed stacją ładującą musi znajdować się pas o szerokości co najmniej 2 m i długości co najmniej 3 m, wolny od przeszkód.
3. W przypadku, gdy niebo nie jest całkowicie widoczne z miejsca instalacji stacji ładującej, satelitarna stacja referencyjna musi być zainstalowana w innym obszarze

UWAGA: Niebo uważa się za całkowicie widoczne, gdy jest wolne pod kątem przynajmniej 120 stopni we wszystkich kierunkach.



OSTRZEŻENIE:

Kabel zasilający, zasilacz, przedłużacz i wszelkie inne kable elektryczne, które nie należą do produktu muszą się znajdować poza obszarem koszenia, aby pozostawać w bezpiecznej odległości od niebezpiecznych ruchomych części i aby uniknąć uszkodzenia kabli pod napięciem.

4. Przygotować miejsce instalacji zasilacza w taki sposób, aby nie był on narażony na zanurzenie w wodzie w jakichkolwiek warunkach atmosferycznych. Zainstalować, jeśli jest to możliwe, w zamkniętym pomieszczeniu chronionym przed czynnikami atmosferycznymi, w miejscu niedostępnym dla osób nieupoważnionych.

2.1.3. KONTROLE W CELU OKREŚLENIA GRANIC WIRTUALNYCH:

1. Sprawdzić, czy maksymalne nachylenie obszaru roboczego jest mniejsze lub równe 45% lub 50%, w zależności od modelu (patrz Punkt 7 DANE TECHNICZNE). Aby zdefiniować granice wirtualne, należy przestrzegać zasad przedstawionych na Rys. 4.



OSTRZEŻENIE:

Kosiarka może kosić powierzchnie o maksymalnym nachyleniu 45% lub 50% w zależności od modelu.

W razie niezastosowania się do tej instrukcji, może nastąpić ślizganie się kosiarki i wyjście z obszaru roboczego



OSTRZEŻENIE:

Nie kosić obszarów o nachyleniach większych niż dopuszczalne. Umieścić przewód obwodowy przed nachyleniem, wykluczając ten obszar z koszenia.

2. Sprawdzić całą powierzchnię roboczą: ocenić przeszkody i obszary które pragnie się wykluczyć z obszaru roboczego i które należy zaprogramować jako strefy, których należy unikać.

2.2. KRYTERIA WYMNACZANIA OBSZARÓW ROBOCZYCH I TRAS PRZEJAZDU

1. W przypadku chodnika lub ścieżki znajdujących się tym samym poziomie, co trawnik, wirtualna granica może się pokrywać z krawędzią chodnika (Rys. 5.A).
2. W razie obecności basenu, stawu lub wykopu, należy zaprogramować wirtualną granicę w odległości co najmniej 1 metra. Jeśli basen, staw lub wykop znajdują się na końcu zbrocza, wirtualną należy zaprogramować granicę w odległości co najmniej 1,5 metra (Rys. 5.B).
3. W razie występowania drzew z wystającymi korzeniami, wirtualna granica musi być zaprogramowana w taki sposób, aby kosiarka nie przejeżdżała przez te powierzchnie (Rys. 5.C).
4. Wirtualną granicę należy zaprogramować w taki sposób, aby kosiarka pozostawała w odległości co najmniej 30 cm od obszarów pokrytych żwirem lub tłuczonym kamieniem (Rys. 5.D).
5. W przypadku pochyłych terenów należy przestrzegać informacji zawartych w paragrafie 2.1.3.
6. W przypadku ciągłych elementów konstrukcyjnych (murki, ogrodzenia, żywopłoty itp.) o wysokości większej niż 50 cm, należy zaprogramować wirtualną granicę w odległości przynajmniej 40 cm (Rys. 5.E).
7. We wszystkich pozostałych przypadkach wirtualna granica musi przestrzegać minimalnej odległości 30 cm między kosiarką trawnikową a przeszkodą (Rys. 5.F).
8. W przypadku przeszkód znajdujących się w odległości mniejszej niż 150 cm od siebie, należy je rozgraniczyć jako pojedynczą przeszkodę z zachowaniem odległości wskazanych powyżej (Rys. 5.G).



POUCZENIE:

Obszar roboczy i ogólnie obszary, w których kosiarka może się poruszać, muszą być odgródzone nieprzejezdnym ogrodzeniem.

2.2.1. WĄSKIE PRZEJŚCIA

1. W przypadku wąskich przejść, odległość między dwiema granicami wirtualnymi musi wynosić $Z \geq 2$ m (Rys. 6.A).
2. W przypadku przejścia, w którym odległość między wirtualnymi granicami wynosiłaby < 2 m, część obszaru poza wąskim gardłem (Rys. 6.A) nie może zostać automatycznie osiągnięta przez robota koszącego. W takim przypadku należy zaprogramować dwie oddzielne wirtualne strefy cięcia (Rys. 6.B) i połączyć je wirtualną ścieżką transferu (Rys. 6.C). Więcej informacji można znaleźć w Pełnej Instrukcji

2.2.2. TRASY PRZEJAZDU

Obszary ogrodu, pomiędzy którymi znajdują się obszary, których nie należy kosić, muszą być połączone ścieżkami transferowymi. Trasy przejazdu muszą być zgodne z maksymalnym limitem nachylenia wynoszącym 20%.

1. Wśród możliwych przejść wskazać najłatwiejszą trasę, która umożliwi zachowanie największej odległości od wszelkich przeszkód i która nie przebiega przez obszarami zwykle używanymi do parkowania, przejazdu pojazdów lub przepływu ludzi.
2. Ścieżka transferowa obejmuje strefę manewrowania rozciągającą się 1 m w prawo i 1 m w lewo od zarejestrowanej ścieżki (Rys. 7.A). Należy przestrzegać następujących minimalnych odległości między miejscem manewrowym a różnymi elementami ogrodu: 30 cm od przeszkód ograniczonych wirtualnymi obwodami lub strefami zakazu cięcia (Rys. 7.B), 30 cm od stałych przeszkód lub ciągłych elementów konstrukcyjnych (Rys. 7.C), 1 m od dróg publicznych (Rys. 7.D), 1 m od basenów (Rys. 7.E), 1 m od ścieżek dla pieszych (Rys. 7.F), 1 m od kłifów lub stromych zboczy (Rys. 7.G).
3. W przypadku wąskich przejść, w których powyższe odległości nie mogą być zachowane, przejście musi być ograniczone nieprzejezdnymi barierami, jeśli nie są one jeszcze obecne.

UWAGA: Ścieżki transferowe zarejestrowane w wąskich przejściach mogą mieć niewystarczający odbiór sygnału satelitarne, wpływając na dokładność działania robota koszącego.

2.3. INSTALACJA CZĘŚCI



ZAGROŻENIE ELEKTRYCZNE:

Używać wyłącznie ładowarki i zasilacza dostarczonego przez Producenta. Użycie nieodpowiedniej ładowarki i zasilacza może spowodować porażenie prądem i/lub przegrzanie.



POUCZENIE:

Niebezpieczeństwo przecięcia rąk.

Abym uniknąć ryzyka skaleczenia rąk używać rękawice ochronne.



POUCZENIE:

Niebezpieczeństwo zaprószenia oczu.

Stosować okulary ochronne, aby uniknąć niebezpieczeństwa zaprószenia oczu.



ZAGROŻENIE ELEKTRYCZNE:

Podłączyć zasilanie elektryczne dopiero po zakończeniu wszystkich czynności instalacyjnych. W razie konieczności podczas instalacji wyłączyć główne zasilanie elektryczne.

2.3.1. INSTALACJA STACJI ŁADUJĄCEJ

Stacja ładująca może być zainstalowana na krawędzi obszaru roboczego lub w obszarze połączonym z nim za pomocą ścieżki transferowej.

1. Sprawdzić wymagania instalacyjne, jak przedstawiono w punkcie 2.1.2.
2. W razie konieczności przygotować podłoże tak, aby powierzchnia stacji ładującej (Rys. 8.L) znajdowała się na tym samym poziomie co trawnik, podłoże musi być idealnie płaskie i zwarte, aby uniknąć odkształcenia powierzchni stacji ładującej.
3. Przymocować stację ładującą (Rys. 8.L) do podłoża za pomocą śrub mocujących (Rys. 8.M).
4. Sprawdzić, czy satelitarna stacja referencyjna (Rys. 8.A) jest podłączona do stacji ładującej za pomocą złącza.
5. Podłączyć zasilacz do stacji ładującej i przykręcić złącze.
6. Podłączyć wtyczkę zasilacza do gniazda elektrycznego.
7. Sprawdzić, czy w sytuacji, gdy kosiarka nie znajduje się w stacji ładującej, kontrolka na stacji ładującej (Rys. 8.N) świeci światłem stałym (patrz Par. 3.3).

2.3.2. INSTALACJA SATELITARNEJ STACJI REFERENCYJNEJ

Satelitarna stacja referencyjna (Rys. 8.A) wymaga pełnej widoczności nieba. Jest dostarczana ze stacją ładującą i instalowana pod pokrywą ochronną (Rys. 8.C).

Jeśli stacja ładująca (Rys. 8.L) nie znajduje się w strefie, w której niebo jest całkowicie widoczne, należy ją wyjąć (Rys. 8.A) ze stacji ładującej i zainstalować w miejscu, w którym jest pełna widoczność nieba. Niebo uważa się za całkowicie widoczne, gdy jest wolne pod kątem przynajmniej 120 stopni we wszystkich kierunkach.

Informacje na temat oddzielnej instalacji satelitarnej stacji referencyjnej znajdują się w Pełnej Instrukcji.



POUCZENIE:

Ze względów bezpieczeństwa, po zaprogramowaniu wirtualnych granic, tras przejazdu i obszarów, których należy unikać, zabrania się przemieszczania satelitarnej stacji referencyjnej. Kosiarka mogłaby opuścić zaprogramowaną strefę roboczą. Jeśli stacja referencyjna zostanie przesunięta, konieczne jest jej przeprogramowanie.

2.3.3. ŁADOWANIE KOSIARKI AUTOMATYCZNEJ PO INSTALACJI

Przed pierwszym użyciem produktu należy ładować akumulatory przez co najmniej 2 godziny.

2.4. PROGRAMOWANIE GRANIC WIRTUALNYCH, TRAS PRZEJAZDU I OBSZARÓW, KTÓRYCH NALEŻY UNIKAĆ

Programowanie wirtualnych granic, tras przejazdu i obszarów, których należy unikać, odbywa się za pomocą odpowiednich procedur z przewodnikiem w aplikacji „STIGA.GO”. Procedura wymaga ręcznego prowadzenia kosiarki, idąc obok niej, zgodnie z ogólnymi kryteriami określonymi w Par. 2.2.



POUCZENIE:

Obszar operacyjny lub trasy używane przez maszynę do jej przemieszczania muszą być ustawione tak, aby nie obejmowały przestrzeni publicznych, obszarów zwykle używanych do parkowania, przejazdu pojazdów lub dotkniętych przepływem ludzi, aby uniknąć szkód osobowych, rzeczowych lub nieszczęśliwych wypadków pojazdów.



POUCZENIE:

Dla własnego bezpieczeństwa oraz aby uniknąć obrażeń osobowych, zwierząt lub rzeczy, operator musi najpierw poznać obszar, w którym jest prowadzona ręcznie kosiarka. Kierując kosiarką, należy przemieszczać się ostrożnie, aby nie упаć.



POUCZENIE:

Obszar roboczy i ogólnie obszary, w których kosiarka może się poruszać, muszą być odgródzone nieprzejezdnym ogrodzeniem. Zapewnić odpowiednie ogrodzenie lub nadzorować pracę kosiarki.

3. FUNKCJONOWANIE

3.1. RĘCZNA OBSŁUGA KOSIARKI AUTOMATYCZNEJ

Możliwe jest użycie kosiarki bez przeprowadzania programowania godzin pracy. W tym trybie kosiarka wykonuje cykl pracy, powraca do stacji ładującej i pozostaje tam do następnego ręcznego uruchomienia.

Abi korzystając z maszyny w tym trybie, konieczne jest zaprogramowanie wirtualnych granic, tras przejazdu i stref, których należy unikać (patrz Par. 2.4).

1. Umieścić kosiarkę na stacji ładującej lub w dowolnym miejscu wewnątrz obwodu instalacji.
2. Naciśnąć przycisk „STOP” (Rys. 1.A) aby otworzyć pokrywę (Rys. 1.B) i wejść do konsoli sterowania (Rys. 1.C).
3. Naciśnąć przycisk „ON/ OFF” (Rys. 1.E) przez 5 sekundy, aby włączyć kosiarkę trawnikową.
4. Naciśnąć przycisk „WYBÓR TRYBU” (Rys. 1.F), aż zacznie migać tylko ikona „POJEDYNCZY CYKL PRACY” (Rys. 1.L).
5. Naciśnąć przycisk „POTWIERDZENIE” (Rys. 1.G). Ikona (Rys. 1.L) zaświeci się światłem ciągłym, aby potwierdzić działanie.
6. Zamknąć pokrywę (Rys. 1.B). Kosiarka zacznie działać.

UWAGA: ten tryb może nie zagwarantować odpowiedniego pokrycia ogrodu, zarówno pod względem wymaganego czasu, jak i równomierności cięcia, zwłaszcza jeśli ogród ma nieregularny kształt. Aby osiągnąć maksymalną wydajność kosiarki, zaleca się przeprowadzenie programowania godzin pracy.

3.2. OPIS POLECEŃ OBCENYCH NA KOSIARCE AUTOMATYCZNEJ

Lista poleceń, wskaźników i ich funkcji:

- Nacisnąć przycisk „STOP” (Rys. 1.A): służy do bezpiecznego zatrzymania kosiarki.
- „KLUCZ BEZPIECZEŃSTWA” (Rys. 1.D): służy do bezpiecznego wyłączenia kosiarki.
- Nacisnąć przycisk „ON/OFF” (Rys. 1.E): służy do włączenia i wyłączenia kosiarki oraz kasowania alarmów.
- Przycisk „WYBÓR TRYBU” (Rys. 1.F): służy do wyboru trybu pracy kosiarki zaautomatyzowanej i wymuszenia powrotu do stacji ładującej.
- Przycisk „POTWIERDZENIE” (Rys. 1.G): służy do potwierdzenia ustawionego trybu roboczego.
- Świecąca ikona „ZAPLANOWANY PROGRAM” (Rys. 1.I): służy do wyświetlania ustawienia zaplanowanego programu.
- Świecąca ikona „POJEDYNCZY CYKL PRACY” (Rys. 1.L): służy do wyświetlania ustawienia pojedynczego cyklu pracy.
- Świecąca ikona „POWRÓT DO STACJI” (Rys. 1.H): służy do wyświetlenia ustawienia wymuszonego powrotu kosiarki do stacji ładującej.
- Przycisk „BLUETOOTH” (Rys. 1.M): jest używany wyłącznie przez centrum serwisowe do czynności diagnostycznych.
- Świecąca ikona „ALARM” (Rys. 1.N): służy do wyświetlania stanów alarmowych.
- Świecąca ikona „AKUMULATOR” (Rys. 1.O): służy do wyświetlania stanu naładowania akumulatora.

UWAGA: W celu uzyskania szczegółowego opisu wyżej wymienionych poleceń, należy się zapoznać z Pełną Instrukcją.

3.3. FUNKCJONOWANIE STACJI ŁADUJĄCEJ

Stacja ładująca jest wyposażona w kontrolkę świetlną (Rys. 8.N), która jest podświetlona w sposób przedstawiony poniżej:

- Kontrolka zgaszona: stacja ładująca nie jest zasilana lub kosiarka jest w stacji.
- Kontrolka świeci stałym światłem: kosiarka nie jest podłączona do stacji ładującej, a sygnał anteny jest prawidłowo przesyłany.
- Kontrolka wykonuje szybkie miganie: stacja ładująca nie jest prawidłowo skonfigurowana lub obecne jest uszkodzenie stacji ładującej. Więcej informacji można znaleźć w Pełnej Instrukcji.

3.4. ŁADOWANIE AKUMULATORA

Procedura „ŁADOWANIE AKUMULATORA” umożliwia ręczne ładowanie kosiarki.

1. Ustawić kosiarkę trawnikową na stacji ładującej (Rys. 9.R).
2. Umożliwić nasunięcie kosiarki na stację ładującą, aż do zatrzaśnięcia złącza ładowania (Rys. 9.S).
3. Nacisnąć przycisk „STOP” (Rys. 9.A) aby otworzyć pokrywę (Rys. 9.B) i wejść do konsoli sterowania (Rys. 9.C).
4. Włączyć kosiarkę za pomocą przycisku „ON/OFF” (Rys. 9.E).
5. Świecąca ikona „AKUMULATOR” (Rys. 9.O) miga na niebiesko, trwa ładowanie kosiarki.

6. Zamknąć pokrywę (Rys. 9.B).
7. Pozostawić ładującą się kosiarkę przynajmniej na czas wskazany w Punkcie 2.3.3.

UWAGA: Ładowanie akumulatora przed przechowywaniem zimowym należy przeprowadzić zgodnie z opisem w Punkcie 4.3.

3.5. REGULACJA WYSOKOŚĆ KOSZENIA

Aby wyregulować wysokość koszenia, postępować zgodnie z procedurą w aplikacji.



POUCZENIE:
Nie dotykać urządzenia tnącego podczas regulacji wysokości cięcia.

UWAGA: Długość trawy skoszonej przez kosiarkę nie może przekraczać 10 mm.

4. KONSERWACJA



POUCZENIE:
Stosować wyłącznie oryginalne części zamienne.



POUCZENIE:
Nie zmieniać, nie naruszać, nie omijać ani nie usuwać zainstalowanych urządzeń zabezpieczających.



POUCZENIE:
Niebezpieczeństwo przecięcia rąk.
Aby uniknąć ryzyka skaleczenia rąk używać rękawice ochronne.



POUCZENIE:
Niebezpieczeństwo zaproszenia oczu.
Stosować okulary ochronne, aby uniknąć niebezpieczeństwa zaproszenia oczu.



OSTRZEŻENIE:
Zbyt obfite użycie wody może spowodować infiltrację i uszkodzenie części elektrycznych.



ZAKAZ:
Nie stosować strumienia wody pod ciśnieniem.



ZAKAZ:
Aby uniknąć nieodwracalnego uszkodzenia części elektrycznych i elektronicznych, nie zanurzać kosiarki w wodzie (częściowo lub całkowicie).



ZAKAZ:
Nie myć wewnętrznych części kosiarki, aby uniknąć uszkodzenia elementów elektrycznych i elektronicznych.



ZAKAZ:
Nie używać rozpuszczalników ani benzyny, aby uniknąć uszkodzenia powierzchni lakierowanych i elementów z tworzywa sztucznego.

4.1. ZAPROGRAMOWANA KONSERWACJA

Aby zapewnić lepsze funkcjonowanie i dłuższą żywotność, należy regularnie czyścić produkt i wymieniać zużyte części.

Wykonywać te czynności z częstotliwością wskazaną w tabeli.

CZĘSTOTLIWOŚĆ	CZĘŚĆ	RODZAJ DZIAŁANIA
Raz w tygodniu	Nóż	Wyczyścić i sprawdzić skuteczność noża. (Patrz Punkt 4.2) Jeśli nóż jest wygięty w wyniku uderzenia lub jest zużyty, należy go wymienić. (Patrz Punkt 4.2)
	Styki do ładowania	Wyczyścić i usunąć wszelkie ślady utlenienia. (Zobacz Pełną Instrukcję)
Raz w miesiącu	Kosiarka automatyczna	Wykonać czyszczenie. (Zobacz Pełną Instrukcję)
	Stacja ładująca i przewody zasilające	Skontrolować zużycie lub zniszczenie i w razie konieczności je wymienić. (Zobacz Pełną Instrukcję)
Pod koniec sezonu koszenia lub co sześć miesięcy, jeśli kosiarka nie jest używana	Akumulator	Przeprowadź ładowanie akumulatora przed odstawieniem do przechowywania. (Patrz Punkt 4.3)
Raz w roku lub na koniec sezonu koszenia	Kosiarka automatyczna	Wykonaj przegląd w autoryzowanym serwisie. (Patrz Punkt 4.1)

Aby utrzymać kosiarkę w dobrym stanie technicznym, należy przeprowadzać coroczny przegląd w autoryzowanym centrum serwisowym.

UWAGA: wszelkie usterki wynikające z niewykonania rocznego przeglądu nie będą objęte gwarancją.

4.2. WYMIANA NOŻY TNĄCYCH

1. Wyłączyć kosiarkę automatyczną w warunkach bezpieczeństwa (patrz Punkt 1.4).
2. Odwrócić kosiarkę do góry nogami zwracając uwagę na to, aby nie uszkodzić pływającej osłony.
3. Odkręcić śruby mocujące (Rys. 10.E).
4. Wymienić noże tnące (Rys. 10.D) i śruby mocujące (Rys. 10.E).
5. Dokręcić śruby mocujące (Rys. 10.E).

4.3. KONSERWACJA AKUMULATORA NA OKRES ZIMOWY I PRZECHOWYWANIE

1. Naładować akumulator zgodnie z kreatorem aplikacji, dostępnym na stronie „Ustawienia”.
2. Wyczyścić kosiarkę (Patrz Pełna Instrukcja).
3. Przechowywać kosiarkę w suchym miejscu, chronionym przed mrozem, upewniając się, że jest wyłączona.

UWAGA: W celu uzyskania szczegółowych informacji na temat procedury ładowania zimowego, patrz Pełna Instrukcja.

UWAGA: Aby gwarancja akumulatora była ważna, wymagana jest rejestracja ładowania za pomocą procedury w aplikacji.

4.4. WYMIANA AKUMULATORA

Za wymianę akumulatora odpowiada wyłącznie PERSONEL POMOCY TECHNICZNEJ STIGA.

Jeśli akumulator wymaga wymiany, należy się skontaktować z centrum serwisowym lub sprzedawcą.

5. TRANSPORT, PRZECHOWYWANIE I UTYLIZACJA

5.1. TRANSPORT

UWAGA: W celu transportu na znaczne odległości zalecamy użycie oryginalnego opakowania.

1. Wyłączyć kosiarkę automatyczną w warunkach bezpieczeństwa (patrz Punkt 1.4).
2. Wyczyścić kosiarkę (Patrz Pełna Instrukcja).
3. Podnieść kosiarkę trawnikową za pomocą odpowiedniego uchwytu (Rys. 11.D) i przenieść ją uważając, aby nóż tnący znajdował się z dala od ciała.

5.2. PRZECHOWYWANIE

Po wyczyszczeniu kosiarki i naładowaniu akumulatora w okresie zimowym należy przechowywać kosiarkę w poziomej pozycji, w suchym i zabezpieczonym przed mrozem miejscu (patrz Rozdz. 4). Podczas długich okresów przestoju odłączyć stację ładującą i satelitarną stację referencyjną od sieci elektrycznej.

5.3. UTYLIZACJA



POUCZENIE:

W celu wyjęcia akumulatora z kosiarki należy się skontaktować z autoryzowanym centrum serwisowym.

1. Użytkownik jest zobowiązany do utylizacji zużytych akumulatorów w sposób bezpieczny, wyrzucając je do specjalnych pojemników znajdujących się w centrach upoważnionych do ich zbiórki.
2. Utylizować kosiarkę automatyczną zgodnie z lokalnymi wymogami prawnymi.
3. Skontaktować się z odpowiednimi strukturami zajmującymi się recyklingiem i utylizacją, ponieważ kosiarka automatyczna jest sklasyfikowana jako WEEE (zużyty sprzęt elektryczny i elektroniczny).
4. Użytkownik jest zobowiązany do utylizacji starych lub zużytych akumulatorów w sposób bezpieczny, wyrzucając je do specjalnych pojemników znajdujących się w centrach upoważnionych do ich zbiórki.

6. ROZWIĄZYWANIE PROBLEMÓW



POUCZENIE:

Zatrzymać kosiarkę automatyczną w bezpiecznych warunkach (Patrz Punkt 1.4).

Poniżej znajduje się lista wszelkich anomalii, które mogą wystąpić w tej fazie pracy.

USTERKA	PRZYCZYNY	ŚRODKI ZARADCZE
Nieprawidłowe drgania. Głośna praca kosiarki.	Uszkodzona tarcza tnąca lub noże	Wymienić uszkodzone elementy (Patrz Punkt 4.2).
	Urządzenie tnące zablokowane przez pozostałości (taśmy, sznurki, fragmenty tworzywa sztucznego itp.).	Wyłączyć kosiarkę automatyczną w warunkach bezpieczeństwa (Patrz Punkt 1.4). Odblokować nóż tnący.
	Kosiarka została uruchomiona w obecności przeszkód (opadłe gałęzie, zapomniane przedmioty itp.).	Wyłączyć kosiarkę automatyczną w warunkach bezpieczeństwa (Patrz Punkt 1.4). Usunąć przeszkody i ponownie uruchomić kosiarkę.
	Awaria silnika elektrycznego.	Wymienić silnik, skontaktować się z centrum serwisowym.
	Zbyt wysoka trawa.	Zwiększyć wysokość koszenia (Patrz Punkt 3.5). Wykonać wstępne koszenie trawnika w danym obszarze przy użyciu zwykłej kosiarki.
Kosiarka nie ustawia się prawidłowo w stacji ładującej.	Problemy z anteną stacji ładującej.	Jeśli problem nie zniknie, skontaktować się z centrum serwisowym.
	Osiadanie gruntu w pobliżu stacji ładującej.	Przywrócić prawidłowe ustawienie stacji ładującej. (Patrz Punkt 2.3.1).
	Stacja ładująca nie została prawidłowo skalibrowana lub w pobliżu stacji wystąpiły zakłócenia elektromagnetyczne.	Po wyeliminowaniu źródła zakłóceń skalibrować stację ładującą za pomocą aplikacji. Więcej informacji można znaleźć w Pełnej Instrukcji
Kontrolka stacji ładującej nie świeci się, gdy kosiarka znajduje się poza stacją ładującą.	Brak zasilania lub usterka stacji ładującej.	Sprawdzić podłączenie do gniazda elektrycznego. Sprawdź stan przewodu zasilającego.
Kontrolka stacji ładującej miga.	Jest obecna usterka stacji ładującej. Więcej informacji można znaleźć w Pełnej Instrukcji	Odłączyć stację ładującą i włączyć ją ponownie po kilku minutach. Jeśli problem nie zniknie, skontaktować się z centrum serwisowym.
	Stacja ładująca nie jest prawidłowo skonfigurowana.	Skonfigurować stację ładującą za pomocą aplikacji. Więcej informacji można znaleźć w Pełnej Instrukcji
Na klawiaturze świeci się ikona Warning	Wskazuje stan anomalii / usterki.	W celu uzyskania dodatkowych informacji zapoznać się z aplikacją lub Pełną Instrukcją
Kosiarka tymczasowo zatrzymuje się w obszarze pracy	Słaby sygnał GPS	Jeśli problem nie zniknie, skontaktować się z centrum serwisowym

7. DANE TECHNICZNE

SPECYFIKACJA	TYP: SRSA01 (patrz etykieta produktu)	TYP: SRBA01 (patrz etykieta produktu)
Wymiary (SxWxD)	413 x 252 x 560 [mm]	529 x 299 x 695 [mm]
Ciężar kosiarki automatycznej	To zależy od modelu: 8,1 [kg]; 8,4 [kg] (*) (Błąd pomiaru +/-0,1 [kg])	To zależy od modelu: 12,7 [kg]; 13,4 [kg]; 13,5 [kg] (*) (Błąd pomiaru +/-0,1 [kg])
Wysokość koszenia (Min-Max)	20-60 [mm]	20-65 [mm]
Szerokość koszenia	180 [mm]	260 [mm]
Prędkość silnika noży	2850+/-50 [obr./min]	2400+/-50 [obr./min]
Prędkość jazdy	22 [m/min]	To zależy od modelu: 24 [m/min]; 28 [m/min] (*)
Maksymalne nachylenie	45%	50%
Maksymalne nachylenie wzdłuż obwodu		20%
System koszenia	4 obrotowe noże tnące	6 obrotowe noże tnące
Kod urządzenia tnącego		322104105/0
Poziom odczytanej mocy akustycznej	57 [dB] (A)	To zależy od modelu: 56 [dB] (A); 60 [dB] (A) (*)
Błąd pomiaru hałasu, KWA	1.47 [dB] (A)	To zależy od modelu: 0.56 [dB] (A); 0.65 [dB] (A) (*)
Gwarantowany poziom mocy akustycznej	59 [dB] (A)	To zależy od modelu: 57 [dB] (A); 60 [dB] (A) (*)
Poziom hałasu przy uchu operatora	46.3 [dB] (A)	To zależy od modelu: 45.2 [dB] (A); 48.6 [dB] (A) (*)
Klasyfikacja IP kosiarki automatycznej		IPX5
Klasyfikacja IP stacji ładującej		IPX1
Klasyfikacja IP zasilacza		IP67
Temperatura otoczenia podczas pracy kosiarki automatycznej [°C]		0 ÷ 50
Temperatura otoczenia podczas pracy stacji ładującej [°C]		-10 ÷ 50
Temperatura otoczenia podczas pracy zasilacza [°C]		-10 ÷ 50
Maksymalny obszar roboczy	Zależy od modelu (*)	Zależy od modelu (*)
Zasilanie	Wejście: 100-240 Vac, 1,2 A; Output: 30 Vcc, 2 A Użyj jednego z poniższych oryginalnych kodów lub kolejnych aktualizacji (skonsultuj się z autoryzowanym dealerm STIGA) 118204158/0 (UE) 118204161/0 (UK) 118204163/0 (CH)	To zależy od modelu: Wejście: 200-240 Vac, 0,8 A; Output: 30 Vcc, 4 A Użyj jednego z poniższych oryginalnych kodów lub kolejnych aktualizacji (skonsultuj się z autoryzowanym dealerm STIGA) 118204159/0 (UE) 118204162/0 (UK) 118204164/0 (CH) Lub Wejście: 100-240 Vac, 1,2 A; Output: 30 Vcc, 2 A Użyj jednego z poniższych oryginalnych kodów lub kolejnych aktualizacji (skonsultuj się z autoryzowanym dealerm STIGA) 118204158/0 (UE) 118204161/0 (UK) 118204163/0 (CH) (*)
Dozwolone kable przedłużające 30 Vcc	Użyj jednego z poniższych oryginalnych kodów lub kolejnych aktualizacji (skonsultuj się z autoryzowanym dealerm STIGA) Kod: 1127-0010-01, Długość 5 m Kod: 1127-0020-01, Długość 15 m	
Typ akumulatora	To zależy od modelu: 25,2V - 2Ah; 25,2V - 2,5Ah; 25,2V - 5Ah; 25,2V - 6Ah (*)	To zależy od modelu: 25,2V - 5Ah; 25,2V - 2x5Ah; 25,2V - 2x6Ah (*)
Czas ładowania	To zależy od modelu: 40 [min]; 60 [min]; 80 [min]; 150 [min] (*)	To zależy od modelu: 150 [min]; 180 [min] (*)
Czas pracy	To zależy od modelu: 40 [min]; 60 [min]; 90 [min]; 150 [min] (*)	To zależy od modelu: 150 [min]; 270 [min]; 330 [min] (*)
Łączność	Bluetooth®, 4G, 3G, GSM	
Technologia nawigacji	AGS, GNSS-RTK	

(*) Aby uzyskać więcej informacji na temat konkretnego modelu, należy zapoznać się z Pełną Instrukcją obsługi dostępną online (patrz kod QR na pierwszej stronie niniejszej broszury).