

IT Tosaerba a batteria con conducente a piedi
MANUALE DI ISTRUZIONI

ATTENZIONE: prima di usare la macchina, leggere attentamente il presente libretto.

BG Акумулаторна носачка с изправен водач
УПЪТВАНЕ ЗА УПОТРЕБА

ВНИМАНИЕ: преди да използвате машината прочетете внимателно настоящата книжка.

BS Kosilica na bateriju na guranje
UPUTSTVO ZA UPOTREBU

PAŽNJA: prije nego što koristite ovu mašinu, pažljivo pročitajte priručnik s uputama.

CS Akumulátorová sekačka se stojící obsluhou
NÁVOD K POUŽITÍ

UPOZORNĚNÍ: před použitím stroje si pozorně přečtěte tento návod k použití.

DA Batteridreven plæneklipper betjent af gående personer
BRUGSANVISNING

ADVARSEL: læs instruktionsbogen omhyggeligt igennem, før du tager denne maskine i brug.

DE Handgeführter batteriebetriebener Rasenmäher
GEBRAUCHSANWEISUNG

ACHTUNG: Vor Inbetriebnahme des Geräts die Gebrauchsanleitung aufmerksam lesen.

EL Χλοοκοπτική μηχανή μπαταρίας με όρθιο χειριστή
ΟΔΗΓΙΕΣ ΧΡΗΣΗΣ

ΠΡΟΣΟΧΗ: πριν χρησιμοποιήσετε το μηχάνημα, διαβάστε προσεκτικά το παρόν εγχειρίδιο.

EN Pedestrian-controlled walk-behind battery powered lawn mower
OPERATOR'S MANUAL

WARNING: read thoroughly the instruction booklet before using the machine.

ES Cortadora de pasto por batería con operador de pie
MANUAL DE INSTRUCCIONES

ATENCIÓN: antes de utilizar la máquina, leer atentamente el presente manual.

ET Seisva juhiga akutoitega muruniitja
KASUTUSJUHEND

TÄHELEPANU: enne masina kasutamist lugeda tähelepanelikult antud kasutusjuhendit.

FI Kävellèn ohjattava akkukäyttöinen ruohonleikkuri
KÄYTTÖOHJEET

VAROITUS: lue käyttöopas huolellisesti ennen koneen käyttöä

FR Tondeuse à gazon alimentée par batterie et à conducteur à pied
MANUEL D'UTILISATION

ATTENTION: lire attentivement le manuel avant d'utiliser cette machine.

HR Baterijska ručno upravljana kosilica trave
PRIRUČNIK ZA UPORABU

POZOR: prije uporabe stroja, pažljivo pročitajte ovaj priručnik.

HU Gyalogvezetésű akkumulátoros fűnyírógép
HASZNÁLATI UTASÍTÁS

FIGYELEM! a gép használata előtt olvassa el figyelmesen a jelen kézikönyvet.

LT Pėsčio operatoriaus valdoma akumuliatorinė vejapjovė
NAUDOJIMO INSTRUKCIJOS

DĖMESIO: prieš naudojant įrenginį, atidžiai perskaityti šį naudotojo vadovą.

LV Ar bateriju darbināma no aizmugures ejot vadāma zāliena pļaujmašina
LIETOŠANAS INSTRUKCIJA

UZMANĪBU: pirms aparāta lietošanai rūpīgi izlasiet doto instrukciju.

MK Тревокосачка на батерии со оператор на нозе
УПАТСТВА ЗА УПОТРЕБА

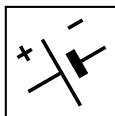
ВНИМАНИЕ: прочитајте го внимателно ова упатство пред да ја користите машината.

NL Lopend bediende grasmaaier met batterij
GEBRUIKERSHANDLEIDING

LET OP: vooraleer de machine te gebruiken, dient men deze handleiding aandachtig te lezen.

NO Håndført batteridrevet gressklipper
INSTRUKSJONSBOK

ADVARSEL: les denne bruksanvisningen nøye før du bruker maskinen.



PL Kosiarka akumulatorowa prowadzona przez operatora pieszego
INSTRUKCJE OBSŁUGI

OSTRZEŻENIE: przed użyciem maszyny, należy uważnie przeczytać niniejszą instrukcję.

PT Corta-relvas a bateria para operador apeedo
MANUAL DE INSTRUÇÕES

ATENÇÃO: antes de usar a máquina, leia atentamente o presente manual.

RO Mașină pe baterii de tuns iarba cu conducător pedestru
MANUAL DE INSTRUCȚIUNI

ATENȚIE: înainte de a utiliza mașina, citiți cu atenție manualul de față.

RU Газонокосилка с пешеходным управлением с батарейным питанием
РУКОВОДСТВО ПО ЭКСПЛУАТАЦИИ

ВНИМАНИЕ: прежде чем пользоваться оборудованием, внимательно прочтите это руководство по эксплуатации.

SK Akumulátorová kosačka so stojacou obsluhou
NÁVOD NA POUŽITIE

UPOZORNENIE: pred použitím stroja si pozorne prečítajte tento návod.

SL Akumulatorska kosilnica za stoječega delavca
PRIROČNIK ZA UPORABO

POZOR: preden uporabite stroj, pazljivo preberite priročnik z navodili.

SR Kosačica na bateriju na garanje
PRIRUČNIK SA UPUTSTVIMA

PAŽNJA: pre korišćenja mašine pažljivo pročitati ovaj priručnik.

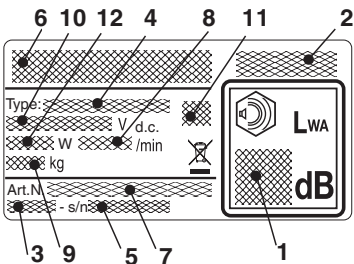
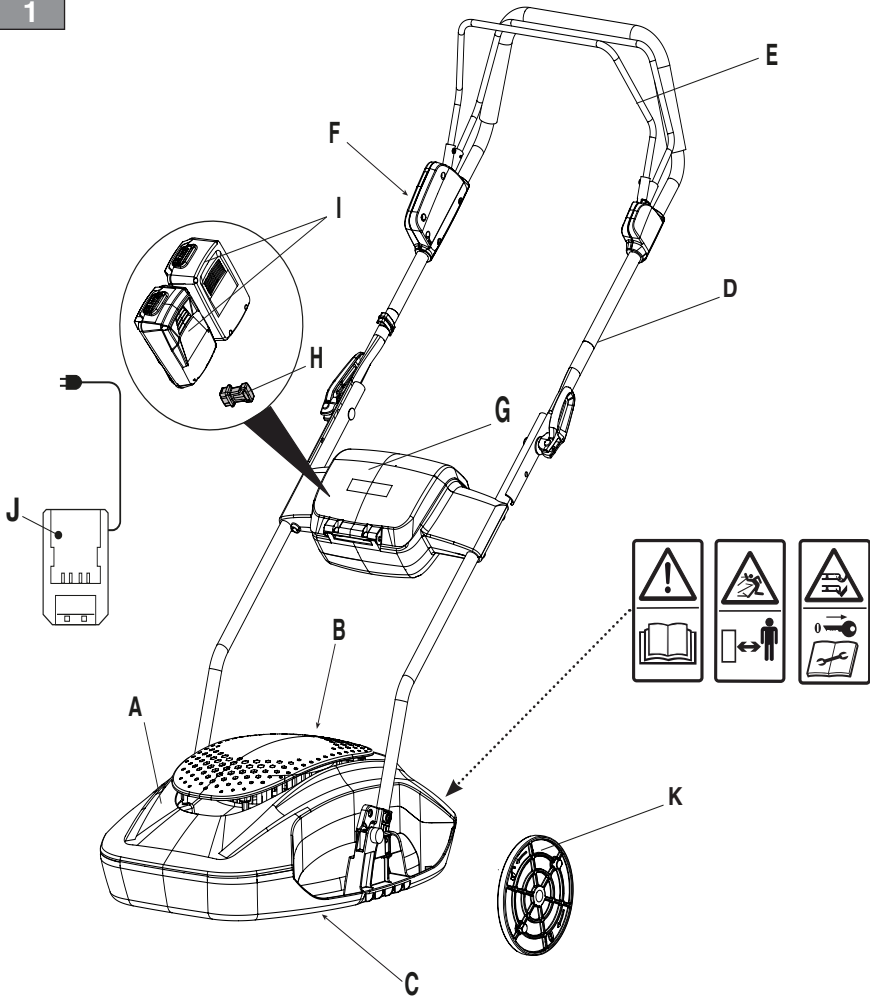
SV Batteridriven förarladd gräsklippare
BRUKSANVISNING

VARNING: läs igenom hela detta häfte innan du använder maskinen.

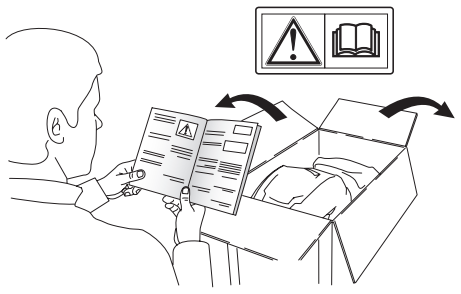
TR Arkadan ayak kumandalı bataryalı çim biçme makinesi
KULLANIM KILAVUZU

DIKKAT: makineyi kullanmadan önce talimatlar içeren kilavuzu dikkatle okuyun.

1

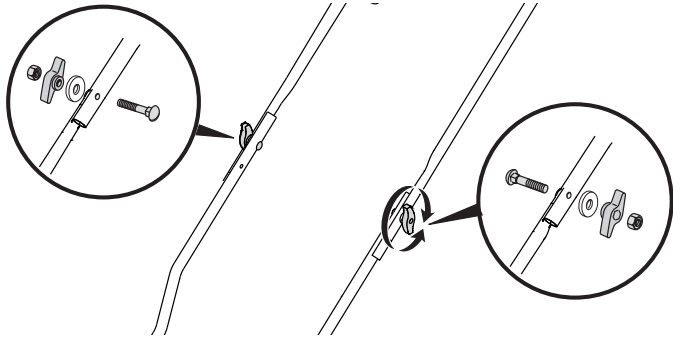


2

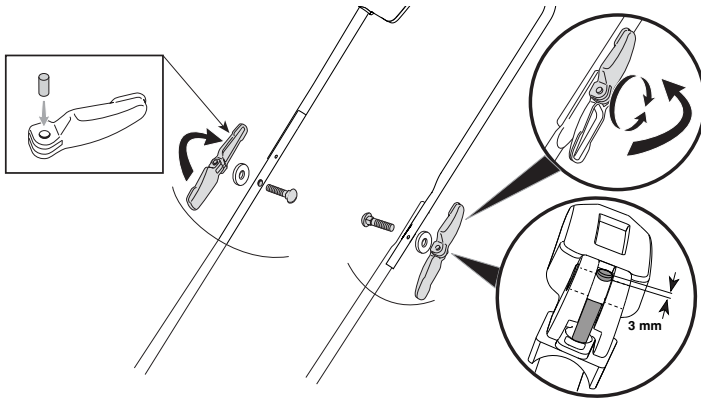


3

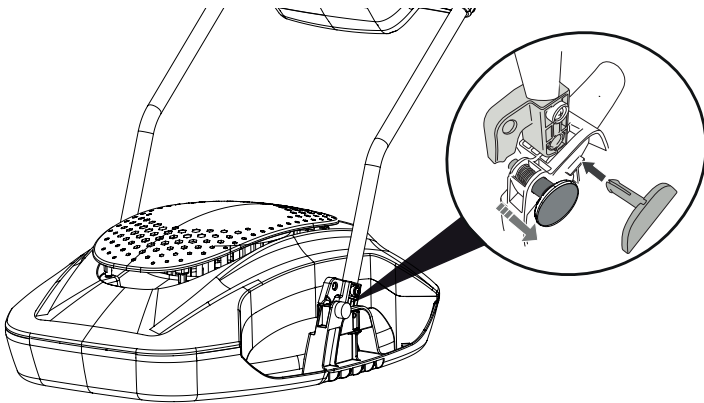
IA

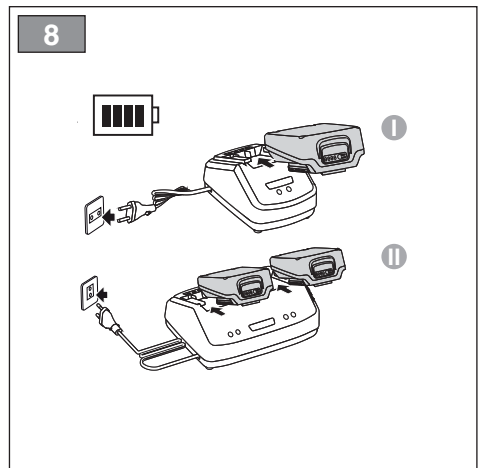
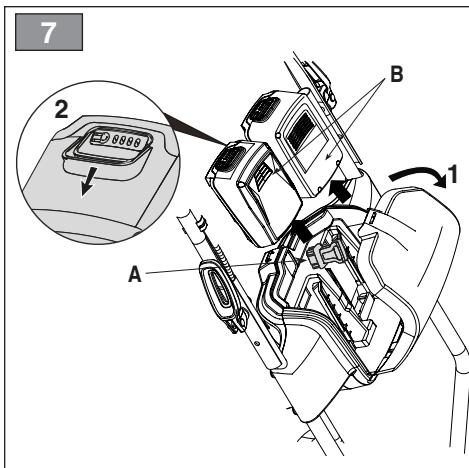
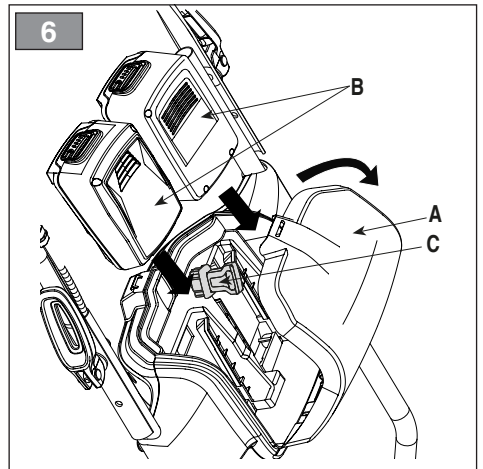
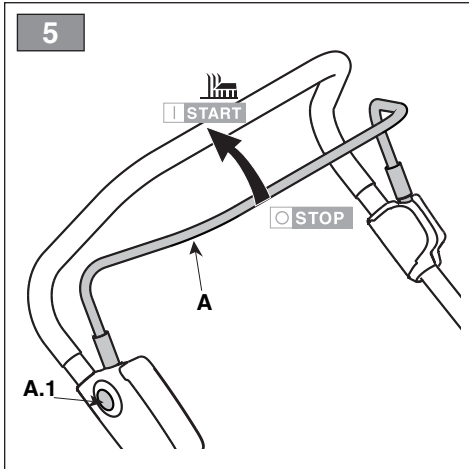
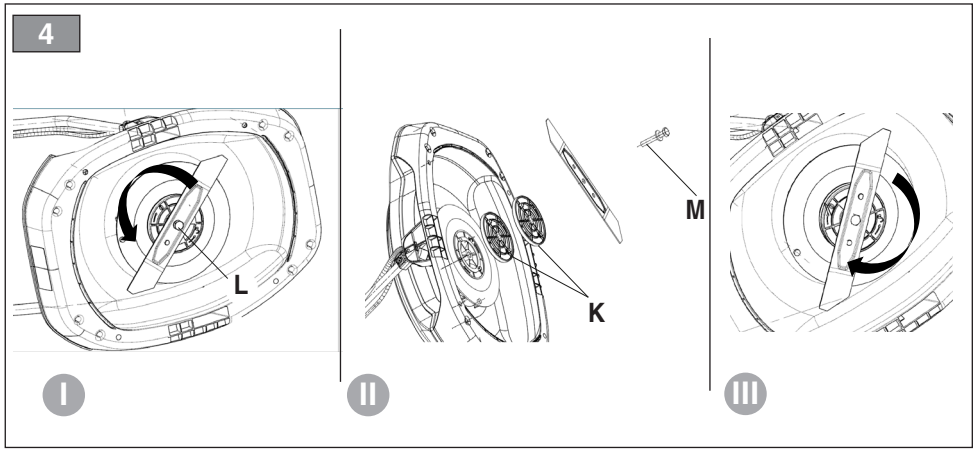


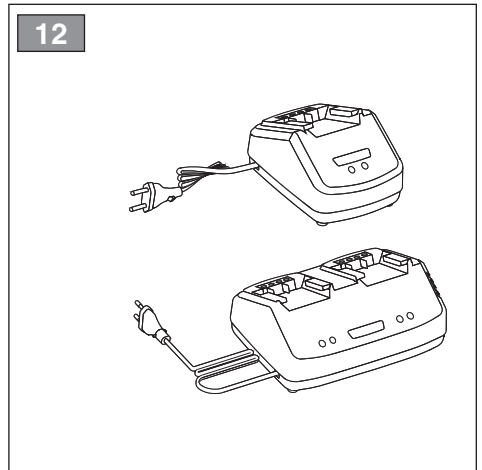
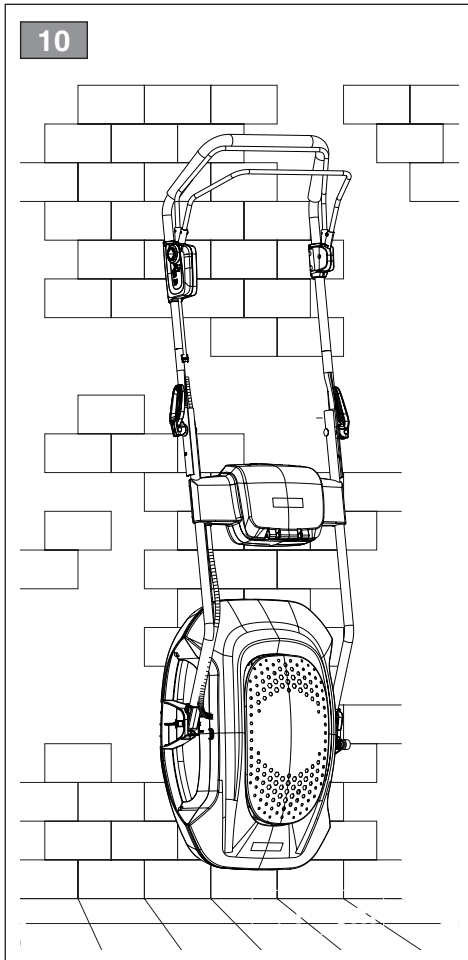
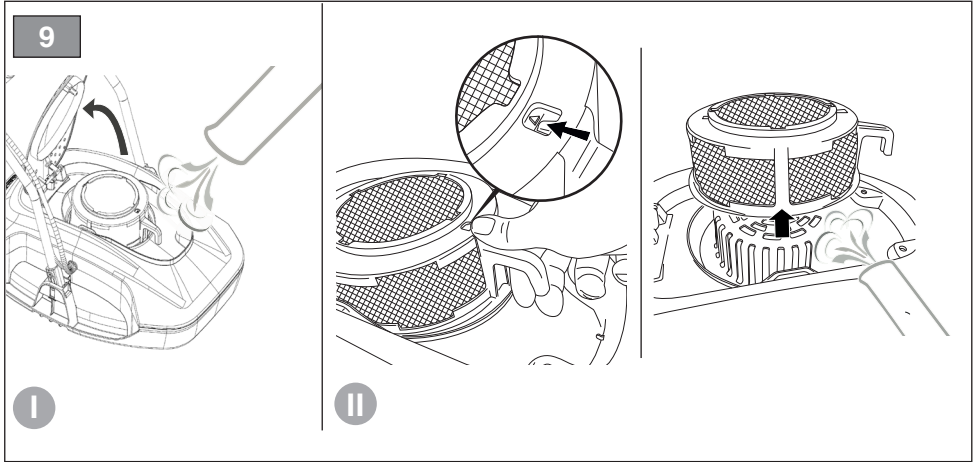
IB



II







| | |
|--|-----------|
| ITALIANO - Istruzioni Originali | IT |
| БЪЛГАРСКИ - Инструкция за експлоатация | BG |
| BOSANSKI - Prijevod originalnih uputa | BS |
| ČESKY - Překlad původního návodu k používání | CS |
| DANSK - Oversættelse af den originale brugsanvisning | DA |
| DEUTSCH - Übersetzung der Originalbetriebsanleitung | DE |
| ΕΛΛΗΝΙΚΑ - Μεταφραση των πρωτοτυπων οδηγιων | EL |
| ENGLISH - Translation of the original instruction | EN |
| ESPAÑOL - Traducción del Manual Original | ES |
| EESTI - Algupärase kasutusjuhendi tõlge | ET |
| SUOMI - Alkuperäisten ohjeiden käännös | FI |
| FRANÇAIS - Traduction de la notice originale | FR |
| HRVATSKI - Prijevod originalnih uputa | HR |
| MAGYAR - Eredeti használati utasítás fordítása | HU |
| LIETUVIŠKAI - Originalių instrukcijų vertimas | LT |
| LATVIEŠU - Instrukciju tulkojums no oriģināl valodas | LV |
| МАКЕДОНСКИ - Превод на оригиналните упатства | MK |
| NEDERLANDS - Vertaling van de oorspronkelijke gebruiksaanwijzing | NL |
| NORSK - Oversettelse av den originale bruksanvisningen | NO |
| POLSKI - Tłumaczenie instrukcji oryginalnej | PL |
| PORTUGUÊS - Tradução do manual original | PT |
| ROMÂN - Traducerea manualului fabricantului | RO |
| РУССКИЙ - Перевод оригинальных инструкций | RU |
| SLOVENSKY - Preklad pôvodného návodu na použitie | SK |
| SLOVENŠČINA - Prevod izvirnih navodil | SL |
| SRPSKI - Prevod originalnih uputstva | SR |
| SVENSKA - Översättning av bruksanvisning i original | SV |
| TÜRKÇE - Orijinal Talimatların Tercümesi | TR |

| [1] | DATI TECNICI | | T 300 Li 20 |
|------|---|-------------------|-------------|
| [2] | Potenza nominale * | W | 750 |
| [3] | Velocità mass. di funzionamento motore * | min ⁻¹ | 6200 |
| [4] | Tensione di alimentazione MAX | V / d.c. | 40 |
| [5] | Tensione di alimentazione NOMINAL | V / d.c. | 36 |
| [6] | Peso macchina* | kg | 7 |
| [7] | Ampiezza di taglio | cm | 30 |
| [8] | Codice dispositivo di taglio:piatta (flat) | | 181004477/1 |
| [9] | Livello di pressione acustica (max.) | dB(A) | 82 |
| [10] | Incertezza di misura | dB(A) | 3 |
| [11] | Livello di potenza acustica misurato (max.) | dB(A) | 92,43 |
| [10] | Incertezza di misura | dB(A) | 0,43 |
| [12] | Livello di potenza acustica garantito | dB(A) | 93 |
| [13] | Livello di vibrazioni (max.) | m/s ² | 0,47 |
| [10] | Incertezza di misura | m/s ² | 1,5 |

* Per il dato specifico, fare riferimento a quanto indicato nell'etichetta di identificazione della macchina.

| [14] | ACCESSORI A RICHIESTA | |
|------|-----------------------|-------------------------------------|
| [16] | Batterie, mod. | BT 20 Li 2.0 S BT 20 Li 4.0 S ** |
| [17] | Carica batteria, mod. | CG 20 Li CGD 20 Li |
| [18] | Distanziatore | 118811465/0 |

** Applicazione macchina/batteria raccomandata per ottenere prestazioni ottimali.

IMPORTANTE Entrambe le batterie devono essere presenti nell'apposito alloggiamento. In caso di una sola batteria inserita la macchina non funziona .

Per migliori prestazioni si raccomanda l'uso delle due batterie da 4.0 Ah e che siano completamente cariche.

| | | |
|---|--|---|
| <p>[1] BG - ТЕХНИЧЕСКИ ДАННИ</p> <p>[2] Номинална мощност *</p> <p>[3] Максимална скорост на функциониране на двигателя *</p> <p>[4] Напрежение на захранване MAX</p> <p>[5] Напрежение на захранване NOMINAL</p> <p>[6] Тегло на машината *</p> <p>[7] Ширина на косене</p> <p>[8] Код на инструмента за рязане</p> <p>[9] Ниво на звуково налягане (max.)</p> <p>[10] Несигурност на измерване</p> <p>[11] Измерено ниво на акустична мощност (max.)</p> <p>[12] Гарантирано ниво на акустична мощност</p> <p>[13] Ниво на вибрации (max.)</p> <p>[14] Принадлежности по поръчка</p> <p>[15] Набор за "Mulching"</p> <p>[16] Акумулатори, модел</p> <p>[17] Зарядно устройство, модел</p> <p>[18] дистанционер</p> <p>* За специфични данни, вижте посоченото на идентификационния етикет на машината.</p> <p>** Препоръчително приложение за машина/акумулатор за оптимална работа.</p> <p>ВАЖНО Когато се предвижда използването на 2 акумулатора, и двата трябва да присъстват в съответното гнездо. В случай на само един поставен акумулатор, машината не работи.</p> <p>За отлична работа се препоръчва двата акумулатора да имат еднакъв капацитет и да са напълно заредени.</p> | <p>[1] BS - TEHNIČKI PODACI</p> <p>[2] Nazivna snaga *</p> <p>[3] Maks. brzina rada motora *</p> <p>[4] Napon napajanja MAX</p> <p>[5] Napon napajanja NOMINAL</p> <p>[6] Težina mašine *</p> <p>[7] Širina košenja</p> <p>[8] Šifra rezne glave</p> <p>[9] Razina zvučnog pritiska (max.)</p> <p>[10] Mjerna nesigurnost</p> <p>[11] Izmjerena razina zvučne snage (max.)</p> <p>[12] Garantovana razina zvučne snage (max.)</p> <p>[13] Razina vibracija (max.)</p> <p>[14] Dodatna oprema na zahtjev</p> <p>[15] Pribor za mulčiranje</p> <p>[16] Baterije, mod.</p> <p>[17] Punjač baterije, mod.</p> <p>[18] ODSTOJNICI</p> <p>* Za specifični podatak, pogledajte što je navedeno na identifikacijskoj naljepnici mašine.</p> <p>** Preporučena primjena mašine/akumulatora za optimalne performanse.</p> <p>VAŽNO Ako se koriste samo 2 akumulatora, oba moraju biti prisutna u odgovarajućem kućištu. Ako je umetnut samo jedan akumulator, mašina ne radi.</p> <p>Za najbolje performanse preporučuje se da akumulatori budu istog kapaciteta i da budu potpuno napunjeni.</p> | <p>[1] CS - TECHNICKÉ PARAMETRY</p> <p>[2] Jmenovitý výkon *</p> <p>[3] Maximální rychlost činnosti motoru *</p> <p>[4] Napájecí napětí MAX</p> <p>[5] Napájecí napětí NOMINAL</p> <p>[6] Hmotnost stroje *</p> <p>[7] Šířka sečení</p> <p>[8] Kód sekáčho zařízení</p> <p>[9] Úroveň akustického tlaku (max.)</p> <p>[10] Nepřesnost měření</p> <p>[11] Úroveň naměřeného akustického výkonu (max.)</p> <p>[12] Úroveň zaručeného akustického výkonu</p> <p>[13] Úroveň vibrací (max.)</p> <p>[14] Příslušenství na požádání</p> <p>[15] Sada pro Mulčování</p> <p>[16] Akumulátor, mod.</p> <p>[17] Nabíječka akumulátoru, mod.</p> <p>[18] ROZPĚRKY</p> <p>* Ohledně uvedeného údaje vycházejte z hodnoty uvedené na identifikačním štítku stroje.</p> <p>** Doporučené použití stroje / akumulátoru pro dosažení optimálních výkonů.</p> <p>DŮLEŽITÉ Tam, kde se předpokládá použití dvou akumulátorů, je potřeba, aby byly oba v místě svého uložení. Při zapojení jen jednoho akumulátoru stroj nebude fungovat.</p> <p>Pro nejlepší výkon doporučujeme, aby oba akumulátory měly stejnou kapacitu a byly plně nabité.</p> |
| <p>[1] DA - TEKNISKE DATA</p> <p>[2] Nominel effekt *</p> <p>[3] Motorens maks. driftshastighed *</p> <p>[4] Forsyningsspænding MAX</p> <p>[5] Forsyningsspænding NOMINAL</p> <p>[6] Maskinens vægt *</p> <p>[7] Klippebredde</p> <p>[8] Skæreanordningens varenr</p> <p>[9] Lydtryksniveau (max.)</p> <p>[10] Målesikkerhed</p> <p>[11] Målt lydeffektniveau (max.)</p> <p>[12] Garanteret lydeffektniveau</p> <p>[13] Vibrationsniveau (max.)</p> <p>[14] Ekstraudstyr</p> <p>[15] Sæt til "mulching"</p> <p>[16] Batterier, mod.</p> <p>[17] Batterioplader, mod.</p> <p>[18] AFSTANDSSTYKKER</p> <p>* For disse data henvises til hvad der er angivet på maskinens identifikationsmærkat.</p> <p>*** Anbefalet anvendelse af maskine/batteri for at opnå optimale ydelser.</p> <p>VIGTIGT Hvor brug af 2 batterier er forudsat, skal de begge være anbragt i de relevante sæder. Maskinen fungerer ikke, hvis der kun er indsat et batteri.</p> <p>Det anbefales at de to batterier har den samme kapacitet og er fuldt opladede, for at opnå de bedste ydelser.</p> | <p>[1] DE - TECHNISCHE DATEN</p> <p>[2] Nennleistung *</p> <p>[3] Max. Betriebsgeschwindigkeit des Motors *</p> <p>[4] Versorgungsspannung MAX</p> <p>[5] Versorgungsspannung NOMINAL</p> <p>[6] Maschinengewicht *</p> <p>[7] Schnittbreite</p> <p>[8] Nummer Schneidwerkzeug</p> <p>[9] Schalldruckpegel (max.)</p> <p>[10] Messungengenauigkeit</p> <p>[11] Gemessener Schalleistungspegel (max.)</p> <p>[12] Garantierter Schalleistungspegel (max.)</p> <p>[13] Vibrationspegel (max.)</p> <p>[14] Sonderzubehör</p> <p>[15] "Mulching-Kit"</p> <p>[16] Batterien, Mod.</p> <p>[17] Batterieledegerät, Mod.</p> <p>[18] ABSTANDSHALTER</p> <p>* Für die genaue Angabe nehmen Sie bitte auf das Typenschild der Maschine Bezug.</p> <p>** Anwendung der Maschine/Batterie, um optimale Leistungen zu erhalten.</p> <p>WICHTIG Wenn die Verwendung der 2 Batterien vorgesehen ist, müssen sich beide im entsprechenden Sitz befinden. Wenn nur eine Batterie eingesetzt wird, funktioniert die Maschine nicht. Für bessere Leistung wird empfohlen, dass die zwei Batterien über dieselbe Kapazität verfügen und vollständig aufgeladen sind.</p> | <p>[1] EL - ΤΕΧΝΙΚΑ ΧΑΡΑΚΤΗΡΙΣΤΙΚΑ</p> <p>[2] Ονομαστική ισχύς *</p> <p>[3] Μέγ. ταχύτητα λειτουργίας κινητήρα *</p> <p>[4] Τάση τροφοδοσίας MAX</p> <p>[5] Τάση τροφοδοσίας NOMINAL</p> <p>[6] Βάρος μηχανήματος *</p> <p>[7] Πλάτος κοπής</p> <p>[8] Κωδικός συστήματος κοπής</p> <p>[9] Στάθμη ακουστικής πίεσης (max.)</p> <p>[10] Αβεβαιότητα μέτρησης</p> <p>[11] Μετρομένη στάθμη ακουστικής ισχύος (max.)</p> <p>[12] Εγγυημένη στάθμη ακουστικής ισχύος</p> <p>[13] Επίπεδο κραδασμών (max.)</p> <p>[14] αιτούμενα παρελκόμενα</p> <p>[16] Σετ "Mulching" (ψιλοτεμαχισμού)</p> <p>[17] Μπαταρίες, μοντ.</p> <p>[17] Φορτιστής μπαταρίας, μοντ.</p> <p>[18] ΑΠΟΣΤΑΤΕΣ</p> <p>* Για το συγκεκριμένο στοιχείο, ελέγξτε τα όσα αναγράφονται στην ετικέτα προσδιορισμού του μηχανήματος.</p> <p>** Εφαρμογή μηχανήματος/συνιστώμενης μπαταρίας για βέλτιστη απόδοση.</p> <p>ΣΗΜΑΝΤΙΚΟ Όπου προβλέπεται η χρήση 2 μπαταριών και οι δύο πρέπει να υπάρχουν στην ειδική θήκη. Σε περίπτωση που έχει εισαχθεί μόνο μία μπαταρία, το μηχάνημα δεν λειτουργεί.</p> <p>Για βέλτιστη απόδοση, συνιστάται οι δύο μπαταρίες να έχουν την ίδια χωρητικότητα και να είναι πλήρως φορτισμένες.</p> |

| | | |
|---|---|---|
| <p>[1] EN - TECHNICAL DATA</p> <p>[2] Nominal power* [3] Max. motor operating speed * [4] Power supply voltage MAX [5] Power supply voltage NOMINAL [6] Machine weight * [7] Cutting width [8] Cutting blade code [9] Acoustic pressure level (max.) [10] Measurement uncertainty [11] Measured acoustic power level (max.) [12] Guaranteed acoustic power level [13] Vibration level (max.) [14] Accessories available on request [15] Mulching kit [16] Batteries, mod. [17] Battery charger, mod. [18] Spacers</p> <p>* Please refer to the data indicated on the machine's identification label for the exact figure. ** Recommended machine/battery application for optimal performance. IMPORTANT Both batteries must be present in the appropriate housing. If only one battery is inserted, the machine does not work. For best performance, it is recommended the 4.0 Ah two batteries and that they are fully charged.</p> | <p>[1] ES - DATOS TÉCNICOS</p> <p>[2] Potencia nominal * [3] Velocidad máx. de funcionamiento motor * [4] Tensión de alimentación MAX [5] Tensión de alimentación NOMINAL [6] Peso máquina * [7] Amplitud de corte [8] Código dispositivo de corte [9] Nivel de presión acústica (max.) [10] Incertidumbre de medida [11] Nivel de potencia acústica medido (max.) [12] Nivel de potencia acústica garantizado [13] Nivel de vibraciones (max.) [14] Accesorios bajo pedido [15] Kit para "Mulching" [16] Baterías, mod. [17] Cargador de batería, mod. [18] DISTANCIADORES</p> <p>* Para el dato específico, hacer referencia a lo indicado en la etiqueta de identificación de la máquina. ** Aplicación máquina/batería recomendada para obtener prestaciones óptimas. IMPORTANT Cuando se prevé el uso de 2 baterías, ambas deben estar presentes en el alojamiento correspondiente. En caso de introducir una sola batería, la máquina no funciona. Para lograr las mejores prestaciones, se recomienda que las dos baterías tengan la misma capacidad y que estén completamente cargadas.</p> | <p>[1] ET - TEHNILISED ANDMED</p> <p>[2] Nominaalvõimsus * [3] Mootori töötamise maks. kiirus * [4] Toite pinge MAX [5] Toite pinge NOMINAL [6] Masina kaal * [7] Lõikelaius [8] Lõikeseadme kood [9] Heli rõhu tase (max.) [10] Mõõtemääramatus [11] Mõõdetud müravõimsuse tase (max.) [12] Garanteeritud müravõimsuse tase [13] Vibratsioonide tase (max.) [14] Tellimusel lisatarvikud [15] "Multsimis" komplekt [16] Aku, mud. [17] Akulaadija, mud. [18] VAHEPUKSID</p> <p>* Konkreetse info jaoks viidata masina identifitseerimisetiketil märgitule. ** Soovitavlik masina/aku rakendamine optimaalse jõudluse tagamiseks. TÄHTIS Kui kasutada on vaja kahte akut, peavad mõlemad olema aku ettenähtud korpusustes. Kui paigaldatud on ainult üks aku, siis masin ei tööta. Parima jõudluse tagamiseks on soovitatav kasutada kaht sama mahutavuse ja täielikult laetud akut.</p> |
| <p>[1] FI - TEKNISET TIEDOT</p> <p>[2] Nimellisteho * [3] Moottorin maksimaalinen toimintanopeus * [4] Syöttöjännite MAX [5] Syöttöjännite NOMINAL [6] Laitteen paino * [7] Leikkuuleveys [8] Leikkuuvälineen koodi [9] Akustisen paineen taso (max.) [10] Mittauksen epävarmuus [11] Mitattu äänitehotaso (max.) [12] Taattu äänitehotaso [13] Tärinä taso (max.) [14] Tilattavat lisävarusteet [15] Silppuamisvarusteet [16] Akut, malli [17] Akkulaturi, malli [18] VÄLIKAPPALEET</p> <p>* Määrittäytyä arvoa varten, viittaa laitteen tunnuslaatassa annettuihin tietoihin. ** Suositeltu kone/akku optimaalisen suorituskyvyn saamiseksi. TÄRKEÄÄ Silloin kun kone on tarkoitettu käytettäväksi 2 akun kanssa, niiden molempien on oltava paikallaan kyseisessä tilassa. Jos vain yksi akku on laitteen paikalleen, kone ei toimi. Parhaan suorituskyvyn saamiseksi molemmilla akuilla on oltava sama kapasiteetti ja niiden latauksen on oltava täysi.</p> | <p>[1] FR - CARACTÉRISTIQUES TECHNIQUES</p> <p>[2] Puissance nominale* [3] Vitesse max. de fonctionnement du moteur* [4] Tension d'alimentation MAX [5] Tension d'alimentation* NOMINAL [6] Poids machine* [7] Largeur de coupe [8] Code organe de coupe [9] Niveau de pression acoustique (max.) [10] Incertitude de la mesure [11] Niveau de puissance acoustique mesuré (max.) [12] Niveau de puissance acoustique garanti [13] Niveau de vibrations (max.) [14] Accessoires sur demande [15] Kit "Mulching" [16] Batteries, mod. [17] Chargeur de batterie, mod. [18] ENTRETOISES</p> <p>* Pour la valeur spécifique, se référer à ce qui est indiqué sur la plaque d'identification de la machine. ** Application de machine/batterie recommandée pour obtenir des performances optimales. IMPORTANT Si l'utilisation de deux batteries est prévu, les deux doivent être présentes dans le logement correspondant. En cas d'une seule batterie montée, la machine ne fonctionne pas. Pour obtenir les meilleures performances, il est recommandé que les deux batteries aient la même capacité et qu'elles soient complètement chargées.</p> | <p>[1] HR - TEHNIČKI PODACI</p> <p>[2] Nazivna snaga* [3] Maks. brzina rada motora* [4] Napon napajanja MAX [5] Napon napajanja NOMINAL [6] Težina stroja* [7] Širina košnje [8] Šifra noža [9] Razina zvučnog tlaka (max.) [10] Mjerna nesigurnost [11] Izmjerena razina zvučne snage (max.) [12] Zajamčena razina zvučne snage [13] Razina vibracija (max.) [14] Dodatni pribor na upit [15] Komplet za "malčiranje" [16] Baterije, mod. [17] Punjač baterija, mod. [18] ODSTOJNICI</p> <p>* Specifični podatci pogledajte na identifikacijskoj etiketi stroja. ** Primjena preporučenog stroja/baterije za postizanje optimalnih performansi. VAŽNO Ako je predviđena uporaba 2 baterije, obje se moraju nalaziti u odgovarajućem središtu. Ako je umetnuta samo jedna baterija, stroj ne radi. Za bolje performanse se preporuča da te dvije baterije imaju jednak kapacitet i da su potpuno napunjene.</p> |

| | | |
|--|---|--|
| <p>[1] HU - MŰSZAKI ADATOK</p> <p>[2] Névleges teljesítmény * [3] A motor max. üzemi sebessége * [4] Tápfeszültség MAX [5] Tápfeszültség NOMINAL [6] A gép tömege * [7] Munkaszélesség [8] Vágóegység kódszáma [9] Hangnyomásszint (max.) [10] Mérsélt bizonytalanság [11] Mért zajteljesítmény szint (max.) [12] Garantált zajteljesítmény szint [13] Vibrációs szint (max.) [14] Rendelhető tartozékok [15] "Mulcozó" készlet [16] Akkumulátorok, típus [17] Akkumulátortöltő, típusa [18] TÁVTARTÓK</p> <p>* A pontos adatot lásd a gép azonosító adattábláján. ** Az optimális teljesítményhez javasolt akkumulátor/gép alkalmazás.</p> <p>FONTOS Ahol 2 akkumulátor használatra van előírva, mindkét akkumulátort be kell helyezni foglalatába.. Ha csak egy akkumulátor van berakva, a gép nem működik. A jobb teljesítmény érdekében javasoljuk, hogy a két akkumulátor ugyanolyan kapacitású legyen és legyenek teljesen feltöltve.</p> | <p>[1] LT - TECHNINIAI DUOMENYS</p> <p>[2] Vardinė galia * [3] Maksimalus variklio veikimo greitis * [4] Maitinimo įtampa MAX [5] Maitinimo įtampa NOMINAL [6] Įrenginio svoris* [7] Pjovimo plotis [8] Pjovimo įtaiso kodas [9] Garso slėgio lygis (max.) [10] Matavimo paklaida [11] Išmatuotas garso galios lygis (max.) [12] Garantuojamas garso galios lygis [13] Vibracijų lygis (max.) [14] Priedai, kuriuos galima užsisakyti [15] „Mulčiavimo“ rinkinys [16] Akumulatoriai, mod. [17] Akumulatoriaus įkroviklis, mod. [18] TARPIKLIAI</p> <p>* Konkretūs specifiniai duomenys yra pateikti įrenginio identifikavimo etiketėje. ** Rekomenduojamas mašinos / akumulatoriaus pritaikymas optimaliam našumui užtikrinti.</p> <p>SVARBU Jei naudojami 2 akumulatoriai, abu jie turi būti tinkamame korpuse. Jei įstatytas tik vienas akumulatorius, įrenginys neveikia. Norint užtikrinti geriausią našumą, rekomenduojama, kad abu akumulatoriai būtų vienos talpos ir visiškai įkrauti.</p> | <p>[1] LV - TEHNISKIE DATI</p> <p>[2] Nominālā jauda * [3] Maks. dzinēja griešanās ātrums * [4] Barošanas spriegums MAX [5] Barošanas spriegums NOMINAL [6] Mašīnas svars * [7] Pļaušanas platums [8] Griezējierīces kods [9] Skaņas spiediena līmenis (max.) [10] Mērījumu kļūda [11] Izmērītais skaņas intensitātes līmenis (max.) [12] Garantētais skaņas intensitātes līmenis [13] Vibrāciju līmenis (max.) [14] Piederumi pēc pieprasījuma [15] „Mulčēšanas“ komplekts [16] Akumulatori, mod. [17] Akumulatoru lādētājs, mod. [18] PĻAUŠANAS</p> <p>* Precīza vērtība ir norādīta mašīnas identifikācijas datu plāksnītē. ** Optimālai veiktspējai ir ieteicama mašīnas / akumulatora izmantošana.</p> <p>SVARĪGI Ja ir paredzēts izmantot 2 akumulatorus, tiem abiem jāatrodas atbilstošā korpusā. Ja ir ievietots tikai viens akumulators, mašīna nedarbojas. Labākas veiktspējas nodrošināšanai abiem akumulatoriem ir jābūt ar vienādu jaudu un pilnībā uzlādētiem.</p> |
| <p>[1] МК - ТЕХНИЧКИ ПОДАТОЦИ</p> <p>[2] Номинална моќност * [3] Максимална брзина при работа на моторот * [4] Волтажа на напојување MAX [5] Волтажа на напојување NOMINAL [6] Тежина на машината * [7] Обем на косење [8] Код на уредот за сечење [9] Ниво на акустичен притисок (max.) [10] Отстапување од мерењата [11] Измерено ниво на акустична моќност (max.) [12] Гарантирано ниво на акустична моќност [13] Ниво на вибрации (max.) [14] додатоци достапни на барање [15] Комплет за „мелење“ [16] Батерији, модели [17] Полнач за батерија, модел [18] РАЗДЕЛНИЦИ</p> <p>* За одреден податок, проверете дали истиот е посочен на етикетата за идентификација на машината. ** Препорачана примена на машината/ батеријата за оптимални перформанси.</p> <p>ВАЖНО Кога треба да се користат 2 батерији, двете мора да се вметнати во соодветното куќиште. Доколку е вметната само една батерија, машината нема да работи. За најдобри перформанси, се препорачува двете батерији да имаат ист капацитет и да бидат целосно наполнети.</p> | <p>[1] NL - TECHNISCHE GEGEVENS</p> <p>[2] Nominaal vermogen * [3] Maximale snelheid voor de werking van de motor * [4] Spanning voeding MAX [5] Spanning voeding NOMINAL [6] Gewicht machine * [7] Maatbreedte [8] Code snij-inrichting [9] Niveau geluidsdruk (max.) [10] Meetonzekerheid [11] Gemeten akoestisch vermogen (max.) [12] Gewaarborgd akoestisch vermogen [13] Niveau trillingen (max.) [14] Optionele accessoires [15] Kit "Mulching" [16] Accu's, mod. [17] Acculader, mod. [18] AFSTANDHOUDERS</p> <p>* Voor het specifiek gegeven, verwijst men naar wat aangegeven is op het identificatietabel van de machine. ** Aanbevolen toepassing machine/accu om optimale prestaties te verkrijgen.</p> <p>BELANGRIJK Indien het gebruik van 2 accu's is voorzien, moeten beide aanwezig zijn in de daarvoor bestemde zitting. Als slechts 1 accu is geplaatst, zal de machine niet werken. Voor de beste prestaties wordt aanbevolen dat de twee accu's dezelfde capaciteit hebben en volledig zijn opgeladen.</p> | <p>[1] NO - TEKNISCHE DATA</p> <p>[2] Nominell effekt * [3] Motorens maks driftshastighet * [4] Matespenning MAX [5] Matespenning NOMINAL [6] Maskinvekt * [7] Klippebredde [8] Artikkelnummer for klippeinnretning [9] Lydtrykknivå (max.) [10] Målesikkerhet [11] Målt lydeffektnivå (max.) [12] Garantert lydeffektnivå [13] Vibrasjonsnivå (max.) [14] Tilleggsstyr for forespørsel [15] Mulching-sett [16] Batteri, mod. [17] Batterilader, mod. [18] VÅLKAPPALEET</p> <p>* For spesifikk informasjon, se referansen på maskinens identifikasjonsetikett.</p> <p>** Anbefalt bruk av maskin/batteri for å oppnå optimale prestasjoner.</p> <p>VIKTIG Dersom det forutsettes at 2 batterier skal benyttes, må begge være til stede i batterirommet. Dersom kun ett batteri er innført, virker ikke maskinen. For å oppnå de beste prestasjonene må begge batteriene ha samme kapasitet og være helt ladde.</p> |

| | | |
|--|---|---|
| <p>[1] PL - DANE TECHNICZNE</p> <p>[2] Moc znamionowa *</p> <p>[3] Maks. prędkość obrotowa silnika *</p> <p>[4] Napięcie zasilania MAX</p> <p>[5] Napięcie zasilania NOMINAL</p> <p>[6] Masa maszyny *</p> <p>[7] Szerokość koszenia</p> <p>[8] Kod agregatu tnącego</p> <p>[9] Poziom ciśnienia akustycznego (max.)</p> <p>[10] Błąd pomiaru</p> <p>[11] Poziom mocy akustycznej zmierzony (max.)</p> <p>[12] Gwarantowany poziom mocy akustycznej</p> <p>[13] Poziom wibracji (max.)</p> <p>[14] Akcesoria dostępne na zamówienie</p> <p>[15] Zestaw mulczujący</p> <p>[16] Akumulatory, mod.</p> <p>[17] Ładowarka akumulatora, mod.</p> <p>[18] WKŁADKI</p> <p>* W celu uzyskania konkretnych danych, należy się odnieść do wskazówek zamieszczonych na tabliczce identyfikacyjnej maszyny.</p> <p>** Zalecane zastosowanie maszyny/akumulatora w celu uzyskania optymalnych osiągnięć.</p> <p>WAŻNE Tam, gdzie przewidziano użycie 2 akumulatorów, obydwa muszą być zamontowane w odpowiedniej komorze. Jeśli zostanie zamontowany tylko jeden akumulator, maszyna nie będzie działać. Aby uzyskać lepsze osiągi, obydwa akumulatory powinny mieć taką samą pojemność i powinny być całkowicie naładowane.</p> | <p>[1] PT - DADOS TÉCNICOS</p> <p>[2] Potência nominal *</p> <p>[3] Velocidade máx. de funcionamento motor *</p> <p>[4] Tensão de alimentação MAX</p> <p>[5] Tensão de alimentação NOMINAL</p> <p>[6] Peso da máquina *</p> <p>[7] Amplitude de corte</p> <p>[8] Código dispositivo de corte</p> <p>[9] Nível de pressão acústica (max.)</p> <p>[10] Incerteza de medição</p> <p>[11] Nível de potência acústica medido (max.)</p> <p>[12] Nível de potência acústica garantido</p> <p>[13] Nível de vibrações (max.)</p> <p>[14] Acessórios a pedido</p> <p>[15] Kit "Mulching"</p> <p>[16] Baterias, mod.</p> <p>[17] Carregador de bateria, mod.</p> <p>[18] ESPAÇADORES</p> <p>* Para o dado específico, consultar a etiqueta de identificação da máquina.</p> <p>** Aplicação da máquina/bateria recomendada para um desempenho ideal.</p> <p>IMPORTANTE Onde estiver prevista a utilização de 2 baterias, ambas devem estar presentes no compartimento apropriado. A máquina não funciona se houver apenas uma bateria inserida. Para um melhor desempenho, é recomendável que as duas baterias tenham a mesma capacidade e estejam totalmente carregadas.</p> | <p>[1] RO - DATE TEHNICE</p> <p>[2] Putere nominală *</p> <p>[3] Viteza max. de funcționare a motorului *</p> <p>[4] Tensiunea de alimentare MAX</p> <p>[5] Tensiunea de alimentare NOMINAL</p> <p>[6] Greutatea mașinii *</p> <p>[7] Lățimea de tăiere</p> <p>[8] Codul dispozitivului de tăiere</p> <p>[9] Nivel de presiune acustică (max.)</p> <p>[10] Nesiguranță în măsurare</p> <p>[11] Nivel de putere acustică măsurat (max.)</p> <p>[12] Nivel de putere acustică garantat</p> <p>[13] Nivel de vibrații (max.)</p> <p>[14] Accesorii la cerere</p> <p>[15] Kit de măruntire „Mulching”</p> <p>[16] Baterii, mod.</p> <p>[17] Încărcător, mod.</p> <p>[18] DISTANȚIERI</p> <p>* Pentru informații specifică, consultați datele de pe eticheta de identificare a mașinii.</p> <p>** Aplicație mașină/baterie recomandată pentru a obține performanțe optime.</p> <p>IMPORTANT Acolo unde este prevăzută utilizarea a 2 baterii, ambele trebuie să fie prezente în compartimentul specific. Dacă este introdusă o singură baterie, mașina nu funcționează.</p> <p>Pentru performanțe optime, se recomandă ca cele două baterii să aibă aceeași capacitate și să fie încărcate complet.</p> |
| <p>[1] RU - ТЕХНИЧЕСКИЕ ХАРАКТЕРИСТИКИ</p> <p>[2] Номинальная мощность *</p> <p>[3] Макс. число оборотов двигателя *</p> <p>[4] Напряжение питания MAX</p> <p>[5] Напряжение питания NOMINAL</p> <p>[6] Вес машины *</p> <p>[7] Ширина скашивания</p> <p>[8] Код режущего приспособления</p> <p>[9] Уровень звукового давления (max.)</p> <p>[10] Погрешность измерения</p> <p>[11] Измеренный уровень звуковой мощности (max.)</p> <p>[12] Гарантируемый уровень звуковой мощности</p> <p>[13] Уровень вибрации (max.)</p> <p>[14] принадлежность – навесные орудия по заказу</p> <p>[15] Комплект "Мульчирование"</p> <p>[16] Батареи, мод.</p> <p>[17] Зарядное устройство, мод.</p> <p>[18] ТАВТАРТОК</p> <p>* Точное значение см. на идентификационном ярлыке машины.</p> <p>** Рекомендуемое применение машины/батареи для получения оптимальных эксплуатационных качеств.</p> <p>ВАЖНО Если предусмотрено использование 2 батарей, обе батареи должны находиться в соответствующем отсеке. Если установлена только одна батарея, машина работать не будет. Для получения оптимальных эксплуатационных качеств рекомендуется использовать полностью заряженные батареи с одинаковой емкостью.</p> | <p>[1] SK - TECHNICKÉ PARAMETRE</p> <p>[2] Menovitý výkon *</p> <p>[3] Maximálna rýchlosť činnosti motora *</p> <p>[4] Napájacie napätie MAX</p> <p>[5] Napájacie napätie NOMINAL</p> <p>[6] Hmotnosť stroja *</p> <p>[7] Šírka kosenia</p> <p>[8] Kód kosacieho zariadenia</p> <p>[9] Úroveň akustického tlaku (max.)</p> <p>[10] Nepresnosť merania</p> <p>[11] Úroveň nameraného akustického výkonu (max.)</p> <p>[12] Úroveň zaručeného akustického výkonu</p> <p>[13] Úroveň vibrácií (max.)</p> <p>[14] Prídavné zariadenia na požiadanie</p> <p>[15] Súprava pre Mulčovanie</p> <p>[16] Akumulátor, mod.</p> <p>[17] Nabíjačka akumulátora, mod.</p> <p>[18] DISTANČNÉ ČLENY</p> <p>* Ohľadne uvedeného parametra vychádzajte z hodnoty uvedenej na identifikačnom štítku stroja.</p> <p>** Odporúčané použitie stroja/akumulátora pre dosiahnutie optimálneho výkonu.</p> <p>DÔLEŽITÉ Pokiaľ je predpísané použitie 2 akumulátorov, obidva musia byť vložené na svojom mieste. Pri vložení len jedného akumulátora stroj nefunguje. Pre dosiahnutie najlepšieho výkonu sa odporúča, aby mali oba akumulátory rovnakú kapacitu a boli plne nabité.</p> | <p>[1] SL - TEHNIČNI PODATKI</p> <p>[2] Nazivna moč *</p> <p>[3] Najvišja hitrost delovanja motorja *</p> <p>[4] Napetost električnega napajanja MAX</p> <p>[5] Napetost električnega napajanja NOMINAL</p> <p>[6] Teža stroja *</p> <p>[7] Širina reza</p> <p>[8] Šifra rezalne naprave</p> <p>[9] Raven zvočnega tlaka (max.)</p> <p>[10] Merilna negotovost</p> <p>[11] Izmerjena raven zvočne moči (max.)</p> <p>[12] Zajamčena raven zvočne moči</p> <p>[13] Nivo vibracij (max.)</p> <p>[14] Dodatni priključki na zahtevo</p> <p>[15] Komplet za mulčenje</p> <p>[16] Baterije, mod.</p> <p>[17] Polnilnik baterije, mod.</p> <p>[18] DISTANČNIKI</p> <p>* Za specifični podatek glej identifikacijsko nalepko stroja.</p> <p>** Model stroja/baterije za doseganje najboljšega delovnega učinka.</p> <p>POMEMBNO Če je predvidena uporaba 2 baterij, morata biti obe nameščeni v svojem ležišču. Če je nameščena samo ena baterija, stroja ni mogoče uporabljati. Za doseganje najboljšega delovnega učinka se priporoča, da imata uporabljeni bateriji enako zmogljivost in sta povsem napoljeni.</p> |

| | | |
|--|---|---|
| <p>[1] SR - TEHNIČKI PODACI</p> <p>[2] Nazivna snaga *</p> <p>[3] Maks. radna brzina motora *</p> <p>[4] Napon napajanja MAX</p> <p>[5] Napon napajanja NOMINAL</p> <p>[6] Težina mašine *</p> <p>[7] Širina košenja</p> <p>[8] Šifra rezne glave</p> <p>[9] Nivo zvučnog pritiska (max.)</p> <p>[10] Merna nesigurnost</p> <p>[11] Izmereni nivo zvučne snage (max.)</p> <p>[12] Garantovani nivo zvučne snage</p> <p>[13] Nivo vibracija (max.)</p> <p>[14] Dodatna oprema na zahtev</p> <p>[15] Komplet za malčiranje</p> <p>[16] Baterije, mod.</p> <p>[17] Punjač baterije, mod.</p> <p>[18] ODSTOJNICI</p> <p>* Za specifični podatak, pogledajte podatke navedene na identifikacijskoj nalepnici mašine.</p> <p>** Preporučena primena mašine i baterije za postizanje optimalnih performansi.</p> <p>VAŽNO Ako je predviđeno korišćenje 2 baterije, obe moraju da se nalaze u predviđenoj ležištu. Ako je umetnuta samo jedna baterija, mašina neće raditi. Da bi se postigle najbolje performanse, preporučuje se da dve baterije budu istog kapaciteta i da su u potpunosti napunjene.</p> | <p>[1] SV - TEKNISKA SPECIFIKACIONER</p> <p>[2] Nominell effekt *</p> <p>[3] Motors maximala funktionshastighet *</p> <p>[4] Spänning MAX</p> <p>[5] Spänning NOMINAL</p> <p>[6] Maskinvikt *</p> <p>[7] Skärbredd</p> <p>[8] Skärhettens kod</p> <p>[9] Ljudtrycksnivå (max.)</p> <p>[10] Tvivel med mått</p> <p>[11] Uppmått ljudeffektnivå (max.)</p> <p>[12] Garanterad ljudeffektnivå</p> <p>[13] Vibrationsnivå (max.)</p> <p>[14] Fyllvalstillbehör</p> <p>[15] Sats för "Mulching"</p> <p>[16] Batterier, mod.</p> <p>[17] Batteriladdare, mod.</p> <p>[18] DISTANSBRICKOR</p> <p>* För specifik information, se uppgifterna på maskinens märkplåt.</p> <p>** Rekommenderad tillämpning maskin/batteri för ett erhålla optimal prestanda.</p> <p>VIKTIGT Där användning av 2 batterier förutses ska bägge finnas i det avsedda utrymmet. Maskinen fungerar inte om bara ett batteri sätts in.</p> <p>För bästa prestanda är det tillrådligt att de två batterierna har samma kapacitet och har full laddning.</p> | <p>[1] TR - TEKNİK VERİLER</p> <p>[2] Nominal güç *</p> <p>[3] Motorun maksimum çalışma hızı *</p> <p>[4] Besleme gerilimi MAX</p> <p>[5] Besleme gerilimi NOMINAL</p> <p>[6] Makine ağırlığı *</p> <p>[7] Kesim genişliği</p> <p>[8] Kesim düzeni kodu</p> <p>[9] Ses basınç seviyesi (max.)</p> <p>[10] Ölçü belirsizliği</p> <p>[11] Ölçülen ses gücü seviyesi (max.)</p> <p>[12] Garanti edilen ses gücü seviyesi</p> <p>[13] Titreşim seviyesi (max.)</p> <p>[14] Talep üzerine aksesuarlar</p> <p>[15] "Malçalama" kiti</p> <p>[16] Bataryalar, mod.</p> <p>[17] Batarya şarj cihazı, mod.</p> <p>[18] KESİM YÜKSEKLİĞİNİ AYARLAMAK İÇİN ARA PARÇALAR</p> <p>* Spesifik değer için, makine belirleme etiketinde gösterilenleri referans alın.</p> <p>** Optimum performans için önerilen makine/batarya uygulaması.</p> <p>ÖNEMLİ 2 batarya kullanılması gereken durumlarda, bataryaların her ikisi de ilgili yuva içerisinde olmalıdır. Yalnızca birinin takılması durumunda, makine çalışmaz. En iyi performans için, iki bataryanın aynı kapasiteye sahip ve tam olarak şarj edilmiş olması önerilir.</p> |
|--|---|---|



SPIS TREŚCI

| | |
|---|---|
| 1. INFORMACJE OGÓLNE | 1 |
| 1.1 Jak posługiwać się instrukcją obsługi | 1 |
| 1.2 Odośniki | 1 |
| 2. ZASADY BEZPIECZEŃSTWA | 1 |
| 2.1 Instruktaż | 1 |
| 2.2 Czynności wstępne | 2 |
| 2.3 Podczas użytkowania | 2 |
| 2.4 Konserwacja, przechowywanie | 2 |
| 2.5 Akumulator/ładowarka | 2 |
| 2.6 Ochrona środowiska | 2 |
| 3. ZAPOZNANIE SIĘ Z MASZYNĄ | 3 |
| 3.1 Opis maszyny i jej przeznaczenie | 3 |
| 3.2 Główne części (Rys. 1) | 3 |
| 3.3 Etykieta identyfikacyjna (Rys. 1) | 4 |
| 3.4 Sygnalizacja bezpieczeństwa (Rys. 2) | 4 |
| 4. MONTAŻ | 4 |
| 4.1 Rozpakowanie (Rys.2) | 4 |
| 4.2 Montaż uchwytu (Rys.3) | 4 |
| 4.3 REGULACJA WYSOKOŚCI KOSZENIA (Rys.4) .. | 4 |
| 5. ELEMENTY STERUJĄCE | 4 |
| 5.1 Kluczyk bezpieczeństwa (Urządzenie odłączające) | 4 |
| 5.2 Wyłącznik sterowniczy | 4 |
| 6. UŻYTKOWANIE MASZYNY | 5 |
| 6.1 Czynności wstępne | 5 |
| 6.2 Kontrole bezpieczeństwa | 5 |
| 6.3 Uruchomienie | 5 |
| 6.4 Praca | 6 |
| 6.5 Zatrzymanie | 6 |
| 6.6 Wskazówki po zakończeniu użytkowania | 6 |
| 7. KONSERWACJA | 6 |
| 7.1 Akumulator | 6 |
| 7.2 Czyszczenie | 7 |
| 7.3 Urządzenie tnące | 7 |
| 8. MAGAZYNOWANIE | 7 |
| 8.1 Przechowywanie maszyny | 7 |
| 8.2 Magazynowanie akumulatora | 7 |
| 10. SERWIS I NAPRAWA | 7 |
| 11. ZAKRES GWARANCJI | 8 |
| 12. Identyfikacja usterek | 8 |
| 13. AKCESORIA NA ZAMÓWIENIE | 9 |
| 13.1 Akumulatory | 9 |
| 13.2 Ładowarka akumulatora | 9 |

1. INFORMACJE OGÓLNE

1.1 JAK POSŁUGIWAĆ SIĘ INSTRUKCJĄ OBSŁUGI

UWAGA lub **WAŻNE** zawiera dokładniejsze omówienie lub dodatkowe elementy w stosunku do podanych poprzednio wskazówek, w celu uniknięcia uszkodzenia urządzenia lub spowodowania strat.

Symbol wskazuje zagrożenie. Niezastosowanie się do tego ostrzeżenia może spowodować obrażenia ciała użytkownika lub osób trzecich i/lub szkody materialne.

- Paragrafy oznaczone kwadracikiem z krawędzią
- z szarych kropek wskazują na opcjonalne funkcje
- niewystępujące we wszystkich modelach opisanych
- w niniejszej instrukcji. Sprawdzić, czy dana
- opcja obecna jest w zakupionym modelu.

Wszystkie określenia "przedni", "tylny", "prawy" i "lewy" rozumie się w odniesieniu do pozycji roboczej operatora obsługującego maszynę.

1.2 ODOŚNIKI

1.2.1 Rysunki

Rysunki w niniejszej instrukcji zostały kolejno ponumerowane: 1, 2, 3, itd.

Elementy przedstawione na rysunkach zostały oznaczone literami A, B, C, itd.

Oznaczenie elementu C na rysunku 2 to: "Patrz rys. 2.C" lub po prostu "(rys. 2.C)".

Ilustracje mają charakter poglądowy. Części składowe Państwa maszyny mogą nieco różnić się od elementów przedstawionych na rysunkach.

1.2.2 Tytuły

Podręcznik podzielony jest na rozdziały i paragrafy. Tytuł paragrafu "1.2.1 Instruktaż" to podtytuł "2. Zasady bezpieczeństwa".

Odniesienia do tytułów lub paragrafów są oznaczone skrótami rozdz. lub par. i opatrzone odpowiednim numerem. Przykład: "rozd. 2" lub "par. 2.1"

2. ZASADY BEZPIECZEŃSTWA

2.1 INSTRUKTAŻ

Przed rozpoczęciem użytkowania maszyny prosimy uważnie przeczytać niniejszą instrukcję. Zapoznać się dokładnie z systemem sterowania i właściwym sposobem użytkowania maszyny. Opanować sposób natychmiastowego zatrzymania silnika. Nieprzestrzeganie ostrzeżeń i instrukcji może spowodować porażenie prądem elektrycznym, pożary i/lub ciężkie zranienia. Zachować wszelkie ostrzeżenia i instrukcje do przyszłej konsultacji.

- W żadnym razie nie należy pozwolić, aby urządzenie było używane przez dzieci i osoby nieposiadające wystarczającej wiedzy na temat instrukcji obsługi. Miejscowe przepisy prawne mogą określić najniższą granicę wieku dla użytkowników.
- Niniejsze urządzenie nie jest przeznaczone do użytkowania przez dzieci w wieku poniżej 8 lat i przez osoby o ograniczonych zdolnościach fizycznych, sensorycznych lub umysłowych lub nieposiada-

jące doświadczenia i / lub znajomości przedmiotu, o ile nie będą nadzorowane przez osoby odpowiedzialne za ich bezpieczeństwo lub nie będą wystarczającej wiedzy na temat obsługi urządzenia i zagrożeń z nią związanych. Nie zezwalać dzieciom na zabawę urządzeniem. Czyszczenie i konserwacja będące obowiązkiem użytkownika nie mogą być wykonywane przez dzieci bez nadzoru.

- Nigdy nie używać kosiarki, gdy w pobliżu znajdują się osoby postronne, zwłaszcza dzieci lub zwierzęta. Dzieci powinny się znajdować pod opieką drugiej osoby dorosłej.
- Nigdy nie używać maszyny w przypadku gdy użytkownik jest zmęczony lub w złym stanie zdrowotnym, lub po zażyciu lekarstw, narkotyków, alkoholu i substancji negatywnie wpływających na jego zdolność reakcji i uwagi.
- Należy pamiętać, że operator lub użytkownik jest odpowiedzialny za wypadki i nieoczekiwane wydarzenia, które mogą zaistnieć wobec innych osób lub ich własności. Ocena ryzyka związanego z cechami terenu przeznaczanego do pracy, a także wybór środków ostrożności gwarantujących bezpieczeństwo działania zarówno sobie, jak i osobom postronnym, wchodzą w zakres obowiązków osób użytkujących urządzenie zwłaszcza jeśli chodzi o pracę na zboczach, terenach nieregularnych, śliskich lub niestabilnych.
- W przypadku odstąpienia lub wypożyczenia maszyny osobom trzecim, należy się upewnić, że użytkownik zapoznał się z instrukcjami użytkownika zawartymi w niniejszej instrukcji.

2.2 CZYNNOŚCI WSTĘPNE

- Nosić odpowiednią odzież, wytrzymałe obuwie robocze z podeszwą antypoślizgową i długie spodnie. Nie uruchamiać urządzenia bez obuwia lub w sandałach. Stosować środki ochrony słuchu.
- Nie zakładać szali, koszul, naszyjników, bransoletek i innych akcesoriów wiszących lub wyposażonych w sznurki, które mogłyby zaplątać się w maszynę lub w inne przedmioty i materiały znajdujące się w miejscu pracy.
- Związać odpowiednio długie włosy.
- Zakładać rękawice robocze we wszystkich sytuacjach zagrożenia dla rąk.
- Skontrolować dokładnie całą przestrzeń roboczą i usunąć to wszystko, co mogłoby zostać wyrzucone przez maszynę lub spowodować uszkodzenie urządzenia tnącego/części obracających się (kamienie, gałęzie, druty stalowe, kości, itp.).

2.3 PODCZAS UŻYTKOWANIA

- Nie używać maszyny na obszarze zagrożonym wybuchem, w obecności łatwopalnych cieczy, gazów lub pyłów. Narzędzia elektryczne wytwarzają iskry, które mogą spowodować zapalenie pyłu lub oparów.
- Nie wystawiać maszyny na działanie deszczu lub wilgoci. Woda przenikająca do wnętrza urządzenia zwiększa ryzyko porażenia prądem elektrycznym.
- Należy pracować tylko przy świetle dziennym lub przy dobrym oświetleniu sztucznym oraz przy dobrej widoczności.
- Należy unikać pracy na mokrej nawierzchni, w deszczu, w przypadku ryzyka wystąpienia burzy w szczególności z prawdopodobieństwem błyskawic.
- Zwróć szczególną uwagę na nierówność terenu (grzbiety, wgłębienia), pochyłości, ukryte zagrożenia i ewentualne przeszkody które mogą ograniczać widoczność.
- Maszyna nie może być używana na zboczach o kącie nachylenia przekraczającym 20°, niezależnie od kierunku jazdy.
- Nie przechylać kosiarki do rozruchu. Wykonywać rozruch na powierzchni płaskiej, wolnej od przeszkód, czy wysokiej trawy.
- Zachować szczególną ostrożność przy przyciąganiu kosiarki w kierunku do siebie. Przed i w czasie cofania należy oglądać się za siebie, żeby w porę sprostrec ewentualne przeszkody.
- Nigdy nie biegać, lecz chodzić.
- Unikać sytuacji, które mogą spowodować, że jest się ciągniętym przez kosiarkę.

- Trzymać zawsze ręce i stopy daleko od narzędzia tnącego, szczególnie podczas uruchamiania, jak i obsługi maszyny.
- Nigdy nie należy używać maszyny z uszkodzonymi, brakującymi lub niewłaściwie zamontowanymi zabezpieczeniami.
- Nie wyłączać, odłączać, usuwać lub modyfikować istniejących systemów bezpieczeństwa / mikro-przełączników.



W przypadku uszkodzeń lub wypadków przy pracy, należy natychmiast wyłączyć silnik i oddalić maszynę tak, aby nie powodować dalszych szkód; w przypadku wypadków z obrażeniami ciała obsługującego lub osoby trzeciej, natychmiast aktywować procedurę pierwszej pomocy, najbardziej właściwą do zaistniałej sytuacji i zwrócić się do placówki zdrowia w celu poddania się niezbędnej kuracji. Dokładnie usunąć wszelkie pozostałości, które mogłyby spowodować szkody lub obrażenia osób lub zwierząt, gdyby pozostały nieusunięte.

2.4 KONSERWACJA, PRZECHOWYWANIE

Regularna konserwacja i właściwe przechowywanie maszyny pozwalają zapewnić bezpieczeństwo użytkownika i wysoką wydajność.

- Nigdy nie używać maszyny, gdy jej części składowe są zużyte lub uszkodzone. Zużyte lub uszkodzone części należy wymienić. Nigdy nie należy ich naprawiać. Należy stosować wyłącznie oryginalne części zamienne.
- Podczas czynności regulacyjnych maszyny, należy zachować ostrożność, aby zapobiec uwięzieniu palców pomiędzy urządzeniem tnącym i częściami stałymi maszyny.
- W celu zmniejszenia zagrożenia pożarowego, nie należy pozostawiać pojemników z odpadami wewnątrz pomieszczenia.
- Upewnić się, że przemieszczenie maszyny nie spowoduje szkód czy obrażeń.



Poziom hałas i drgań podany w niniejszych instrukcjach stanowi maksymalną dopuszczalną wartość tych parametrów podczas użytkowania maszyny. Użycie źle wyważonego narzędzia tnącego, zbyt wysoka prędkość, brak konserwacji wpływają w istotny sposób na zwiększenie emisji hałasu i poziomu drgań. W związku z powyższym należy zastosować środki zapobiegawcze mające na celu usunięcie ewentualnych skutków zbyt wysokiego hałasu i nadmiernych drgań; wykonywać regularną konserwację urządzenia, stosować ochronniki słuchu oraz robić przerwy podczas pracy.

2.5 AKUMULATOR/LADOWARKA

UWAGA *Poniższe przepisy bezpieczeństwa dotyczą wymogów bezpieczeństwa zawartych w instrukcji obsługi akumulatora i ładowarki dołączonej do urządzenia.*

- Do ładowania akumulatora należy używać wyłącznie ładowarek akumulatora zalecanych przez producenta. Zastosowanie niewłaściwej ładowarki akumulatora może spowodować porażenie prądem, przegrzanie lub wyciek płynu tnącego z akumulatora.
- Używać wyłącznie ściśle określonych akumulatorów, przewidzianych dla użytkowanego narzędzia. Stosowanie innych akumulatorów może być przyczyną obrażeń oraz może powodować zagrożenie pożarowe.
- Przed włożeniem akumulatora, upewnić się, że urządzenie jest wyłączone. Włożenie akumulatora do włączonej maszyny może spowodować pożar.

2.6 OCHRONA ŚRODOWISKA

- Przestrzegać skrupulatnie lokalnych przepisów dotyczących usuwania opakowań, zniszczonych części, czy jakichkolwiek innych elementów zanieczyszczających środowisko; odpady te nie mogą być wyrzucane do śmieci, ale muszą być oddzielone i składowane w

odpowiednich punktach selektywnego gromadzenia odpadów, które przeprowadzą utylizację tych materiałów.

- Należy skrupulatnie przestrzegać lokalnych przepisów dotyczących utylizacji odpadów.
- Po ostatecznym zaniechaniu używania maszyny, nie porzucać jej w środowisku, lecz zwrócić się do punktu selektywnego gromadzenia odpadów, zgodnie z obowiązującymi lokalnymi przepisami.



Nie wyrzucać urządzeń elektrycznych wraz z odpadami domowymi. Zgodnie z Dyrektywą Europejską 2012/19/WE w sprawie użytego sprzętu elektrycznego i elektronicznego oraz jej wykonawstwa zgodnie z przepisami krajowymi, zużyte urządzenia elektryczne muszą być zbierane oddzielnie w celu ponownego ich wykorzystania w sposób przyjazny dla środowiska. Jeżeli urządzenia elektryczne są usuwane na składowisku odpadów lub w terenie, szkodliwe substancje mogą dotrzeć do wód gruntowych i wejść do łańcucha pokarmowego, powodując zagrożenie dla zdrowia ludzkiego i dobrego samopoczucia. Aby uzyskać więcej szczegółowych informacji na temat utylizacji tego produktu, należy zwrócić się do organu odpowiedzialnego za utylizację odpadów z gospodarstw domowych lub do Państwa sprzedawcy.



Pod koniec okresu użytkowania, w trosce o środowisko naturalne, dokończ utylizacji akumulatora. Akumulator zawiera materiał, który jest niebezpieczny dla osób i otoczenia. Akumulator powinien być poddany utylizacji w wyspecjalizowanym punkcie, który zajmuje się recyklingiem akumulatorów litowo-jonowych.



Dzięki selektywnej zbiórce zużytych produktów i opakowań możliwy jest recykling i ponowne wykorzystanie materiałów. Ponowne wykorzystanie materiałów pochodzących z recyklingu chroni środowisko naturalne i zmniejsza popyt na surowce.

3. ZAPOZNANIE SIĘ Z MASZYNĄ

3.1 OPIS MASZyny I JEJ PRZEZNACZENIE

Maszyna jest kosiarką prowadzoną przez operatora pieszego. Zasadniczą częścią maszyny jest silnik, który napędza urządzenie tnące znajdujące się w obudowie oraz uchwyt. Po włączeniu silnik tworzy poduszkę powietrzną, która utrzymuje maszynę w zawieszaniu w taki sposób, że nie jest ona narażona na tarcie z podłożem. Maszyna została skonstruowana w taki sposób, aby operator był w stanie ją prowadzić oraz uruchamiać podstawowe systemy sterowania, znajdując się z tyłu uchwytu, w bezpiecznej odległości od wirującego urządzenia tnącego. W przypadku oddalenia się operatora od maszyny, po upływie kilku sekund następuje zatrzymanie silnika oraz wirującego urządzenia tnącego.

3.1.1 Użytkowanie zgodne z przeznaczeniem

Maszyna została zaprojektowana i wykonana do koszenia trawy w ogrodach i na terenach trawiastych o powierzchni dostosowanej do wydajności koszenia wykonywanego przez jednego operatora pieszego.

3.1.2 Niewłaściwe użytkowanie

Jakiegolwiek inne użycie, odbiegające od powyżej opisanego, może się okazać niebezpieczne i spowodować szkody osobowe i/lub rzeczowe.

Niewłaściwe użycie maszyny stanowi (przykładowo podane czynności, ale nie tylko):

- Przewożenie na maszynie osób, dzieci i zwierząt, gdyż może to spowodować ich upadek i poważne obrażenia lub też wpłynąć negatywnie na bezpieczeństwo jazdy.
- Bycie przewożonym przez maszynę;
- Wykorzystywanie maszyny do holowania lub popychania ładunków.
- Włączanie urządzenia tnącego na odciśnięcie chwytów pozbawionych trawy.
- Używanie maszyny do zbierania liści lub odpadów.
- Używanie maszyny do wyrównywania krzewów lub do koszenia roślinności, która nie jest rodzaju trawiastego.
- Jednoczesne użytkowanie maszyny przez więcej, niż jedną osobę.

WAŻNE Niewłaściwe użytkowanie maszyny prowadzi do utraty gwarancji i zwalnia producenta od wszelkiej odpowiedzialności, obciążając użytkownika wszelkimi zobowiązaniami wynikającymi ze szkód lub obrażeń ciała własnych lub wobec osób trzecich.

3.1.3 Typologia użytkowników

Niniejsza maszyna jest przeznaczona do użytku przez konsumentów, czyli nieprofesjonalnych operatorów.

Niniejsze urządzenie jest przeznaczone "do użytku hobbystycznego".

WAŻNE Niniejsze urządzenie powinno być używane przez jednego operatora.

3.2 GŁÓWNE CZĘŚCI (Rys. 1)

- A. Podwozie:** jest to obudowa, która zabezpiecza obrotowe urządzenie tnące.
- B. Silnik:** wprawia w ruch urządzenie tnące.
- C. Urządzenie tnące:** jest to element przeznaczony do koszenia trawy.
- D. Uchwyt:** jest to element roboczy operatora. Jego długość sprawia, że operator w czasie pracy zawsze zachowuje bezpieczny dystans do wirującego urządzenia tnącego.
- E. Dźwignia obecności operatora:** jest to dźwignia, która powoduje aktywację urządzenia tnącego i podnoszącego. Silnik zatrzymuje się automatycznie w chwili zwolnienia dźwigni.
- F. Wyłącznik sterujący:** uruchamia/zatrzymuje silnik, a jednocześnie włącza/wyłącza urządzenie tnące.
- G. Drzwiczki dostępu do komory akumulatora**
- H. Kluczyk bezpieczeństwa (Urządzenie odłączające):** Kluczyk włącza / wyłącza obwód elektryczny maszyny.
- I. Akumulator (jeśli nie jest dołączony do urządzenia, patrz rozdział 13 „akcesoria na zamówienie”):** dostarcza energię potrzebną do uruchomienia silnika; jego charakterystyka i zasady użytkowania są opisane w oddzielnej instrukcji.
- J. Ładowarka (jeśli nie jest dostarczona z urządzeniem, patrz rozdział 13 „akcesoria na zamówienie”):** urządzenie które służy do ładowania akumulatora.
- K. Wkładka** aby wyregulować wysokość koszenia.

3.3 ETYKIETA IDENTYFIKACYJNA (Rys. 1)


1. Poziom mocy akustycznej.
2. Oznakowanie zgodności.
3. Rok produkcji.
4. Typ urządzenia.
5. Numer fabryczny.
6. Nazwa i adres producenta.
7. Kod wyrobu.
8. Maks. prędkość obrotowa silnika.
9. Ciężar w kg.
10. Napięcie zasilania.
11. Stopień ochrony elektrycznej.
12. Moc znamionowa.


Zapisać dane identyfikacyjne urządzenia w odpowiednich polach na etykiecie zamieszczonej z tyłu okładki.


WAŻNE W przypadku kontaktowania się z autoryzowanym serwisem używać danych identyfikacyjnych zamieszczonych na etykiecie.

3.4 SYGNALIZACJA BEZPIECZEŃSTWA (Rys. 2).

Na urządzeniu pojawiają się różne symbole. Znaczenie symboli:


 **Uwaga.** Przeczytać niniejsze instrukcje obsługi przed rozpoczęciem użytkowania urządzenia.

 **Zagrożenie! Możliwość wyrzucania przedmiotów.** Nie dopuszczać do tego, aby podczas użytkowania maszyny osoby postronne przebywały w obszarze roboczym urządzenia.


 **Uwaga na ostrze urządzenia tnącego.** Nie wkładać dłoni ani stóp do wnętrza obudowy urządzenia tnącego. Urządzenie tnące obraca się nadal również po wyłączeniu silnika. Wyjąć kluczyk bezpieczeństwa (urządzenie odłączające) przed wykonaniem czynności konserwacyjnych.


WAŻNE Należy wymienić uszkodzone lub nieczytelne etykiety. Zwrócić się o nowe etykiety do autoryzowanego serwisu.

4. MONTAŻ

 **Zasady bezpieczeństwa, których należy przestrzegać podczas korzystania z urządzenia opisane są w rozdz. 2. Postępować zgodnie z poniższymi instrukcjami, aby uniknąć poważnych zagrożeń i niebezpieczeństw podczas pracy maszyny.**

W celu ułatwienia magazynowania i transportu, niektóre części składowe maszyny nie są montowane bezpośrednio w fabryce, ale muszą być skompletowane po uprzednim rozpakowaniu, zgodnie z poniżej podaną instrukcją.

 **Rozpakowanie i dokończenie montażu musi być wykonane na równym i twardym podłożu, przy zachowaniu wystarczającej przestrzeni na przemieszczanie maszyny i opakowań, korzystając zawsze z odpowiednich przyrządów. Nie używać maszyny przed zakończeniem działań opisanych w sekcji "MONTAŻ".**

 **Przed przystąpieniem do montażu należy upewnić się, że kluczyk bezpieczeństwa nie jest włożony do stacyjki.**

4.1 ROZPAKOWANIE (Rys.2)

4.2 MONTAŻ UCHWYTU (Rys.3)

Połączyć uchwyt górny z dolnym (rys IA lub IB) i następnie przymocować go do korpusu maszyny (rys.II) w przedstawiony sposób.


4.3 REGULACJA WYSOKOŚCI KOSZENIA (Rys.4)


Za pomocą klucza można regulować wysokość koszenia poprzez dodanie lub usunięcie wkładek (Rys. 1K)

1. Wyjąć ostrze z maszyny: trzymając stabilnie ostrze, przekręcić śrubę (L) w kierunku odwrotnym do ruchu wskazówek zegara (Rys. 4. I)
2. Umieścić 2 wkładki (K) i nową śrubę (M) na maszynie (Rys. 4. II)
3. Przytrzymując ostrze, przymocować nową śrubę w kierunku zgodnym z ruchem wskazówek zegara (Rys. 4. III).
4. Po zakończeniu montażu sprawdzić, czy ostrze jest prawidłowo przymocowane.

Poniżej wskazujemy wysokości koszenia z 1 lub 2 wkładkami

| L. wkładek | Wysokość koszenia |
|------------|-------------------|
| 1 | 30mm. |
| 2 | 20mm. |

 **Nie dotykać urządzenia tnącego przed wyjęciem kluczyka ze stacyjki i przed jego całkowitym zatrzymaniem się. Uważać, ponieważ urządzenie tnące może się poruszać nawet wtedy, jeśli klucz został wyjęty.**

 **Wszystkie czynności dotyczące urządzeń tnących (demontaż, ostrzenie, wyważenie, naprawa, ponowne zamontowanie i/lub wymiana) są pracami odpowiedzialnymi, które wymagają odpowiedniej znajomości tych urządzeń, a także użycia odpowiedniego sprzętu; ze względów bezpieczeństwa, zalecane jest zawsze zlecenie tych czynności specjalistycznemu serwisowi.**

5. ELEMENTY STERUJĄCE

5.1 KLUCZYK BEZPIECZEŃSTWA (URZĄDZENIE ODŁĄCZAJĄCE)

Kluczyk (Rys. 1.H) znajdujący się w komorze baterii włącza i wyłącza obwód elektryczny maszyny.

Wyjęcie kluczyka powoduje całkowite odłączenie obwodu elektrycznego, co uniemożliwia niekontrolowane użytkowanie maszyny.

WAŻNE Za każdym razem, przed pozostawieniem maszyny bez nadzoru lub nieużywanej, należy wyjąć kluczyk bezpieczeństwa.

5.2 WYŁĄCZNIK STEROWNICZY

Wyłącznik (Rys.5) uruchamia/zatrzymuje silnik i jednocześnie włącza/wyłącza urządzenie tnące.

Poszczególne położenia oznaczają:

Uruchomienie. W celu uruchomienia, nacisnąć przycisk bezpieczeństwa (rys. 5.A.1), pociągnąć dźwignię (rys. 5.A.).



Włączanie urządzenia tnącego. Uruchomienie silnika powoduje jednocześnie włączenie obrotu urządzenia tnącego.



Zatrzymanie. Silnik zatrzymuje się automatycznie w chwili zwolnienia dźwigni (Rys. 5.A).

UWAGA Włączenie urządzenia tnącego jest możliwe poprzez naciśnięcie przycisku bezpieczeństwa znajdującego się po prawej stronie uchwytu oraz skierowanie dźwigni obecności operatora w stronę uchwytu.

6. UŻYTKOWANIE MASZYNY



Zasady bezpieczeństwa, których należy przestrzegać podczas korzystania z urządzenia opisane są w rozdz. 2. Postępować zgodnie z poniższymi instrukcjami, aby uniknąć poważnych zagrożeń i niebezpieczeństw podczas pracy maszyny.

6.1 CZYNNOŚCI WSTĘPNE

Należy upewnić się, czy kluczyk bezpieczeństwa nie jest włożony do stacyjki. Umieścić urządzenie w pozycji poziomej i odpowiednio oprzeć o powierzchnię.

6.1.1 Kontrola akumulatora

Przed użyciem urządzenia po raz pierwszy po zakupie, należy przeprowadzić pełne ładowanie akumulatora, postępując zgodnie z instrukcjami zawartymi w książce akumulatora.

Przed każdym uruchomieniem sprawdzić stan naładowania akumulatora, postępując zgodnie z instrukcjami zawartymi w książeczce akumulatora..



Działanie to należy wykonywać przy zatrzymanym urządzeniu tnącym.

6.2 KONTROLE BEZPIECZEŃSTWA



Przed rozpoczęciem użytkowania maszyny należy zawsze przeprowadzić kontrole bezpieczeństwa.

6.2.1 Ogólna kontrola bezpieczeństwa

| Część | Wynik |
|------------------|---|
| Uchwyt | Czyste, suche. |
| Uchwyt | Właściwie i prawidłowo zamontowany na maszynie. |
| Urządzenie tnące | Czyste, nieużyte lub nieuszkodzone, w dobrym stanie, dobrze naostrzone. |

| | |
|--|--|
| Wyłącznik sterowniczy | Dźwignia powinna poruszać się swobodnie, bez wysiłku, a po zwolnieniu musi automatycznie i szybko powrócić do swojej wyjściowej pozycji. |
| Akumulator | Nie ma uszkodzenia obudowy, nie ma wycieku płynu. |
| Śruby/nakrętki na maszynie i urządzeniu tnącym | Dobrze dokręcone (nie poluzowane). Niezużyte lub nieuszkodzone. |
| Drogi przepływu powietrza chłodzącego | Drożne |
| Urządzenie | Brak śladów uszkodzenia lub zużycia. Brak nietypowych wibracji. Brak nietypowych dźwięków. |

| Działanie | Wynik |
|---|---|
| 1. Włączyć urządzenie (par. 6.3). | 1. Urządzenie tnące powinno się poruszać. |
| 2. Zwolnić dźwignię wyłącznika (Rys.5.A). | 2. Dźwignia bezpieczeństwa powinna mieć swobodny i niewymuszony ruch, a w chwili zwolnienia musi ona automatycznie i szybko powracać do neutralnej pozycji powodując zatrzymanie urządzenia tnącego |



Jeśli którykolwiek wynik różni się od danych wskazanych w poniższych tabelach, nie należy użytkować urządzenia! Należy zwrócić się o pomoc do centrum serwisowego w celu dokonania przeglądu i naprawy urządzenia.

6.3 URUCHOMIENIE

UWAGI Uruchomić maszynę na płaskiej powierzchni, bez przeszkód lub wysokiej trawy.

- Otworzyć drzwiczki dostępu do komory akumulatora (Rys.6.A).
- Prawidłowo włożyć akumulatory do gniazda (Rys.6.B) dociskając, aż usłyszenia "kliknięcia" i zaskoczenia w odpowiedniej pozycji zapewniającej przepływ prądu.
- Włożyć do oporu kluczyk bezpieczeństwa (rys.6.C).
- Zamknąć dokładnie drzwiczki.
- Włączyć urządzenie tnące, naciskając najpierw przycisk bezpieczeństwa (Rys.5.A.1), a następnie dźwignię obecności operatora (Rys.5.A)



Uruchomienie silnika powoduje jednocześnie włączenie obrotu urządzenia tnącego.

6.4 PRACA

WAŻNE Ze względu na długość uchwytu, podczas pracy zachować zawsze bezpieczną odległość od obracającego się urządzenia tnącego.


Żywotność akumulatora (czyli powierzchnia trawnika, jaką można skosić przed ponownym ładowaniem) zależy w głównej mierze od czynników opisanych w (par. 7.1).

WAŻNE Jeżeli silnik zatrzyma się z powodu przegrzania podczas pracy, należy odczekać około 5 minut, zanim będzie możliwe ponowne uruchomienie.

6.5 ZATRZYMANIE

W celu zatrzymania urządzenia:

- zwołnic dźwignię obecności operatora (Rys.5.A)
- odczekać aż do całkowitego zatrzymania się urządzenia tnącego.

 **Po wyłączeniu urządzenia należy odczekać kilka sekund na zatrzymanie się urządzenia tnącego.**

WAŻNE Zawsze zatrzymać maszynę.


- Podczas przemieszczania się pomiędzy strefami pracy.
- W trakcie jazdy po terenach nieporośniętych trawą.
- Za każdym razem, gdy trzeba ominąć przeszkodę.

6.6 WSKAZÓWKI PO ZAKOŃCZENIU UŻYTKOWANIA

1. Otworzyć drzwiczki i wyjąć kluczyk bezpieczeństwa.
2. Wyjąć akumulator z gniazda i naładować go (par.7.1.2).
3. Odczekać na ostygnięcie silnika przed umieszczeniem maszyny w jakimkolwiek pomieszczeniu.
4. Wyczyścić (par.7.2).
5. Sprawdzić, czy nie ma poluzowanych lub uszkodzonych części. W razie potrzeby wymienić uszkodzone części i dokręcić poluzowane śruby i nakrętki lub skontaktować się z autoryzowanym centrum serwisowym.
6. Kontrola maszyny pod kątem uszkodzeń. Jeśli to konieczne, skontaktować się z autoryzowanym centrum serwisowym.

WAŻNE Za każdym razem, przed pozostawieniem maszyny bez nadzoru lub nieużywanej, należy wyjąć kluczyk bezpieczeństwa.

7. KONSERWACJA

 **Zasady bezpieczeństwa, których należy przestrzegać podczas korzystania z urządzenia opisane są w rozdz. 2. Postępować zgodnie z poniższymi instrukcjami, aby uniknąć poważnych zagrożeń i niebezpieczeństw podczas pracy maszyny.**

 **Przed przystąpieniem do kontroli, czyszczenia lub konserwacji / regulacji maszyny:**

- Zatrzymać urządzenie.
- Wyjąć kluczyk bezpieczeństwa (nigdy nie pozostawiać kluczyka w zasięgu rąk dzieci lub osób niepowołanych).
- Wyjąć akumulator.
- Upewnić się, że wszystkie ruchome części całkowicie się zatrzymały.
- Odczekać na ostygnięcie silnika przed umieszczeniem maszyny w jakimkolwiek pomieszczeniu.
- Założyć odpowiednią odzież i rękawice robocze odpowiednie we wszystkich sytuacjach zagrożenia dla rąk.

• Przeczytać instrukcję obsługi.

WAŻNE Wszystkie czynności konserwacyjne i regulacyjne maszyny nieopisane w niniejszej instrukcji powinny być wykonywane przez Państwa sprzedawcę lub w autoryzowanym centrum serwisowym.

7.1 AKUMULATOR

7.1.1 Autonomia akumulatora

Żywotność akumulatora (więc powierzchnia trawnika, jaką można skosić przed ponownym ładowaniem) zależy w głównej mierze od:

- a. Czynniki środowiskowych, które powodują zwiększone zapotrzebowanie na energię:
 - Koszenia gęstej, wysokiej, wilgotnej trawy.
- b. Szerokości cięcia maszyny; im większa jest amplituda, tym większe zapotrzebowanie na energię.
- c. Zachowań operatora, który powinien unikać:
 - częstego włączania i wyłączania maszyny podczas pracy;

UWAGA Podczas użytkowania akumulator jest zabezpieczony przed całkowitym rozładowaniem za pomocą urządzenia zabezpieczającego, które wyłącza maszynę i blokuje jej działanie.

W celu dokonania optymalizacji żywotności akumulatora zaleca się:

- kosić trawę, gdy trawnik jest suchy;
- kosić trawę regularnie, by nie osiągnęła ona dużej wysokości.

W przypadku użycia maszyny w sesjach roboczych dłuższych od dozwolonych dla standardowego akumulatora, możliwe jest:

- dokonanie zakupu drugiego standardowego akumulatora w celu natychmiastowej wymiany rozładowanego akumulatora bez przerywania ciągłości pracy;
- dokonać zakupu akumulatora o zwiększonej żywotności w stosunku do standardowego akumulatora.

7.1.2 Wyjęcie i ponowne ładowanie akumulatora (Rys.7)

1. Otworzyć drzwiczki dostępu do komory akumulatora i wyjąć kluczyk bezpieczeństwa.(Rys.7.A)
2. Nacisnąć przycisk umieszczony na akumulatorach i wyjąć akumulatory (Rys.7.B).
3. Włożyć akumulator do gniazda w obudowie ładowarki (Rys.8).
4. Podłączyć ładowarkę do gniazda wtykowego o napięciu odpowiadającym temu wskazanemu na tabliczce znamionowej.
5. Dokonać zawsze pełnego ładowania akumulatora, postępując zgodnie ze wskazówkami zawartymi w instrukcji obsługi akumulatora/ładowarki.

UWAGA Akumulator jest wyposażony w zabezpieczenie uniemożliwiające ponowne ładowanie, jeśli temperatura otoczenia nie mieści się w przedziale pomiędzy 0 i +45 °C.

UWAGA Akumulator może być ponownie naładowany w każdej chwili, również częściowo, bez ryzyka uszkodzenia.

7.1.3 Ponowny montaż akumulatora w maszynie

Po zakończeniu ładowania akumulatora:

1. Wyjąć akumulator z gniazda w ładowarce.
2. Odłączyć ładowarkę od sieci elektrycznej.
3. Włożyć akumulator do gniazda w maszynie.

4. Zamknąć dokładnie drzewiczki.

7.2 CZYSZCZENIE

Po każdym użyciu należy wyczyścić maszynę zgodnie z instrukcjami podanymi poniżej.

7.2.1 Czyszczenie maszyny

- Nie stosować strumieni wody i unikać moczenia silnika i komponentów elektrycznych.
- Nie używać płynów żrących do mycia podwozia.
- W celu ograniczenia ryzyka pożaru, przechowywać kosiarkę, a w szczególności silnik bez pozostałości trawy, liści lub nadmiaru smaru.

7.2.2 Czyszczenie agregatu tnącego

WAŻNE *Przed rozpoczęciem wykonywania jakiegokolwiek typu prac, przechylić maszynę na bok, upewniając się, że jest ona stabilna.*

7.2.3 Czyszczenie filtra powietrza (rys. 9)

- (I): przedmuchać strumieniem sprężonego powietrza;
(II): 1- wyjąć filtr powietrza z maszyny;
2- przedmuchać strumieniem sprężonego powietrza;
3- umieścić filtr w odpowiednim gnieździe.

7.3 URZĄDZENIE TNĄCE

Nieodpowiednio naostrzone urządzenia tnące rwie trawę i powoduje zółknięcie trawnika.

! *Nie dotykać urządzenia tnącego przed wyjęciem kluczyka ze stacyjki i przed jego całkowitym zatrzymaniem się. Uważać, ponieważ urządzenie tnące może się poruszać nawet wtedy, jeśli klucz został wzięty.*

! *Wszystkie czynności dotyczące urządzeń tnących (demontaż, ostrzenie, wyważenie, naprawa, ponowne zamontowanie i/lub wymiana) są pracami odpowiedzialnymi, które wymagają odpowiedniej znajomości tych urządzeń, a także użycia odpowiedniego sprzętu; ze względów bezpieczeństwa, zalecane jest zawsze zlecenie tych czynności specjalistycznemu serwisowi.*

! *Wymienić zawsze w całości uszkodzone, zniekształcone lub zużyte urządzenia tnące wraz ze śrubami tak, aby były odpowiednio zestrojone.*

WAŻNE *Należy zawsze używać oryginalnych urządzeń tnących, posiadających kod znajdujący się w tabeli "Dane Techniczne".*

Biorąc pod uwagę ewolucję produktu, narzędzia tnące wymienione w tabeli "Dane techniczne" mogą z czasem być zastąpione przez inne, o analogicznych cechach zamienności i tym samym bezpieczeństwie funkcjonowania.

8. MAGAZYNOWANIE

8.1 PRZECHOWYWANIE MASZYNY

W razie konieczności przechowania urządzenia:

1. Pozostawić silnik do ostygnięcia.

2. Wyjąć kluczyk bezpieczeństwa.
3. Wyjąć akumulator z gniazda i naładować go (par 7.1.2).
4. Przeprowadzić czyszczenie (par.7.2).
5. Przechowywać maszynę (Rys. 10):

- w suchym środowisku;
- zabezpieczonej przed wpływami atmosferycznymi,
- ewentualnie przykrytą pokrowcem;
- w miejscu niedostępnym dla dzieci;
- należy się upewnić, że zostały usunięte klucze lub narzędzia używane do konserwacji;
- zawieszoną na ścianie.

8.2 MAGAZYNOWANIE AKUMULATORA

Jeśli akumulator nie jest ładowany przez dłuższy okres czasu, należy go zawsze przechowywać w cieniu, w chłodnym i suchym miejscu, w temperaturze od 0 do 45°C.

WAŻNE *W przypadku długotrwałej bezczynności należy go ładować raz na dwa miesiące.*

9. PRZEMIESZCZANIE I TRANSPORT

Za każdym razem, gdy należy przemieścić, podnieść, przetransportować lub przechylić maszynę, należy:

- zatrzymać urządzenie (par. 6.5);
- wyjąć kluczyk bezpieczeństwa;
- upewnić się, że wszystkie ruchome części całkowicie się zatrzymały;
- założyć grube rękawice robocze;
- chwycić maszynę w miejscach pozwalających na jej bezpieczne trzymanie, mając na jej uwadze masę i jego rozmieszczenie;
- zaangażować ilość osób adekwatną do ciężaru maszyny oraz rodzaju środka transportu i miejsca, w którym maszyna ma być ustawiona lub skąd ma być przemieszczona;
- upewnić się, że przemieszczenie maszyny nie spowoduje szkód czy obrażeń.

Podczas transportu urządzenia na pojeździe samochodowym lub przyczepie, należy:

1. używać ramp o odpowiedniej wytrzymałości, szerokości i długości;
2. obniżyć zespół tnący;
3. ustawić maszynę tak, aby nie stwarzać dla nikogo zagrożenia;
4. przymocować ją mocno do środka transportu za pomocą lin lub łańcuchów, aby uniknąć przewrócenia się jej.

10. SERWIS I NAPRAWA

Niniejsza instrukcja zawiera wszelkie niezbędne informacje potrzebne do właściwego posługiwania się maszyną i poprawnego wykonania podstawowych czynności z zakresu konserwacji dokonywanych przez samego użytkownika. Wszystkie czynności konserwacyjne i regulacyjne maszyny nieopisane w niniejszej instrukcji powinny być wykonywane przez Państwa sprzedawcę lub w autoryzowanym Centrum serwisowym.

Czynności wykonane przez nieodpowiednie struktury lub osoby niekompetentne powodują utratę udzielonych gwarancji oraz zwalniają producenta z jakichkolwiek zobowiązań i odpowiedzialności prawnej.

- Użycie części zamiennych i akcesoriów, które nie zostały zatwierdzone oraz części zamiennych i akcesoriów innych niż oryginalne zagraża bezpieczeństwu urządzenia i zwalnia Producenta z jakichkolwiek zobowiązań lub odpowiedzialności.
- Oryginalne części zamienne dostarczane są przez warsztaty serwisowe i autoryzowanych sprzedawców.

11. ZAKRES GWARANCJI

Postanowienia gwarancyjne są przeznaczone wyłącznie dla konsumentów, tj. nieprofesjonalnych operatorów.

Gwarancja obejmuje wszelkie wady materiałowe i fabryczne, stwierdzone w okresie gwarancyjnym przez sprzedawcę lub autoryzowane centrum serwisowe.

Wykonanie uprawnień z tytułu gwarancji ogranicza się do naprawy lub wymiany części uznanych za wadliwe.

Zaleca się, aby raz w roku skontrolować działanie maszyny w autoryzowanym centrum serwisowym w celu jej konserwacji, napraw serwisowych i kontroli urządzeń zabezpieczających.

Wykonanie uprawnień z tytułu gwarancji jest uzależnione od regularnej konserwacji maszyny.

Gwarancja nie obejmuje uszkodzeń spowodowanych w wyniku:

- Niezapoznania się użytkowników z załączoną dokumentacją (Instrukcje obsługi).
- Profesjonalnego użytkownika.
- Nieuwagi, zaniedbania.
- Przyczyny zewnętrznej (błyskawice, uderzenia, obecność ciał obcych wewnątrz maszyny) lub wypadku.
- Nieprawidłowego lub niedozwolonego użytkowania i montażu maszyny.

- Niewystarczającej konserwacji.
- Dokonania modyfikacji maszyny.
- Użycia nieoryginalnych części zamiennych (dopasowanych części).
- Używania akcesoriów niedostarczonych lub niezatwierdzonych przez producenta.

Gwarancja nie obejmuje:

- Czynności konserwacyjnych (opisanych w instrukcji obsługi)..
 - Naturalnego zużycia części eksploatacyjnych, takich jak urządzenia tnące, reflektory, śruby bezpieczeństwa i przewody.
 - Normalnego zużycia.
 - Pogorszenia wyglądu maszyny w związku z jej użytkowaniem.
 - Wsporników urządzeń tnących.
 - Wszelkich dodatkowych kosztów związanych z aktywacją gwarancji, takich jak przemieszczenie jej do użytkownika, przewóz maszyny do sprzedawcy detalicznego, wynajem sprzętu zastępczego lub wykonanie połączeń telefonicznych do firmy zewnętrznej w celu przeprowadzenia wszystkich prac konserwacyjnych.
- Użytkownik jest chroniony przez przepisy prawa danego kraju. Niniejsza gwarancja nie ogranicza praw użytkownika przewidzianych przez przepisy krajowe.

12. IDENTYFIKACJA USTEREK

Jeżeli po wykonaniu czynności opisanych powyżej, usterki nie zostaną zlikwidowane, należy skontaktować się z Państwem sprzedawcą.

| USTERKA | MOŻLIWA PRZYCZYNA | SPOSÓB USUNIĘCIA |
|---|--|--|
| 1. Po naciśnięciu wyłącznika nie następuje uruchomienie silnika | Brakujący lub nieprawidłowo włożony kluczyk bezpieczeństwa. | Włożyć kluczyk (Rys. 6.C). |
| | Brakujący lub nieprawidłowo włożony akumulator. | Otworzyć drzwiczki i upewnić się, że akumulator został prawidłowo umieszczony (Rys. 6.B) |
| | Rozładowany akumulator. | Sprawdzić stan naładowania i naładować akumulator (par. 7.1.2). |
| | Brak natychmiastowego uruchomienia silnika. | Przytrzymać wciśnięty przelącznik sterujący przez 2-3 sekundy (par. 5.2). |
| | Włącza się ochrona termiczna przed przegrzaniem silnika. | Odczekać przynajmniej 5 minut i ponownie uruchomić maszynę. |
| 2. Silnik jest w ruchu, ale urządzenie tnące nie obraca się. | Mocowanie urządzenia tnącego jest poluzowane. | Zatrzymać silnik i wyjąć kluczyk bezpieczeństwa. Skontaktować się z Centrum Obsługi w celu dokonania kontroli, wymiany lub naprawy (par. 7.3). |
| 3. Silnik zatrzymuje się podczas pracy. | Akumulator nie jest prawidłowo włożony. | Otworzyć drzwiczki i upewnić się, że akumulator został prawidłowo umieszczony (par. 7.1). |
| | Rozładowany akumulator. | Sprawdzić stan naładowania i naładować akumulator (par. 7.1.2). |
| | zanieczyszczeniami, które uniemożliwiają obracanie się urządzenia tnącego. | Wyjąć kluczyk, zdjąć rękawice robocze i usunąć trawę lub resztki obecne na dole maszyny i / lub w tunelu wyrzutowym. |
| | Włącza się ochrona termiczna przed przegrzaniem silnika. | Wyczyścić kratki ssące powietrza chłodzącego (par. 7.2.3). Odczekać przynajmniej 5 minut i ponownie uruchomić maszynę. |

| | | |
|--|---|---|
| <p>3. Silnik zatrzymuje się podczas pracy.</p> | <p>Włącza się ochrona termiczna z racji dużej absorpcji mocy spowodowanej:</p> <ul style="list-style-type: none"> • cięciem zbyt wysokiej trawy; • zanieczyszczeniami, które uniemożliwiają obracanie się urządzenia tnącego. • zbyt dużą ilością resztek trawy zgromadzonej wewnątrz obudowy i w tunelu wyrzutowym. | <ul style="list-style-type: none"> • Usunąć resztki (par. 7.2.2). • Włączyć maszynę (par. 7.2.1, 7.2.2, 7.2.3) <p>Odczekać przynajmniej 5 minut i ponownie uruchomić maszynę.</p> |
| <p>4. Koszenie trawy odbywa się z trudnością.</p> | <p>Urządzenie tnące jest w złym stanie.</p> | <p>Skontaktować się z centrum serwisowym w celu naostrzenia lub wymiany ostrza.</p> |
| <p>5. Podczas pracy występuje nadmierny poziom hałasu i/lub drgań.</p> | <p>Mocowanie urządzenia tnącego jest poluzowane lub uszkodzone zostało urządzenie tnące.</p> | <p>Zatrzymać silnik i wyjąć kluczyk bezpieczeństwa. Skontaktować się z Centrum Obsługi w celu dokonania kontroli, wymiany lub naprawy (par. 7.3).</p> |
| <p>6. Niski poziom naładowania akumulatora.</p> | <p>Trudne warunki użytkowania z większym poborem prądu.</p> | <p>Optymalizować użytkowanie (par. 7.1.1).</p> |
| | <p>Akumulator jest niewystarczająco naładowany w stosunku do wymogów operacyjnych.</p> | <p>Użyć drugiego akumulatora lub akumulatora o dłuższej żywotności (par. 13.1).</p> |
| <p>7. Ładowarka akumulatora nie ładuje akumulatora.</p> | <p>Akumulator nie jest prawidłowo włożony do ładowarki akumulatora.</p> | <p>Sprawdzić, czy umieszczenie jest prawidłowe (par. 7.1.2)</p> |
| | <p>Nieodpowiednie warunki pomieszczenia.</p> | <p>Wykonywać ładowanie w środowisku o odpowiedniej temperaturze (patrz instrukcja obsługi akumulatora/ładowarki).</p> |
| | <p>Zabrudzone styki</p> | <p>Wyczyścić styki</p> |
| | <p>Brak napięcia w ładowarce akumulatora.</p> | <p>Sprawdzić, czy wtyczka jest podłączona i, czy w gnieździe elektrycznym jest obecne napięcie.</p> |
| | <p>Uszkodzona ładowarka akumulatora.</p> | <p>Wymienić na oryginalny akumulator.</p> |
| | <p>Jeśli problem utrzymuje się nadal, należy poszukać rozwiązania w instrukcji obsługi akumulatora / ładowarki.</p> | |

13. AKCESORIA NA ZAMÓWIENIE

13.1 AKUMULATORY

Aby dostosować się do specyficznych wymogów operacyjnych, dostępne są akumulatory w różnych pojemnościach (przykład na rys. 11). Wykaz homologowanych akumulatorów dla tej maszyny znajduje się w tabeli "Dane techniczne".

13.2 ŁADOWARKA AKUMULATORA

Urządzenie, które służy do ładowania akumulatora (Rys.12).

DICHIARAZIONE CE DI CONFORMITÀ (Istruzioni Originali)
(Direttiva Macchine 2006/42/CE, Allegato II, parte A)

1. La Società: ST. S.p.A. – Via del Lavoro, 6 – 31033 Castelfranco Veneto (TV) – Italy

2. Dichiaro sotto la propria responsabilità, che la macchina:

Tosaerba con conducente a piedi (taglio erba)

| | |
|-------------------------|---------------------------------|
| a) Tipo / Modello Base: | T 300 Li 20 |
| c) Numero di Serie: | 22A••WBH000001 ÷ 99L••WBH999999 |
| d) Motore:: | a batteria |

3. È conforme alle specifiche delle direttive:

- MD: 2006/42/EC
- OND: 2000/14/EC, ANNEX VI - 2005/88/EC
 - e) Notified body N. 0905 - Intertek Deutschland GmbH
Stangenstraße 1, 70771 Leinfelden-Echterdingen, Germany
- EMCD: 2014/30/EU
- RoHS II: 2011/65/EU - 2015/863/EU

4. Riferimento alle norme armonizzate::

EN 60335-1:2012 + A11:2014 + A13:2017 + A1:2019 + A2:2019 + A14:2019
EN 60335-2-77:2010
EN IEC 55014-1:2021
EN IEC 55014-2:2021
EN IEC 63000:2018
EN 62233:2008

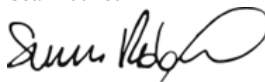
| | |
|---|------------|
| g) Livello di potenza sonora misurato: | 92,4 dB(A) |
| h) Livello di potenza sonora garantito: | 93 dB(A) |
| i) Ampiezza di taglio: | 30 cm |

5. Persona autorizzata a costituire il Fascicolo Tecnico:

ST. S.p.A.
Via del Lavoro, 6
31033 Castelfranco Veneto (TV) - Italia

6. Castelfranco Veneto, 01/02/2023

CEO Stiga Group
Sean Robinson



UK DECLARATION OF CONFORMITY
(Supply of Machinery (Safety) Regulations 2008, S.I. 2008 No. 1597, Annex II, part A)

1. The company: ST. S.p.A. – Via del Lavoro, 6 – 31033 Castelfranco Veneto (TV) – Italy

2. Hereby declares under its own responsibility that the machine (function):

Pedestrian-controlled lawn mower (grass cutting)

| | |
|-----------------------|---------------------------------|
| a) Homologation type: | T 300 Li 20 |
| c) Serial number: | 22A**WBH000001 ÷ 99L**WBH999999 |
| d) Engine: | battery-operated |

3. Conforms to UK Regulations:

- S.I. 2008/1597 - Supply of Machinery (Safety) Regulations 2008
- S.I. 2001/1701 - Schedule 9 - Noise Emission in the Environment by Equipment for use Outdoors Regulations 2001
 - e) Notified body: N. 0905 - Intertek Deutschland GmbH
Stangenstraße 1, 70771 Leinfelden-Echterdingen, Germany
- S.I. 2016/1091 - Electromagnetic Compatibility Regulations 2016
- S.I. 2012/3032 - The Restriction of the Use of Certain Hazardous Substances in Electrical and Electronic Equipment Regulations 2012

4. Reference to harmonised standards:

EN 60335-1:2012 + A11:2014 + A13:2017 + A1:2019 + A2:2019 + A14:2019
EN 60335-2-77:2010
EN IEC 55014-1:2021
EN IEC 55014-2:2021
EN IEC 63000:2018
EN 62233:2008

| | |
|----------------------------------|------------|
| g) Measured sound power level: | 92,4 dB(A) |
| h) Guaranteed sound power level: | 93 dB(A) |
| i) Cutting width: | 30 cm |

| | |
|---|--|
| n) Person authorised to compile the technical file: | ST. S.p.A. Via del Lavoro, 6 31033 Castelfranco Veneto (TV) - Italia |
|---|--|

o) Castelfranco Veneto, 01/02/2023

CEO Stiga Group
Sean Robinson



UK Importer: STIGA LTD
Unit 8, Bluewater Estate Plympton,
Devon, PL7 4JH, England



| FR (Traduction de la notice originale) | EN (Translation of the original instruction) | DE (Übersetzung der Originalbetriebsanleitung) |
|--|--|--|
| <p>Déclaration CE de Conformité (Directive Machines 2006/42/CE, Annexe II, partie A) 1. La Société</p> <p>2. Déclare sous sa propre responsabilité que la machine : Tondeuse à gazon à conducteur à pied / coupe du gazon a) Type / Modèle de Base c) Série d) Moteur; à batterie</p> <p>3. Se conforme aux prescriptions des directives : e) Organisme de certification : <i>Non applicable</i> 4. Renvoi aux Normes harmonisées g) Niveau de puissance sonore mesuré h) Niveau de puissance sonore garanti i) Largeur de coupe n) Personne habilitée à établir le Dossier Technique : o) Lieu et Date</p> | <p>EC Declaration of Conformity (Machine Directive 2006/42/EC, Annex II, part A) 1. The Company 2. Herby declares under its own responsibility that the machine: Pedestrian controlled lawn mower / Grass cutting a) Type / Base Model c) Serial number d) Motor: battery-operated 3. Conforms to directive specifications: e) Certifying body: <i>Not applicable</i> 4. Referring to harmonised Standards g) Sound power level measured h) Sound power level guaranteed i) Range of cut n) Person authorised to create the Technical Folder: o) Place and Date</p> | <p>EG-Konformitätserklärung (Maschinenrichtlinie 2006/42/EG, Anhang II, Teil A) 1. Die Gesellschaft 2. Erklärt auf eigene Verantwortung, dass die Maschine: Handgeführter Rasenmäher / Rasenschnitt a) Typ / Basismodell c) Seriennummer d) Motor: Batterie 3. Den Anforderungen der folgenden Richtlinien entspricht: e) Zertifizierungsstelle: <i>unzutreffend</i> 4. Bezugnahme auf die harmonisierten Normen g) Gemessener Schalleistungspegel h) Garantiertes Schalleistungspegel i) Schnittbreite n) Zur Verfassung der technischen Unterlagen befugte Person: o) Ort und Datum</p> |
| <p>NL (Vertaling van de oorspronkelijke gebruiksaanwijzing)</p> <p>EG-verklaring van overeenstemming (Richtlijn Machines 2006/42/CE, Bijlage II, deel A) 1. Het bedrijf 2. Verklaart onder zijn eigen verantwoordelijkheid dat de machine: Lopend bediende grasmaaiër / grasmaaiër a) Type / Basismodel c) Serienummer d) Motor: accu 3. Voldoet aan de specificaties van de richtlijnen: e) Certificatie-instituut: <i>Niet toeepasbaar</i> 4. Verwijzing naar de Geharmoniseerde normen g) Gemeten niveau van geluidsvermogen h) Gegarandeerd niveau van geluidsvermogen i) Snijbreedte n) Bevoegd persoon voor het opstellen van het Technisch Dossier o) Plaats en Datum</p> | <p>ES (Traducción del Manual Original)</p> <p>Declaración de Conformidad CE (Directiva Máquinas 2006/42/CE, Anexo II, parte A) 1. La Empresa 2. Declara bajo su propia responsabilidad que la máquina: Cortadora de paja con operador de pie / corte hierba a) Tipo / Modelo Base c) Matricula d) Motor: batería 3. Cuple con las especificaciones de las directivas: e) ente certificador: <i>No aplica</i> 4. Referencia a las Normas armonizadas g) Nivel de potencia sonora medido h) Nivel de potencia sonora garantizado i) Amplitud de corte n) Persona autorizada a realizar el Manual Técnico: o) Lugar y Fecha</p> | <p>PT (Tradução do manual original)</p> <p>Declaração CE de Conformidade (Diretiva de Máquinas 2006/42/CE, Anexo II, parte A) 1. A Empresa 2. Declara sob a própria responsabilidade que a máquina: Corta-relvas para operador apeado / corte da relva a) Tipo / Modelo Base c) Matricula d) Motor: Bateria 3. É conforme às especificações das diretivas: e) Órgão certificador: <i>Não aplicável</i> 4. Referência às Normas harmonizadas g) Nível medido de potência sonora h) Nível garantido de potência sonora i) Amplitude de corte n) Pessoa autorizada a elaborar o Caderno Técnico o) Local e Data</p> |
| <p>EL (Μετάφραση του πρωτοτύπου των οδηγιών χρήσης)</p> <p>EK-Δήλωση συμμόρφωσης (Οδηγία Μηχανών 2006/42/CE, Παράρτημα II, μέρος Α) 1. Η Εταιρία 2. Δηλώνει υπεύθυνα ότι η μηχανή: Χλοκοπτική μηχανή με όρθιο χειριστή / κοπή της χλόης a) Τύπος / Βασικό Μοντέλο c) Αριθμός μητρώου d) Κινητήρας: μπαταρία 3. Συμμορφώνεται με τις προδιαγραφές της οδηγίας: e) Οργανισμός πιστοποίησης: <i>Δεν εφαρμόζεται</i> 4. Αναφορά στους Κανονισμούς εναρμόνισης g) Στάθμη μέτρησης ακουστικής ισχύος h) Στάθμη ενγυμνής ακουστικής ισχύος i) Εύρος κοπής n) Εξουσιοδοτημένο άτομο για την κατάρτιση του Τεχνικού Φακέλλου: o) Τόπος και Χρόνος</p> | <p>TR (Orijinal Talimatların Tercümesi)</p> <p>AT Uygunluk Beyanı (2006/42/CE Makine Direktifi, Ek II, bölüm A) 1. Şirket 2. Sahsi sorumluluğu altında aşağıdaki makinenin: Ayak kumandalı çim biçme makinesi / çim kesimi a) Tip / Standart model c) Sicil numarası d) Motor : batarya 3. Aşağıdaki direktiflerin özelliklerine uygun olduğunu beyan etmektedir: e) Sertifikalandıran kurum: <i>Uygunlanamaz</i> 4. Harmonize standartlara atıf g) Ölçülen ses gücü seviyesi h) Garant edilmiş ses gücü seviyesi i) Kesim genişliği n) Teknik Dosyayı oluştururuya yetkili kişi: o) Yer ve Tarih</p> | <p>МК (Превод на оригиналните упатства)</p> <p>Декларация за усагласеност со ЕУ (Директива за машини 2006/42/CE, Анекс II, дел А) 1. Компанијата 2. изјавува со целосна лична одговорност дека следната машина: Тревкосякач со оператор на ноге / косење трева a) Тип / основен модел в) етикета г) мотор: акумулатор 3. Усогласено со спецификациите според директивите: d) тело за сертификација: <i>Не се применува</i> e) Референцира за усогласени нормативи f) тест CE за типот: <i>Не се применува</i> 4. Акустички притоки g) Ниво на гарантирана звучна моќност h) овластено лице за составување на Техничката брошура o) место и датум</p> |
| <p>NO (Oversettelse av original bruksanvisning)</p> <p>EF: Samsvarserklæring (Maskindirektiv 2006/42/EF, Vedlegg II, del A) 1. Firmaet 2. Erklærer på eget ansvar at maskinen: Håndført gressklipper / gressklipping a) Type / Modell c) Serienummer d) Motor: batteri 3. Oppfyller kravene i direktivene: e) Sertifiseringsorgan: <i>Ikke aktuell</i> 4. Henvisning til harmoniserte standarder g) Målt lydeffektivnivå h) Garantert lydeffektivnivå i) Klippebredde n) Person som har fullmakt til å utferdige teknisk dokumentasjon: o) Sted og dato</p> | <p>SV (Översättning av bruksanvisning i original)</p> <p>EG-försäkran om överensstämmelse (Maskindirektiv 2006/42/EG, bilaga II, de la) 1. Företaget 2. Försäkrar på eget ansvar att maskinen: Förarlett gräsklippare / gräsklippning a) Typ / Basmodell c) Serienummer d) Motor: batteri 3. Överensstämmer med föreskrifterna i direktivet e) Intygsorgan: <i>Inte tillämplig</i> 4. Referens till harmoniserade standarder g) Uppmätt lydeffektivnivå h) Garanterad lydeffektivnivå i) Skärbredd n) Auktoriserad person för upprättandet av den tekniska dokumentationen: o) Ort och datum</p> | <p>DA (Oversættelse af den originale brugsanvisning)</p> <p>EF-øverenstemmelseserklæring (Maskindirektiv 2006/42/EF, bilag II, del A) 1. Firmaet 2. Erklærer på eget ansvar, at maskinen: Plæneklipper betjent af gående personer / klipping af græsset a) Type / Model c) Serienummer d) Motor: batteri 3. Er i overensstemmelse med specifikationerne ifølge direktivene: e) Certificeringsorgan: <i>Ikke anvendelig</i> 4. Henvisning til harmoniserede standarder g) Målt lydeffektivniveau h) Garanteret lydeffektivniveau i) Klippebredde n) Person, der har bemyndigelse til at udarbejde det tekniske dossier: o) Sted og dato</p> |
| <p>HU (Eredeti használati utasítás fordítása)</p> <p>EK-megfelelőségi nyilatkozata (2006/42/EK gépirányelv, II. melléklet "A" rész) 1. Alulírott Vállalat 2. Felelősségének teljes tudatában kijelenti, hogy az alábbi gép: Gyalyogvezető fűnyírógép / fűnyíró a) Típus / Alaptípus c) Gyártási szám d) Motor: akkumulátor 3. Megfelel az alábbi irányelvek előírásainak: e) Tanúsító szerv: <i>Nem alkalmazható</i> 4. Hivatkozza a harmonizált szabványokra g) Mért zajteljesítmény szint h) Garantált zajteljesítmény szint i) Vágási szélesség n) Műszaki Dosszié szerkesztésére felhatalmazott személy: o) Helye és ideje</p> | <p>RU (Перевод оригинальных инструкций)</p> <p>Декларация соответствия нормам ЕС (Директива о машинном оборудовании 2006/42/EC, Приложение II, часть А) 1. Предприятие 2. Заявляет под собственную ответственность, что машина: Газонокосилка с пешеходным управлением / стрижка газона a) Тип / Базовая модель c) Паспорт d) Двигатель: батарея горения 3. Соответствует требованиям следующих директив: e) Сертифицирующий орган: <i>Неприменимо</i> 4. Ссылки на гармонизированные нормы g) Измеренный уровень звуковой мощности h) Гарантируемый уровень звуковой мощности i) Амплитуда косшения n) Лицо, уполномоченное на подготовку технической документации: o) Место и дата</p> | <p>HR (Prijevod originalnih uputa)</p> <p>EK Izjava o sukladnosti (Direktiva 2006/42/EZ o strojevima, dodatak II, dio A) 1. Tvrtka: 2. pod vlastitom odgovornošću izjavljuje da je stroj: Ručno upravljana kosilica trave / košenje trave a) Vrsta / Osnovni model c) Matični broj d) Motor: baterija 3. sukladn s temeljnim zahtjevima direktiva: e) Certifikacijsko tijelo: <i>Nije primjenjivo</i> 4. Primijenjene su sljedeće harmonizirane norme: g) Izmjerena razina zvučne snage h) Zajamčena razina zvučne snage i) Širina rezanja n) Osoba ovlaštena za prijavljene Tehničke datoteke: o) Mjesto i datum</p> |

| | | |
|---|---|--|
| <p>FI (Aikuperäisten ohjeiden käännös)</p> <p>EN-VAAITMUSTENMUKAISUUSVAKUUTUS (Kondirektiivi 2006/42/EY, Liite II, osa A)</p> <ol style="list-style-type: none"> Yhtis Vakuuttaa omalla vastuullaan, että kone: Kävelen ohjattava ruohonleikkuri/ ruohonleikkuu On yhdenmukainen seuraavien direktiivien asettamien vaatimusten kanssa: <ol style="list-style-type: none"> Tyyppi / Perusmalli Sarjanumero Moottori : aku Yhdenmukainen seuraavien direktiivien asettamien vaatimusten kanssa: <ol style="list-style-type: none"> <i>Ei sovellettavissa</i> Viitatus harmonisointeihin standardeihin Mittau äänitehotaso Taattu äänitehotaso Leikkuleveys Teknisten asiakirjojen laatimiseen valtuutettu henkilö: Palkka ja päivämäärä | <p>CS (Překlad původního návodu k používání)</p> <p>ES – Prohlášení o shodě (Směrnice o Strojních zařízeních 2006/42/ES, Příloha II, část A)</p> <ol style="list-style-type: none"> Společnost Prohlašuje na vlastní odpovědnost, že stroj: Sekačka se stojící obsluhou / sekačka na trávu <ol style="list-style-type: none"> Typ / Základní model Výrobní číslo Motor: akumulátor Je ve shodě s nařízením směrnice: <ol style="list-style-type: none"> Certifikační orgán: <i>Nelze použít</i> Odkazy na Harmonizované normy Naměřená úroveň akustického výkonu Zaručená úroveň akustického výkonu Šířka košenja Osoba ověřená pro vytvoření Technického spisu: <ol style="list-style-type: none"> Místo a Datum | <p>PL (Tłumaczenie instrukcji oryginalnej)</p> <p>Deklaracja zgodności WE (Dyrektywa maszynowa 2006/42/WE, Załącznik II, część A)</p> <ol style="list-style-type: none"> Spółka Oświadczam na własną odpowiedzialność, że maszyna: Kosiarzka prowadzona przez operatora pieszego / ciecie trawy <ol style="list-style-type: none"> Typ / Model podstawowy Numer seryjny Silnik: akumulator Spełnia podstawowe wymogi następujących Dyrektyw: <ol style="list-style-type: none"> Numer seryjny Silnik: akumulator Spełnia podstawowe wymogi następujących Dyrektyw: <ol style="list-style-type: none"> Nie dotyczy Odniesienie do Norm zharmonizowanych Zmierzonej poziom mocy akustycznej Gwarantowany poziom mocy akustycznej Szerokość cięcia Osoba upoważniona do zredagowania Dokumentacji technicznej: Miejscowość i data |
| <p>SL (Prevod izvirnih navodil)</p> <p>ES izjava o skladnosti (Direktiva 2006/42/ES) , priloga II, del A)</p> <ol style="list-style-type: none"> Družba pod lastno odgovornostjo izjavlja, da je stroj: Kosilnica za stoječega delavca / košnja trave <ol style="list-style-type: none"> Tip / osnovni model Serijski številka Motor: baterija Skladen je z določili direktiv : <ol style="list-style-type: none"> Ustanova, ki izda potrdilo: <i>Se ne uporablja</i> Sklacevanje na usklajene predpise Izmerjeni nivo zvočne moči Zagotovljen nivo zvočne moči Obseg košnje Oseba, pooblaščenca za sestavo tehnične knjižice: Kraj in datum | <p>BS (Prijevod originalnih uputa)</p> <p>EZ izjava o skladnosti (Direktiva o mašinama 2006/42/EZ, Prilog II, deo A)</p> <ol style="list-style-type: none"> Firma Daje izjavu pod vlastitom odgovornošću da je mašina: Kosilica na guranje / Košenje trave <ol style="list-style-type: none"> Tip / Osnovni model Serijski broj Motor: akumulator sukladna s osnovnim zahtjevima direktive: <ol style="list-style-type: none"> Certifikaciono tijelo: <i>Nije primjenljivo</i> Pozivanje na usklađene norme Izmjereni nivo zvučne snage Garantovani nivo zvučne snage Širina košenja Osoba ovlaštena za izradu tehničke brošure: Mjesto i datum | <p>SK (Preklad pôvodného návodu na použitie)</p> <p>ES vyhlásenie o zhode (Smernica o Strojnych zariadeniach 2006/42/ES, Príloha II, časť A)</p> <ol style="list-style-type: none"> Spoločnosť Vyhlasuje na vlastnú zodpovednosť, že stroj: Kosačka so stojacou obsluhou / kosačka na trávu <ol style="list-style-type: none"> Typ / Základný model Motor: akumulátor Je v zhode s nariadeniami smernice: <ol style="list-style-type: none"> Certifikačný orgán: <i>Nepoužiteľné</i> Odkaz na Harmonizované normy Nameraná úroveň akustického výkonu Zaručená úroveň akustického výkonu Šírka kosenia Osoba autorizovaná na vytvorenie Technického spisu: <ol style="list-style-type: none"> Miesto a Dátum |
| <p>RO (Traducerea manualului fabricantului)</p> <p>CE – Declaratie de Conformitate (Directiva Masini 2006/42/CE, Anexa II, partea A)</p> <ol style="list-style-type: none"> Societatea Declară pe propria răspundere că mașina: Mașină de tuns iarba cu conducător pe pedestră / tăiat iarba <ol style="list-style-type: none"> Tip / Model de bază Număr de serie Motor: baterie Este în conformitate cu specificațiile directivei: <ol style="list-style-type: none"> Organism de certificare: <i>Nu se aplică</i> Referință la Standardele armonizate Nivel de putere sonoră măsurat Nivel de putere sonoră garantat Lățimea de tăiere Persoană autorizată să întocmească Dosarul Tehnic Locul și Data | <p>LT (Originalų instrukcijų vertimas)</p> <p>EB atitikties deklaracija (Mašinių direktyva 2006/42/CE, Priedas II, dalis A)</p> <ol style="list-style-type: none"> Bendrovė Prisima atsakomybę, kad įrenginys: Pėsčio operatoriaus valdoma vejojėvė/ žolės pjovimas <ol style="list-style-type: none"> Tipas / Bazinis Modelis Serijskis numeris Ypatikis: baterija Atitinka direktyvos pateiktas specifikacijas: <ol style="list-style-type: none"> Sertifikavimo įstaiga: <i>Netaikoma</i> Nuoroda į suderintas Normas Išmatuotas garso galios lygis Užtikrinamas garso galios lygis Pjovimo plotis Autorizuotas asmuo sudaryti Techninę Dokumentaciją: <ol style="list-style-type: none"> Vieta ir Data | <p>LV (Instrukciju tulkojums no oriģinālvalodas)</p> <p>EK atbilstības deklarācija (Direktīva 2006/42/EK par mašīnām, pielikums II, daļa A)</p> <ol style="list-style-type: none"> Uzņēmums Uzņemoties par to pilnu atbildību, paziņo, ka mašīna: Pėsčio operatoriaus valdoma vejojėvė/ žāles pļāsušana <ol style="list-style-type: none"> Tipa / Bāzes modeļa Sērijas numurs Motors: akumulators Atbilst kādai direktīvu prasībām: <ol style="list-style-type: none"> Certifikācijas iestāde: <i>Nav piemērojams</i> Atsauc uz harmonizētiem standartiem Izmērītais skaņas intensitātes līmenis Garantētais skaņas intensitātes līmenis Pļāsušanas platums Pilnvarotais darbinieks, kas sagatavoja tehnisko dokumentāciju: <ol style="list-style-type: none"> Vieta un datums |
| <p>SR (Prevod originalnih uputstval)</p> <p>EC deklaracija o usaglašenosti (Direktiva o mašinama 2006/42/EC, Prilog II, deo A)</p> <ol style="list-style-type: none"> Preduzeće Daje izjavu pod vlastitom odgovornošću da je mašina: Kosačka na guranje / košenje trave <ol style="list-style-type: none"> Tip / Osnovni model Serijski broj Motor: akumulator u skladu s osnovnim zahtevima direktiva: <ol style="list-style-type: none"> Sertifikaciono telo: <i>Nije primjenljivo</i> Pozivanje na usklađene norme Izmerjeni nivo zvučne snage Garantovani nivo zvučne snage Širina košenja..... Osoba ovlašćena za sastavljanje tehničke brošure Mesto i datum | <p>BG (Превод на оригиналните инструкции)</p> <p>EO декларация за съответствие (Директива Машини 2006/42/EO, Приложение II, част А)</p> <ol style="list-style-type: none"> Дружеството На собствен отговорност декларира, че машината: Косачка с изправен водач / рязане на трева <ol style="list-style-type: none"> Вид / Базисен модел Сериен номер Motor: акумулатор Е в съответствие със спецификата на директивите: <ol style="list-style-type: none"> Сертифициращ орган: <i>Не е приложимо</i> Базирано на хармонизираните норми Ниво на измерена акустична мощност Гарантирано ниво на акустична мощност Широчина на косене Лице, упълномощено да състави Техническата Документация: <ol style="list-style-type: none"> Място и дата | <p>ET (Algupärase kasutusjuhendi tõlge)</p> <p>EÜ vastavusdeklaratsioon (Masinadirektiiv 2006/42/EÜ, Lisa II, osa A)</p> <ol style="list-style-type: none"> Firma Kinnitab omal vastutusel, et masin: Seisva juhiga muruniitaja / murriniija <ol style="list-style-type: none"> Tüüp / Põhimudel Matrikel Mootor: aku Vastab direktiivide nõuetele: <ol style="list-style-type: none"> Kinnitav asutus: <i>Ei ole kohaldatav</i> Vide ühtlustatud standarditeid Mõõdetud helivõimsuse tase Garanteeritud helivõimsuse tase Lõikelaius Tehnilise Lehe autoriseeritud koostaja: <ol style="list-style-type: none"> Koht ja Kuupäev |

IT • Il contenuto e le immagini del presente manuale d'uso sono stati realizzati per conto di ST. S.p.A. e sono tutelati da diritto d'autore – È vietata ogni riproduzione o alterazione anche parziale non autorizzata del documento.

BG • Съдържанието и изображенията в настоящото ръководство са извършени за ST. S.p.A. и са защитени с авторски права – Забранява се всяко неоторизирано възпроизвеждане или промяна, дори и отчасти на документа.

BS • Sadržaj i slike iz ovog korisničkog priručnika napravljeni su isključivo za ST. S.p.A. i zaštićeni su autorskim pravima – zabranjena je svaka neovlaštena reprodukcija ili izmjena dokumenta, djelomično ili u potpunosti.

CS • Obsah a obrázky v tomto návodu k použití byly zpracovány jménem společnosti ST. S.p.A. a jsou chráněny autorským právem – Reprodukce či nepovolené pozměňování tohoto dokumentu, a to i částečné, je zakázáno.

DA • Indhold og illustrationer i denne vejledning er blevet skabt på vegne af ST. S.p.A. og er beskyttet af ophavsret – Enhver gengivelse eller ændring, også delvis, af dokumentet uden autorisation hertil er forbudt.

DE • Inhalt und Bilder dieser Bedienungsanleitung wurden im Namen von ST. S.p.A. erstellt und sind urheberrechtlich geschützt – Jede nicht genehmigte Vervielfältigung oder Veränderung, auch auszugsweise, dieses Dokuments ist verboten.

EL • Το περιεχόμενο και οι εικόνες στο παρόν εγχειρίδιο χρήσης δημιουργήθηκαν για λογαριασμό της εταιρείας ST. S.p.A. και προστατεύονται από πνευματικά δικαιώματα – Απαγορεύεται οποιαδήποτε αναπαραγωγή ή τροποποίηση, έστω και μερική, του εγχειρίδιου χωρίς έγκριση.

EN • The content and images in this User Manual were produced expressly for ST. S.p.A. and are protected by copyright – any unauthorised reproduction or modification to the document, either partially or in full, is prohibited.

ES • El contenido y las imágenes del presente manual de uso han sido creados por ST. S.p.A. y están protegidos por los derechos de autor – Se prohíbe toda reproducción o modificación, incluso parcial, no autorizada del documento.

ET • Käesoleva kasutusjuhendi sisu ja kujutised on toodetud konkreetselt ettevõttele ST. S.p.A. ja neile rakendub autoriõigusseseadus – dokumendi igasugune osaline või täielik ilma loata reprodutseerimine või muutmine on keelatud.

FI • Tämän käyttöoppaan sisältö ja kuvat on valmistettu ST. S.p.A. -yhtiön toimesta ja niitä suojaa tekijänoikeuslaki. – Asiakirjan kaikenlainen kopioiminen tai muuttaminen, osittainkin, on kielletty ilman erityistä lupaa.

FR • Le contenu et les images du présent manuel d'utilisation ont été réalisés pour le compte de ST. S.p.A. et sont protégés par un droit d'auteur – Toute reproduction ou modification non autorisée, même partielle, du document, est interdite.

HR • Sadržaj i slike u ovom priručniku za uporabu izrađeni su za tvrtku ST. S.p.A. te su obuhvaćeni autorskim pravima – Zabranjuje se neovlašteno umnožavanje ili prilagodba, djelomična ili u cijelosti, ovog dokumenta.

HU • Ennek a használati útmutatónak a tartalma és a benne szereplő képek kizárólag a ST. S.p.A. számára készültek és szerzői joggal védettek – tilos a dokumentum bármely részének vagy egészének engedély nélküli sokszorosítása és módosítása.

LT • Šio naudotojų vadovo turinys ir paveikslėliai skirti tik „ST. S.p.A.“ ir yra saugomi autorių teisėmis – dokumentą atgaminti ar modifikuoti, visiškai arba iš dalies, yra draudžiami.

LV • Šis lietotāja rokasgrāmatas saturs un attēli ir veidoti tikai ST. S.p.A. un ir aizsargāti ar autortiesībām. Jebkāda dokumenta vai tā daļas prettiesiska kopēšana vai pārveide ir stingri aizliegta.

MK • Содржината и сликите во Упатството за корисникот се подготвени исклучиво за ST. S.p.A. и се заштитени со авторски права – забрането е секое делумно или целосно неовластено репродуцирање или измена на документот.

NL • De inhoud en de afbeeldingen van deze gebruikshandleiding werden gerealiseerd voor rekening van ST. S.p.A. en zijn beschermd door het auteursrecht – Elke niet-geautoriseerde reproductie of wijziging, ook gedeeltelijke, van het document is verboden.

NO • Innholdet og bildene i denne brukerveiledningen er utført på oppdrag fra ST. S.p.A. og er beskyttet ved opphavsrett – Enhver gjengivelse eller endring, selv kun delvis, er forbudt.

PL • Treść oraz ilustracje zawarte w niniejszej instrukcji obsługi powstały na zlecenie spółki ST. S.p.A. i są chronione prawami autorskimi – Zabrania się wszelkiego kopiowania bądź modyfikowania, także częściowego, niniejszego dokumentu bez uzyskania stosownej zgody.

PT • As imagens e os conteúdos contidos no presente Manual do Utilizador foram expressamente criados para uso exclusivo da ST. S.p.A., encontrando-se protegidos por direitos de autor. Qualquer tipo de reprodução ou alteração, parcial ou integral, não autorizadas deste Manual estão expressamente proibidas.

RO • Conținutul și imaginile din manualul de utilizare de față au fost realizate în numele ST. S.p.A. și sunt protejate de drepturi de autor – Este interzisă orice reproducere sau modificare chiar și parțială neautorizată a documentului.

RU • Тесты и изображения, содержащиеся в настоящем руководстве, были созданы в интересах ST. S.p.A. и защищены авторскими правами – Любое несанкционированное воспроизведение или изменение документа запрещено.

SK • Obsah a obrázky v tomto návode na používanie boli spracované menom spoločnosti ST. S.p.A. a sú chránené autorským právom – Reprodukcie či nepovolené pozměňovanie tohto dokumentu, a to aj čiastočné, je zakázané.


SL • Vsebine in slike v tem uporabniškem priručniku so izdelane za podjetje ST. S.p.A. in so zaščitene z avtorskimi pravicami – vsakršno nepooblaščenno razmnoževanje ali spreminjanje dokumenta, v celoti ali delno, je prepovedano.

SR • Sadržaj i slike ovog priručnika za upotrebu su napravljeni u ime ST. S.p.A. i zaštićeni su autorskim pravima – Zabranjena je svaka potpuna ili delimična reprodukcija ili izmena dokumenta bez odobrenja.

SV • Innehållet och bilderna i denna användarhandbok har framställts för ST. S.p.A. och skyddas av upphovsrätt – all form av reproduktion eller ändring, även partiell, som inte auktoriserats är förbjuden.

TR • Bu Kullanıcı Kilavuzundaki içerik ve resimler açığa ST. S.p.A. için üretilmiştir ve telif hakkı ile korunmaktadır – dokümanın izinsiz olarak tamamen ya da kısmen herhangi bir şekilde çoğaltılması ya da dağıtılması yasaktır.



| | |
|---------------------------------|--|
| |  LWA dB CE |
| Type: | |
| Art.N -s/n | |



FR

Cet appareil,
ses accessoires,
piles et cordons
se recyclent

À DÉPOSER
EN MAGASIN



OU

À DÉPOSER
EN DÉCHÈTERIE



Points de collecte sur www.quefairedemesdechets.fr
Privilégiez la réparation ou le don de votre appareil !



FR



ST. S.p.A.

Via del Lavoro, 6

31033 Castelfranco Veneto (TV) ITALY

STIGA LTD (UK Importer)

Unit 8, Bluewater Estate Plympton,

Devon, PL7 4JH, England