



- IT** **Interfaccia - MANUALE DI ISTRUZIONI**
ATTENZIONE: prima di usare la macchina, leggere attentamente il presente libretto.
- BG** **Силоводен вал (BOM) - УПЪТВАНЕ ЗА УПОТРЕБА**
ВНИМАНИЕ: преди да използвате машината прочетете внимателно настоящата книжка.
- BS** **Priključni mehanizam - UPUTSTVO ZA UPOTREBU**
PAŽNJA: prije nego što koristite ovu mašinu, pažljivo pročitajte priručnik s uputama.
- CS** **Rozhraní - NÁVOD K POUŽITÍ**
POZOR: Před použitím stroje si pozorně přečtete tento návod k použití.
- DA** **Interface - BRUGSANVISNING**
ADVARSEL: Læs instruktionsbogen omhyggeligt igennem, før du tager denne maskine i brug.
- DE** **Anbaugerätehalter - GEBRAUCHSANWEISUNG**
ACHTUNG: vor Inbetriebnahme des Geräts die Gebrauchsanleitung aufmerksam lesen.
- EL** **Συστήμα συνδεσης παρελκομένων - ΟΔΗΓΙΕΣ ΧΡΗΣΗΣ**
ΠΡΟΣΟΧΗ: πριν χρησιμοποιήσετε το μηχάνημα, διαβάστε προσεκτικά το παρόν εγχειρίδιο.
- EN** **Interface - OPERATOR'S MANUAL**
WARNING: read thoroughly the instruction booklet before using this machine.
- ES** **Interfaz - MANUAL DE INSTRUCCIONES**
ATENCIÓN: antes de utilizar esta máquina, lea atentamente el manual de instrucciones.
- ET** **Liides - KASUTUSJUHEND**
ETTEVAATUST: enne masina kasutamist lugeda tähelepanelikult käesolevat kasutusjuhendit.
- FI** **Liitoskappale - KÄYTTÖOHJEET**
VAROITUS lue käyttöoapas huolellisesti ennen koneenkäyttöä.
- FR** **Dispositif de fixation - MANUEL D'UTILISATION**
ATTENTION: lire attentivement le manuel avant d'utiliser cette machine.
- HR** **Sustav priključivanja - PRIRUČNIK ZA UPORABO**
POZOR: Prije nego pristupite uporabi stroja, pažljivo pročitajte upute.
- HU** **PTO-Csatlakozó - HASZNÁLATI UTASÍTÁS**
FIGYELEM: a gép használatá elött olvassa el figyelmesen a jelen kézikönyvet!
- LT** **Sąsaja - NAUDOJIMO INSTRUKCIJOS**
DĖMESIO: prieš naudojant prietaisą, būtina atidžiai susipažinti suvartotojo vadovu.
- LV** **Sadura - LIETOŠANAS INSTRUKCIJA**
UZMANĪBU: pirms aparāta lietošanai rūpīgi izlasiet dotoinstrukciju.
- MK** **Меѓуврска - УПАТСТВА ЗА УПОТРЕБА**
ВНИМАНИЕ: пред да ја употребите машината, внимателно прочитајте го упатството за употреба.
- NL** **Verbindingstuk - GEBRUIKERSHANDLEIDING**
LET OP: Voordat u de deze machine gaat gebruiken dient u eerst deze handleiding aandachtig door te lezen.
- NO** **Tilpasningsdel - INSTRUKSJONSBOK**
ADVARSEL: Les denne bruksanvisningen nøye før du bruker maskinen.
- PL** **Zestaw umożliwiający podłączenie akcesoriów - INSTRUKCJE OBSŁUGI**
UWAGA: Przed użyciem urządzenia przeczytaj uważnie niniejszą instrukcję.
- PT** **Dispositivo - MANUAL DE INSTRUÇÕES**
ATENÇÃO! Antes de usar a moto-roçadeira, ler com atenção este manual de instruções.
- RO** **Sistem de prindere - MANUAL DE INSTRUCȚIUNI**
ATENȚAO! Antes de usar a moto-roçadeira, ler com atenção este manual de instruções.
- RU** **Крепление - РУКОВОДСТВО ПО ЭКСПЛУАТАЦИИ**
ВНИМАНИЕ: Прежде чем пользоваться оборудованием, внимательно прочтите это руководство по эксплуатации.
- SK** **Rozhranie - NÁVOD NA POUŽITIE**
UPOZORNENIE: pred použitím stroja si pozorne prečítajte tento návod.
- SL** **Priključek - PRIROČNIK ZA UPORABO**
POZOR: Preden uporabite stroj, pazljivo preberite priročnik z navodili.
- SR** **Priključni mehanizam - PRIRUČNIK SA UPUTSTVIMA**
PAŽNJA: pre korišćenja mašine pažljivo pročitati ovaj priručnik.
- SV** **Kopplingsystem - BRUKSANVISNING**
VARNING: Läs igenom hela detta häfte innan du använder maskinen.
- TR** **Arabirim - KULLANIM KILAVUZU**
DİKKAT! Makineyi kullanmadan önce talimatlar içeren kilavuzu dikkatle okuyun.

TŁUMACZENIE INSTRUKCJI ORYGINALNEJ

SPIS TREŚCI

1. NORMY BEZPIECZEŃSTWA 2
2. MONTAŻ I ZDEJMOWANIE AKCESORIÓW ... 3
3. UŻYTKOWANIE ZESTAWU
UMOŻLIWIĄJĄCEGO PODŁĄCZENIE
AKCESORIÓW 5
4. PRZECHOWYWANIE I KONSERWACJA 6

WPROWADZENIE

WSTĘP

Szanowni Państwo,
chcemy przede wszystkim podziękować za zaufanie okazane nam przy wyborze naszych produktów i wyrażamy nadzieję, iż stosowanie tego zestawu sprawi, iż maszyna dostarczy Państwu wiele satysfakcji i w pełni spełni wszystkie oczekiwania.

Przypominamy, że podczas użytkowania zestawu konieczne jest skrupulatne przestrzeganie wskazówek podanych w niniejszych instrukcjach, aby zapewnić bezpieczeństwo maszyny i podłączonych do niej akcesoriów.

Niniejsza instrukcja, wraz z instrukcją maszyny i podłączonych do niej akcesoriów stanowi integralną część dokumentacji maszyny i ma na celu umożliwienie ich prawidłowe i bezpieczne użytkowanie w różnych warunkach pracy. Z tego powodu musi być zawsze przechowywana w zasięgu ręki, by w każdej chwili możliwe było zasięgnięcie porady oraz musi być przekazana wraz z maszyną przy odstąpieniu jej nowym użytkownikom.

Pierwszy montaż zestawu umożliwiającego podłączenie akcesoriów musi być zawsze wykonany przez wykwalifikowany personel w specjalistycznym ośrodku.

W razie jakichkolwiek wątpliwości prosimy o skontaktowanie się z Państwa sprzedawcą. Życzymy dobrej pracy!

OPIS I ZAKRES ZASTOSOWANIA

Zestaw został zaprojektowany w celu stworzenia systemu pozwalającego na podłączenie dodatkowych akcesoriów do kosiarki samojezdnej.

Zestaw składa się z:

- Systemu podnoszenia (Lifting System)
- Wałka odbioru mocy (WOM) dla akcesoriów wymagających napędu mechanicznego

Użytkowanie zgodne z przeznaczeniem

Montaż dodatkowych, kompatybilnych z maszyną akcesoriów poszerzających zakres prac wykonywanych przez maszynę.

Niewłaściwe użytkowanie

Za niewłaściwe użytkowanie jest uważany montaż na maszynie akcesoriów nie znajdujących się na liście przystawek roboczych, możliwych do zastosowania lub też aparatury nie kompatybilnej z maszyną.

Niewłaściwe użytkowanie prowadzi do utraty gwarancji i zwalnia producenta od wszelkiej odpowiedzialności, obciążając użytkownika wszelkimi zobowiązaniami wynikającymi ze szkód lub strat spowodowanych, własnych lub wobec osób trzecich.

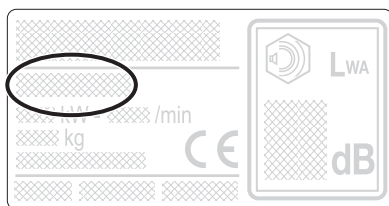
Zakres zastosowania i kompatybilność zestawu

Niniejszy zestaw może być stosowany wyłącznie przy modelach maszyny posiadających na tabliczce znamionowej następujące symbole:

NJ (w różnych wersjach)

TC (w różnych wersjach)

TS - TX



Kontrola zgodności przystawki roboczej, którą pragnie się podłączyć do zestawu musi wykazać, że montaż, użytkowanie i demontaż mogą odbywać się bez konieczności dostosowania zestawu lub dokonania na nim jakichkolwiek zmian w stosunku do założeń projektowych.

1. ZASADY BEZPIECZEŃSTWA

1.1 W JAKI SPOSÓB POSŁUGIWAĆ SIĘ INSTRUKCJĄ OBSŁUGI

W tekście instrukcji, niektóre paragrafy zawierające szczególnie ważne informacje dotyczące bezpieczeństwa lub funkcjonowania, są wyszczególnione na różne sposoby, według następujących zasad:

UWAGA lub

WAŻNE Dostarcza dokładniejszego omówienia lub dodatkowych elementów do podanych poprzednio wskazówek, w celu zapobieżenia uszkodzenia maszyny lub spowodowania strat.

⚠ OSTRZEŻENIE! *Możliwość zranienia obsługującego lub osób trzecich w przypadku nieprzestrzegania podanych wskazówek.*

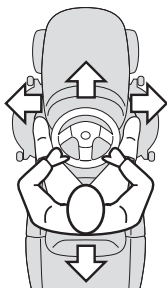
⚠ ZAGROŻENIE! *Możliwość ciężkiego zranienia obsługującego lub osób trzecich, a nawet zagrożenie spowodowania śmierci w przypadku nieprzestrzegania zaleceń.*

W instrukcjach są opisane różne wersje zestawu, które różnią się sposobem montażu i działania.

Symbol "↔" oznacza różnice w sposobie użytkowania i następują za nim wskazówki odnoszące się do danej wersji urządzenia.

Symbol "☛" odsyła do innej części instrukcji, w celu uzyskania dodatkowych wyjaśnień lub informacji.

UWAGA Wszystkie wskazówki „przedni”, „tylny”, „prawy” i „lewy” odnoszą się do pozycji siedzącej operatora obsługującego maszynę.



1.2 OGÓLNE ZASADY BEZPIECZEŃSTWA

⚠ OSTRZEŻENIE! *Uważnie przeczytać przed użytkowaniem.*

A) INSTRUKTAŻ

1) Przebrać uważnie instrukcję. Niniejsza instrukcja uzupełnia informacje zawarte w Instrukcji obsługi maszyny i stanowi ich nierozłączną część w zakresie montażu, użytkowania i konserwacji zestawu umożliwiającego montaż akcesoriów. Pozostają więc wiążące wszystkie informacje dotyczące zasad bezpieczeństwa, użytkowania i konserwacji zawarte w Instrukcji obsługi maszyny, o ile nie ulegną zmianie z uwagi na obecność zestawu i podłączonej przystawki

roboczej. Przed rozpoczęciem pracy należy dokładnie przeczytać instrukcje podłączonej przystawki roboczej.

2) Nie pozwalać, aby zestaw był używany przez dzieci lub osoby dorosłe nie mające niezbędnej znajomości obsługi.

3) Zapoznać się dokładnie ze sterowaniami i właściwym sposobem użytkowania zestawu i podłączonej przystawki roboczej.

B) CZYNNOCI WSTĘPNE

1) Stosować rękawice robocze, obuwie ochronne i inne środki ochrony osobistej podczas montażu i zdejmowania podłączonej przystawki; stosować zawsze odpowiednie narzędzia.

2) Montaż i zdejmowanie przystawki roboczej musi być dokonywany na płaskiej i stabilnej powierzchni. Należy zachować ostrożność mając na uwadze ciężar i sposób bezpiecznego uchwycenia i przenoszenia przystawki.

3) Przed użytkowaniem, dokonać zawsze ogólnego przeglądu w celu sprawdzenia, czy części składowe zestawu i podłączonej przystawki nie są zużyte lub uszkodzone.

C) UŻYTKOWANIE

1) Zawsze utrzymywać odległość bezpieczeństwa pomiędzy maszyną z przystawką roboczą, a osobami postronnymi, dziećmi i zwierzętami.

2) Nigdy nie używać maszyny i przystawki, jeśli osłony i zabezpieczenia są uszkodzone lub nieprawidłowo zamontowane.

3) Nie pracować na zboczach, których kąt nachylenia przekracza 10° (17%). Na zboczach poruszają się tylko w kierunku w górę/w dół i nigdy w poprzek. Nie pracować na polach tarasowych.

4) W przypadku użytkowania sprzętu z własnym napędem, przed uruchomieniem silnika maszyny należy odłączyć wałek odbioru mocy (WOM).

5) Podczas przemieszczania maszyny z zamontowaną przystawką należy zawsze mieć na uwadze jej całkowite gabaryty, które mogą obniżyć możliwości poruszania się na małym obszarze oraz należy uwzględnić trudności związane ze zmianą rozłożenia ciężaru.

6) Wyłączyć i podnieść przystawkę podczas przemieszczania maszyny, gdy nie jest użytkowana i przed opuszczeniem miejsca kierowcy przez operatora.

D) KONSERWACJA I PRZECHOWYWANIE

1) Kontrolować dokręcenie śrub i nakrętek, aby mieć pewność, że zestaw znajduje się zawsze w stanie bezpiecznym do eksploatacji.

2) Ze względów bezpieczeństwa należy wymienić zużyte lub uszkodzone części. Stosować wyłącznie oryginalne części zamienne.

2. MONTAŻ I ZDEJMOWANIE AKCESORIÓW

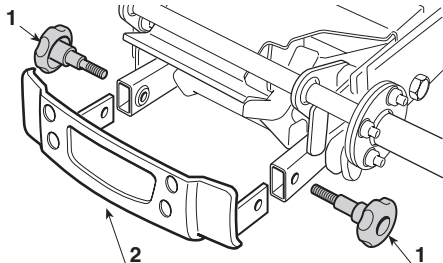
⚠ OSTRZEŻENIE! *Ustawić maszynę i przystawkę roboczą na płaskiej i stabilnej powierzchni oraz upewnić się, czy przestrzeń do dyspozycji zezwala na bezpieczne dokonanie montażu. Założyć rękawice ochronne, zachować ostrożność i nie wykonywać czynności, które mogłyby spowodować wypadki.*

⚠ OSTRZEŻENIE! *Wykonać czynności przy wyłączonym i zimnym silniku oraz po wyjęciu klucza zapłonowego maszyny.*

⚠ OSTRZEŻENIE! *Nie zezwalać innym osobom siedząc w maszynie na miejscu kierowcy, ani zbliżać się do niej podczas montażu lub zdejmowania przystawki roboczej.*

2.1 PRZYGOTOWANIE MASZyny

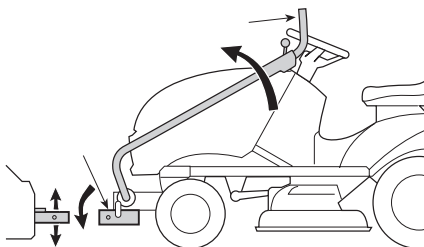
Odkręcić dwa pokręta (1) i zdjąć przedni zderzak (2).



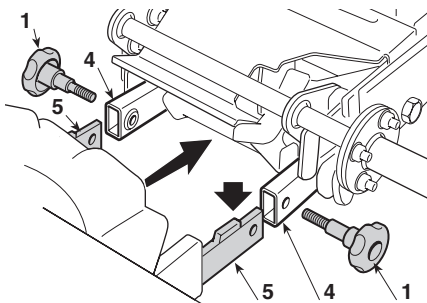
2.2 MONTAŻ PRZYSTAWKI ROBOCZEJ DO ZESTAWU

➤ System podnoszenia bez wałka odbioru mocy (WOM)

- Odblokować dźwignię podnoszenia (3) tak, aby obniżyć dwie rury czworokątne (4) zestawu (☛3.1).



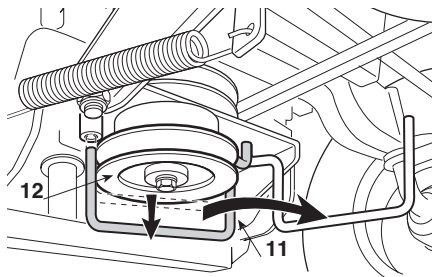
- Zbliżyć dwa ramiona (5) przystawki do dwóch rur czworokątnych (4) zestawu; jeśli przystawka posiada system regulacji wysokości nad terenem, uregulować go tak, aby położenie ramion (5) odpowiadało pozycji rur (4).



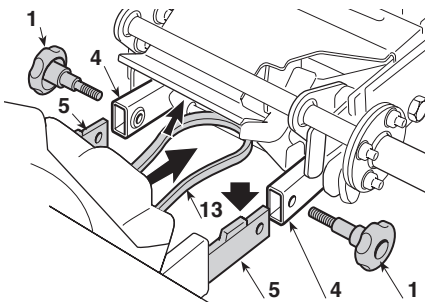
- Popchnąć przystawkę lub podjechać maszyną, aż nastąpi całkowite wsunięcie ramion do rur czworokątnych. W przypadku trudności w czasie tej operacji, zaleca się nasmarować rury i poruszać lekko dźwignią podnoszenia (3), aby ułatwić wsunięcie się ramion.
- Dokręcić do oporu dwa pokręta (1).

➤ System podnoszenia z wałkiem odbioru mocy (WOM)

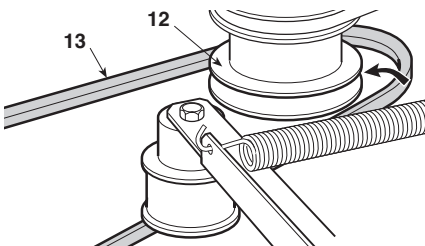
- Odblokować dźwignię podnoszenia (3) tak, aby obniżyć dwie rury czworokątne (4) zestawu (☛3.1).
- W dolnej części maszyny, obniżyć prowadnik paska (11) i obrócić go w prawo tak, aż uzyska się dogodny dostęp do kółka napędowego (12).



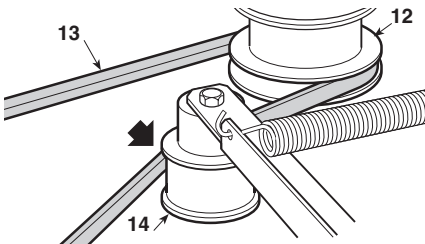
- Zbliżyć dwa ramiona (5) przystawki do dwóch rur czworokątnych (4) zestawu; jeśli przystawka posiada system regulacji wysokości nad terenem, uregulować go tak, aby położenie ramion (5) odpowiadało pozycji rur (4).



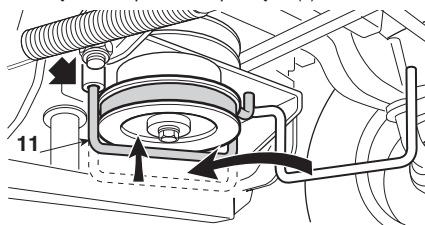
- Trzymając uniesiony pasek napędowy (13), popchnąć przystawkę lub podjechać maszyną, aż do całkowitego wsunięcia się ramion (5) do rur czworokątnych (4). W przypadku trudności w czasie tej operacji, zaleca się nasmarować rury i poruszać lekko dźwignią podnoszenia (3), aby ułatwić wsunięcie się ramion.



- Przeprowadzić pasek (13) przez kółko napędowe (12), po czym umieścić go tak, aby stykał się z wewnętrzną stroną napinacza (14).



- W dolnej części maszyny, przywrócić początkowe położenie początkowe przewodnika paska (11) tak, aby jego końcówka znalazła się we własnym gnieździe.
- Dokręcić do oporu dwa pokręta (1).



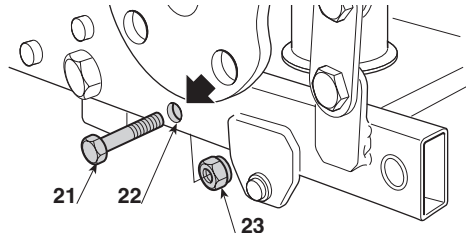
2.3 ZDEJMOWANIE AKCESORIÓW I PRZYWRÓCENIE FUNKCJI ORYGINALNYCH

- Opuścić przystawkę roboczą.
- Dla każdej wersji zestawu wykonać w odwrotnej kolejności powyżej opisane czynności.

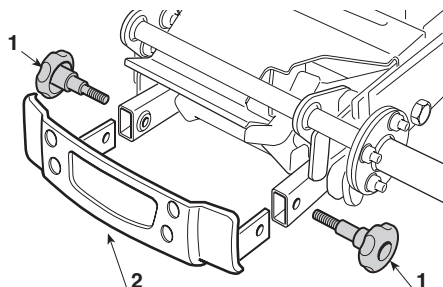
⚠ OSTRZEŻENIE! Zachować ostrożność podczas wysuwania ramion (5) z rur czworokątnych, ponieważ może to spowodować niekontrolowane ruchy przystawki lub dźwigni podnoszenia pociągając za sobą ryzyko zranienia operatora.

➡ System podnoszenia z wałkiem odbioru mocy (WOM)

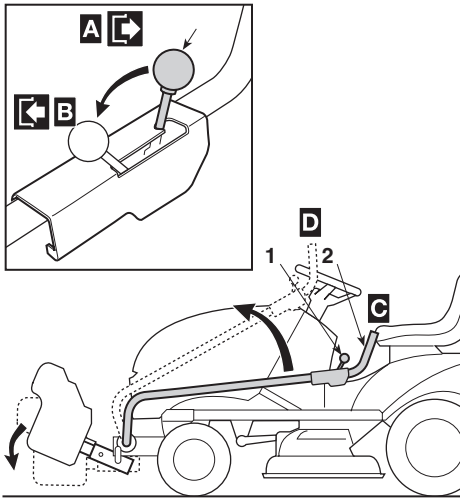
- ⚠ OSTRZEŻENIE!** Poczekać na ochłodzenie paska przed przystąpieniem do demontażu.
- Zaleca się w pierwszej kolejności zwolnić pasek (13) z napinacza (14), aby ułatwić jego zdjęcie z kółka napędowego (12).
- Obniżyć całkowicie dźwignię systemu podnoszenia (3) (☛ 3.1).
- Włożyć śrubę (21) w otwór (22) i dokręcić nakrętką do oporu (23); śruba z nakrętką stanowi element zabezpieczający blokując dźwignię (3) w dolnej pozycji oraz uniemożliwiają przypadkowe ruchy podczas użytkowania maszyny.



- ZAWSZE należy zamontować przedni zderzak (2), mocując go przy użyciu dwóch pokręteł (1). Zamontowany zderzak zabezpiecza zestaw umożliwiający podłączenie akcesoriów, zmniejszając ryzyko przypadkowego zetknięcia się z gorącą powierzchnią tłumika.



3. UŻYTKOWANIE ZESTAWU UMOŻLIWIAJĄCEGO PODŁĄCZENIE AKCESORIÓW



3.1 UKŁAD STEROWANIA

1. Dźwignia blokująca

Dźwignia ta ma dwie możliwe pozycje, które są wskazane na tabliczce. Umożliwia lub blokuje podłączanie się dźwigni podnoszenia (2):

- «A» = Dźwignia podnoszenia zablokowana;
- «B» = Dźwignia podnoszenia odblokowana;

System podnoszenia z wałkiem odbioru mocy (WOM)

- – ustawienie dźwigni w pozycji «A» umożliwia jednocześnie ruch podłączonej przystawki roboczej;
- – uruchomienie silnika jest możliwe tylko przy dźwigni w pozycji «B».

2. Dźwignia podnoszenia przystawki roboczej

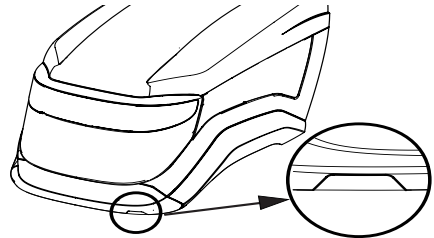
Dźwignia ta ma dwie możliwe, poniżej opisane pozycje:

- «C» = Przystawka podniesiona, pozycja stosowana podczas przejazdów oraz, gdy przystawka nie jest używana
- «D» = Przystawka opuszczona, pozycja stosowana podczas pracy.
- Aby przejść z pozycji «C» (przystawka podniesiona) w pozycję «D» (przystawka opuszczona), należy przesunąć dźwignię blokującą (1) w pozycję «A», lekko popchnąć dźwignię (2) w dół i przesunąć ją do krańcowej górnej pozycji «D».
- Aby przejść z pozycji «D» (przystawka opuszczona) w pozycję «C» (przystawka podniesiona),

należy przesunąć dźwignię blokującą (1) w pozycję «B» i całkowicie opuszczyć dźwignię (2).

WAŻNE Ruch dźwigni musi być zawsze prowadzony ręką operatora.

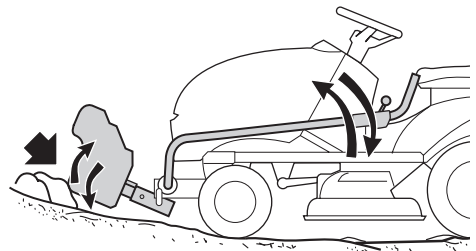
WAŻNE W niektórych modelach, zestaw umożliwiający podłączenie akcesoriów nie zezwala na całkowite otwarcie maski. Pod maską tych modeli zaprojektowano nacięcie umożliwiające łatwe usuwanie części wytwarzającej zakłócenia z zestawem umożliwiającym podłączenie akcesoriów. Usunięcie tej części umożliwi całkowite otwarcie maski.



UWAGA Do wyjęcia należy użyć odpowiedniego narzędzia.

3.2 PRZEJAZD POMIĘDZY OBSZARAMI PRACY

⚠ OSTRZEŻENIE! Uważać, aby przystawka robocza nie uderzała w zbocza, wzniesienia terenu, rampy podjazdowe czy inne przeszkody, które mogą spowodować nagłe, niekontrolowane ruchy dźwigni podnoszenia oraz doprowadzić do zranienia operatora.



- Podczas przejazdów przystawka robocza musi być podniesiona, a dźwignia podnoszenia musi być zablokowana w pozycji «C».
- Z uwagi na obecność dźwigni podnoszenia zaleca się, by podnoszenie i opuszczanie maszyny odbywało się po prawej stronie.

- Nie opierać ręki lub ramienia na dźwigni podnoszenia w czasie pracy lub w czasie przejazdów do innych obszarów.

3.3 POSTĘPOWANIE W CZASIE UŻYTKOWANIA AKCESORIÓW

- Nigdy nie uruchamiać noży maszyny podczas użytkowania przystawki roboczej podłączonej do zestawu.

System podnoszenia z wałkiem odbioru mocy (WOM)

- - W chwili, gdy operator wstaje z miejsca kierowcy, następuje zatrzymanie silnika i podłączonej przystawki (także przy włączonym hamulcu postojowym).

4. KONSERWACJA

4.1 KONSERWACJA ZWYCZAJNA

Po każdym użytkowaniu należy wyczyścić zestaw usuwając resztki liści, błoto, śnieg czy inne zanieczyszczenia, które po wyschnięciu mogłyby uniemożliwić prawidłowe funkcjonowanie zestawu.

- Okresowo należy smarować trzpień (1) systemu blokującego.
- Okresowo należy smarować punkt podparcia (2) napinacza paska napędowego.

